

# **Skagen Grå Fyr**

Udgivet af Realdania By & Byg

Skagen Grå Fyr  
© Realdania By & Byg 2017

ISBN 978-87-92230-88-1

**Tekst og redaktion:**

Vera Noldus, Peder Elgaard, Lars Nybye Michel, Hans Nielsen og Realdania By & Byg.  
English summary translated by Easy Translate.  
Layout: Realdania By & Byg A/S og OAB-Tryk ApS  
Tryk: OAB-Tryk ApS, Odense

**Fotos og illustrationer:**

Omslag: Kurt Rodahl Hoppe.  
Det Kgl. Bibliotek og Danmarks Kunstbibliotek: Side 18, 19.  
Jan Knudsen: Side 6-7, 15, 23, 32, 35 th., 44, 49, 50, 52-53, 60, 67.  
Kurt Rodahl Hoppe: Side 4, 8, 9, 14, 17, 21, 22, 26, 27, 29, 30-31, 34, 35 tv.,  
37, 38, 39, 40-41, 42, 43, 46, 48, 51, 54, 58, 59, 66, 69, 70-71 (baggrund).  
Lokalhistorisk Arkiv Skagen: Side 13, 47, 55, 56, 59, 61, 62, 65, 70, 71.  
Lokalhistorisk Arkiv Skagen/Peter Broen: Side 25.  
Lokalhistorisk Arkiv Skagen/Gunnar Matthiasen: Side 64.  
Realdania By & Byg: Side 10, 11, 12, 33, 36, 57.  
Schönherr: Side 45.

Realdania By & Byg er et helejet Realdaniaselskab.

# Indholdsfortegnelse

<b>Forord</b> .....	5
<b>Fyrets historie</b> .....	6
Af Vera Noldus, cand.mag. og ph.d., Center for Bygningsbevaring, Raadvad	
<b>Restaurering og genindretning</b> .....	30
Af Peder Elgaard, arkitekt MAA, Elgaard Architecture A/S	
<b>Landskabet og fyret</b> .....	40
Af Lars Nybye Michel, landskabsarkitekt MDL, Associeret partner, Schönherr	
<b>Livet på fyret</b> .....	52
Af Hans Nielsen, arkivar, Lokalhistorisk Arkiv Skagen, Kystmuseet	
<b>Summary in English</b> .....	68
<b>Fyrmestrene</b> .....	70
Tidslinje	
<b>Litteratur og noter</b> .....	72





# Forord

En halv time efter solnedgang den 1. november 1858 blev lampen i Skagen Grå Fyr tændt for første gang. Den sandede Skagen Odde havde fået sit tredje fyr, der kunne hjælpe de søfarende med at holde kursen og komme sikkert i havn. Stedet, hvor det første danske fyrtårn blev tændt, var nu hjem for en moderne kæmpe, som med sine 46 meter var Danmarks højeste helt frem til 1960.

Om dagen en iøjnefaldende silhuet, i tågen et gennemtrængende lydsignal, om natten et blinkende sigtepunkt, der for danske søfolk var en forvisning om snart at være hjemme. Langt op i 1800-tallet var Skagen Odde et af de steder med flest strandinger, og der har derfor været god grund til at bygge fyrtårne på odden imellem de to farvande Skagerrak og Kattegat.

I århundreder var det fyrpasserens opgave at sørge for, at fyrtårnene lyste fra solnedgang til solopgang, men efterhånden som teknikken blev udviklet og automatiseret, blev mandskabet på landets fyrtårne overflødige. Ét efter ét er de danske fyrtårne blevet lukket, og her er Skagen Grå Fyr ingen undtagelse. For få år siden forlod den sidste fyrpasser det nordjyske fyr.

Det fredede fyr blev nedlagt i 2013, og året efter købt af Realdania By & Byg for at sikre det historiske anlæg for eftertiden. Siden da har Realdania By & Byg restaureret og genindrettet fyranlægget, så der kan skabes en ny bæredygtig fremtid for det historiske bygningsværk, der er tegnet af den danske arkitekt Niels Sigfred Nebelong.

I sin egenskab af arkitekt for det Kongelige Danske Fyrvæsen fik Nebelong opført syv fyrtårne rundt om i Danmark, og han kom dermed til at sætte standard for den arkitektur, som præger de danske fyr. Til Skagen Grå Fyr valgte han at fundere med 429 lærke stolper a seks meters længde, og i dag - 160 år efter opførelsen – står fyret fortsat klippefast uden sætningsrevner og uden hældning.

Selve fyrtårnet blev restaureret i 2008, og Realdania By & Bygs restaurering har derfor fokuseret på fyranlæggets øvrige bygninger og samspillet med den omkringliggende natur. Ambitionen har været at leve op til det høje funktionelle og æstetiske niveau, som Nebelongs bygninger er udført med og definere et nyt balancepunkt mellem holdbarhed, brugbarhed og æstetik.

Med restaureringen er et af landets mest vellykkede og velbeliggende fyr nu bevaret, og det oprindelige interiør i fyrmesterboligen er genskabt på en sådan måde, at fyranlægget kan rumme den fremtidige brug som moderne fugleformidlingscenter for de millioner af turister, som hvert år besøger Skagen, og for de ornitologer og forskere, som kommer fra hele verden for at studere det enestående fugleliv på Danmarks top.

Dermed er et stykke unik danmarkshistorie igen kommet til ære og værdighed. Bygningens nye funktion betegner ikke afslutningen på fyrets liv, men et nyt kapitel i dets historie.

Realdania By & Byg  
Maj 2017



# Fyrets historie

Af Vera Noldus, cand.mag. og ph.d.,  
Center for Bygningsbevaring, Raadvad

Fyret set ved fuldmåne. Da fyret stod færdigt i 1858, var det med sine 46 meter Danmarks højeste. Siden 1962 kun overgået af Dueodde Fyr på Bornholm.



Fyret er opført i hårdt-brændte hollandske klinker og står på en sokkel af granitblokke.

### Det eneste lyspunkt

Et fyrtårn er et orienteringspunkt uden lige: Om dagen en markant silhuet, i tågen et lydsignal, om natten blinkets genkendelige rytme. Fyrtårnet advarer og viser vejen. Vi forbinder fyrtårnet med det farefyldte liv på havet og den sikre havn, med eventyr, rejselyst og udsyn, men også med længsel, tryghed og hjemkomst. Det rummer avanceret teknologi med sit system af lamper og linser, som sikrer, at blinket kan ses over mange kilometers afstand, men dets arkitektur er typisk overraskende enkel. Tvetydigheden går igen i sproget; fyrtårnet omtales som stolt og sejt, men også som sårbart, som det står der i overgangen mellem hav og land. Vi kan kalde nogen 'et fyrtårn' – en gang en betegnelse – måske et øgenavn? – for en høj, rødhåret person; nu henviser det til én, der har gjort sig særligt bemærket, f.eks. i kunstens verden, og som er et 'lysende' forbillede for andre. Fyrtårne har inspireret kunstnere, der i tidens løb har brugt dem som kulisser i film, som symbol på længsel i billedkunsten, og ikke mindst blandt 1800-tallets store forfattere, hvor 'fyrtårnslitteraturen' blev et begreb, dyrket af mestre som Edgar Allan Poe, Alphonse Daudet, Jules Verne, Robert Louis Stevenson og Victor Hugo, helt frem til Virginia Woolfs berømte *To the Lighthouse* fra 1927. I Danmark har fyrtårne været et elsket motiv på frimærker; fra Møn i øst og Blåvandshuk i vest til Hirtshals Fyr

i nord har de smykket vores breve. Ud over et fint billede kan disse værker rumme nyttig information om kystbelysningens historie. Fyrtårnenes mangfoldige betydning – i vores identitet, sprog, kunst og litteratur – giver dem en naturlig tiltrækningskraft, som kun få bygningsværker kan bryste sig af.



Fyrmesterboligen. I stueetagen var der indrettet lejlighed til fyrmesteren og hans familie. På første sal to lejligheder til assistenterne og deres familier.



### Det klassiske forbillede

Alle tiders mest sagnomspundne fyrtårn blev bygget omkring 280 f. Kr. på øen Faros i havneløbet ved byen Alexandria, opkaldt efter grundlæggeren Alexander den Store. Faros er i dag egyptisk, men tilhørte dengang det græske rige. Med en, efter forlydende, legendarisk højde på knap 60 meter og en lanterne, der med hjælp af hulspejle nåede mange kilometer ud over havet, var det grundmurede fyr på Faros en teknisk triumf og skulle få en plads i historiebøgerne som ét af antikkens Syv Underværker. Romerne gjorde hellenerne kunsten efter og byggede flere hundrede fyrtårn, blandt andet ved Ostia, Roms

havneby, ved Dover på Englands kyst og ved La Coruña i Nordspanien, som er det eneste romerske fyr, der virker den dag i dag (tårnet blev dog forhøjet i 1800-tallet). Faros findes ikke mere; øen blev ramt af jordskælv i det 14. århundrede, og tårnet blev ødelagt. Men ordet lever videre i de mediterrane sprog, hvor 'phare' eller 'faro' stadig betyder fyrtårn, og som arketype for mange senere fyrtårnsbyggerier. Der skulle gå mange år endnu, før der i Nordeuropa kom gang i en systematisk markering af kystlinjen ved hjælp af lys. På halvøen Falsterbo i det sydlige Skåne blev der opført et fyr i 1200-tallet. Det var dermed det først kendte fyr i Skandinavien.

### Fyrtårne i Danmark

Farvandene i og omkring Danmark, med de utallige småøer, grunde, bevægelige sandbanker og andre forhindringer, har altid været farefulde for søfarende. I tidens løb forliste tusinder af skibe, hvad der selvfølgelig var til ugunst for den internationale handel mellem Østersøen, Kattegat og Nordsøen. For at skabe en sikrere skibsfart udskrev Frederik 2. derfor i 1560 en forordning om at afmærke sejlrutene mellem Skagen og Falsterbo. De lokale lensmænd på Aalborghus, Kalø og Helsingborg Slot skulle garantere, at rutene blev belyst ved hjælp af fyr og søtønder. Hermed blev et af verdens vigtigste stræder sikret, og statsmagten havde samtidig indført et sammenhængende fyrsystem i Danmark. Samtidigt blev både hæren, flåden, infrastrukturen og statsadministrationen udbygget betydeligt. Etableringen af et dansk fyrvæsen indgik i en generel udvikling af et mere sammenhængende statsapparat.

Der fandtes allerede en del lysmarkeringer, men de indgik ikke i et sammenhængende system og var ofte etableret af private. Det førnævnte fyr på Falsterbo, som formentlig har været et sømærke og i 1600-tallet blev erstattet af et vippefyr, er det først kendte. Klokketårnet på Skt. Nicolai Kirke i Køge fungerede i 1400-tallet som fyrtårn og tilhører ligeledes de tidligst kendte: I en muret karnap, udstyret med jernkrog og aftræksrør, i kirkens østvendte tårngavl, blev

Trapperummet i tårnet. De runde huller i støttemuren mellem ydermuren og kernen giver mest muligt lys i trapperummet.



Lanternen med diagonale sprogter i kobber.  
Fra 1948 blev fyrlyampen forsynet med elektricitet.



der anbragt en lygte, der kunne ses fra havet. Karnappen findes stadig.

De første 'statsfyr' var ganske enkle og bestod ikke af andet end blus eller lampe, sat op i en tømmerkonstruktion. De fyr, som Frederik 2.'s lensmænd fik anbragt på Skagen, Anholt og Kullen for at sikre ruten mellem Skagen og Falsterbo, bestod af en art sømærker, kaldet 'papegøjer', suppleret med søtønder på revene og visse steder også med lydsignaler. Sømærkerne var brændefyrede og brugte store mængder træ, hvilket var meget kostbart. Desuden var det vanskeligt at holde ilden ved lige. Efter mange forsøg skabte man vippefyret, hvor en jernkurv med brændende kul blev hejst op og ned. Det havde bedre synlighed end forgængerne, og ilden brændte ikke så hurtigt ned. Det første vippefyr blev opført på Skagen i 1627. Snart fulgte flere af samme type, blandt andet på Anholt. Der skulle gå endnu 120 år, før et egentligt, muret fyrtårn blev opført i Danmark. Også dette fyr lå på Skagen og var Det Grå Fyrs forgænger: Det Hvide Fyr opført i 1747.

### En rivende udvikling

Gennem 1800-tallet blev der gjort store fremskridt i fyrtårsteknikken. I 1805 blev det første blinkfyr opført på Christiansø, og fra 1840'erne indførtes linsefyret. Hermed blev man uafhængig af de kostbare blusfyr, og desuden kunne søfarende gennem

Det Hvide Fyr ca 1905.  
Efter åbningen af det nye fyr fungerede Det Hvide Fyr som signalstation.



## Det Hvide Fyr

Vippefyret opført på Skagen i 1627 var i 1740'erne blevet så forfaldent, at det måtte skiftes ud. I stedet for at bygge et nyt vippefyr blev det besluttet at bygge et nyt fyr, som skulle blive landets første grundmurede fyrtårn. Det blev tegnet af Flådens bygmester Philip de Lange (1704-1766).

Tårnet, som blev opført i røde mursten, er i sin grundplan en rund bygning, støttet af fire kraftige fremspring. Ved foden stod enkelte småbygninger til opbevaring af brændsel med mere samt fyrmesterens bolig. En indvendig spindeltrappe førte op til den øverste etage, hvorfra fire trapper, som stod i hver sit verdenshjørne, ledte op til platformen med fyrpannen. På den måde var det altid muligt at komme op

på læsiden. Den 14. oktober 1747 blev fyret tændt for første gang – af Philip de Lange personligt.

I løbet af de næste 100 år blev fyret moderniseret ad flere omgange, og i starten af 1800-tallet blev det bygget om, forhøjet og hvidkalket. Siden gik det under navnet Det Hvide Fyr. Det var i brug indtil 1858, hvor det blev taget ud af drift, og et nyt fyr blev etableret. Det Hvide Fyr tjente nu i en del år som signalstation, hvorfor der ikke længere var brug for en fyrmester. De små bygninger for foden af tårnet blev derfor revet ned. I 1939 blev det, som det første fyrtårn i landet, fredet og i 1960 grundigt istandsat. I dag er Det Hvide Fyr stadig et markant vartegn for Skagen.

Fyranlægget består udover selve tårnet af en forbindelsesbygning, fyrmesterboligen og to udhuse.



Med et fundament sat på 429 lærketræsstolper å seks meters længde sikrede man, at tårnet stod sikkert på den sandede odde. Og den dag i dag står tårnet uden sætningsskader.

variationen i blinket identificere det pågældende fyr og dets placering. Med de nye, mindre kostbare løsninger og den stigende nøjagtighed kom der nu for alvor gang i opbygningen af fyrvæsenet. I 1800 var der fire murede fyrtårne – på Skagen, Nakkehoved, Kronborg og Anholt. Fem år senere var antallet vokset til ni.

Det økonomiske grundlag for statens mange fyrtårne var blevet skabt i slutningen af 1700-tallet i den såkaldte florissante tid. Her havde en verdensomspændende højkonjunktur kombineret med dansk neutralitet sat skub i handel og søfart under dansk flag. Velstanden voksede støt i perioden, den danske flåde og handel blev professionaliseret og mere internationalt orienteret. Perioden var præget af mekanisering i industrien, øget produktion og voksende eksport.

Men højkonjunkturen varede ikke længe. Napoleonskrigene, deriblandt krigen mellem Danmark og England, satte en kæp i hjulet på den positive udvikling. Under krigen, der varede fra 1807 til 1814, blev den danske eksport og handelen på Østersøen stærkt reduceret, og priserne på varer faldt brat. I 1813 gik Danmark statsbankerot, og året efter måtte Norge afstås. Nedgangen fortsatte, og omkring 1820 var Danmark et fattigt land uden stor geopolitisk betydning. Mange oplevede trange kår og måtte se sig om efter nye indtægtskilder. Men det var også de nye





vilkår, der satte gang i udviklingen af nye produkter og produktionsmetoder og hjalp landet ud af krisen. Freden, stabiliseringen af pengevæsenet samt landbrugs- og skolereformer fik hjulene i omdrejninger igen. Nu blev det nødvendigt med flere transportveje, blandt andet med anlæggelsen af de første jernbaner, telegraflinjer og flere, moderne skibe. For at understøtte handelen på Østersøen og Kattegat var der også brug for flere og bedre fyrtårne.

Perioden fra ca. 1830 til 1858 bevidnede en dramatisk forøgelse af fyrtårne, fra 15 til 36. I slutningen af 1800-tallet var der 90 fyrtårne, og i 1927 omfattede Farvandsvæsnets jubilæumsbog hele 185 fyr. Efterfølgende er der kun kommet få fyrtårne til. I 2000 rådede landet over 197 fyr. Heraf er ca. 100 egentlige fyrbygninger, mens de resterende er opsat på master og pæle.

De seneste 500 år har lysene langs den danske kyst udviklet sig fra bål på stranden til radar og satellitter, som i dag er med til at guide skibene gennem de snævre og stærkt trafikerede farvande. Mange fyrtårn er taget ud af brug, men i stedet for at rive dem ned, er de markante bygninger blevet bevaret og ofte taget i brug til nye formål. Det gælder også fyret, der i 1858 afløste Philip de Langes Hvide Fyr på Skagen, som senere fik øgenavnet Det Grå Fyr, og som opføres lidt længere ude på Grenen. Ligesom Det Hvide Fyr blev også Det Grå Fyr tegnet af en i sin tid meget

brugt arkitekt fra København, nemlig Niels Sigfred Nebelong. Bestemt ikke alle fyrtårne med tilhørende bygninger – den samlede betegnelse er fyrgård – var arkitekttegnede; mange blev bygget efter tegninger af Fyrvæsenets inspektør, eventuelt i samarbejde med en arkitekt. Det er nærliggende at forestille sig, at Skagen, i kraft af sin beliggenhed og historie som stedet, hvor det første danske fyrtårn blev tændt, har haft særstatus.

I 1848 blev Fyrvæsenet lagt ind under det nye Marineministeriums Admiralitetsbureau, hvilket medførte en udvidelse af antallet af fyr og en professionalisering af byggeriet. Under ledelse af den nyansatte Carl Frederik Grove som 'Fyrvæsenets Inspektør og Ingeniør', med kontor på Slotsholmen i København, blev der udfærdiget en plan for Det danske Monarchis fuldstændige Belysning ved Fyr, at udføre i Tiden 1854-1870. De mørke pletter langs den jyske vestkyst samt indsejlingen gennem Kattegat til Storebælt skulle sikres med flere hovedfyr. Blandt de nye fyr, som i de år blev opført, finder vi fyrtårnene på Sejerø (1852), Skagen, Vesborg i Koldby på Samsø (begge i 1858) og ved Hirtshals (1862). Disse nye fyrtårne havde det tilfælles, at de alle blev opført under medvirken af den københavnske arkitekt Niels Sigfred Nebelong, der i 1852 var blevet knyttet til den nye inspektør Groves plan for

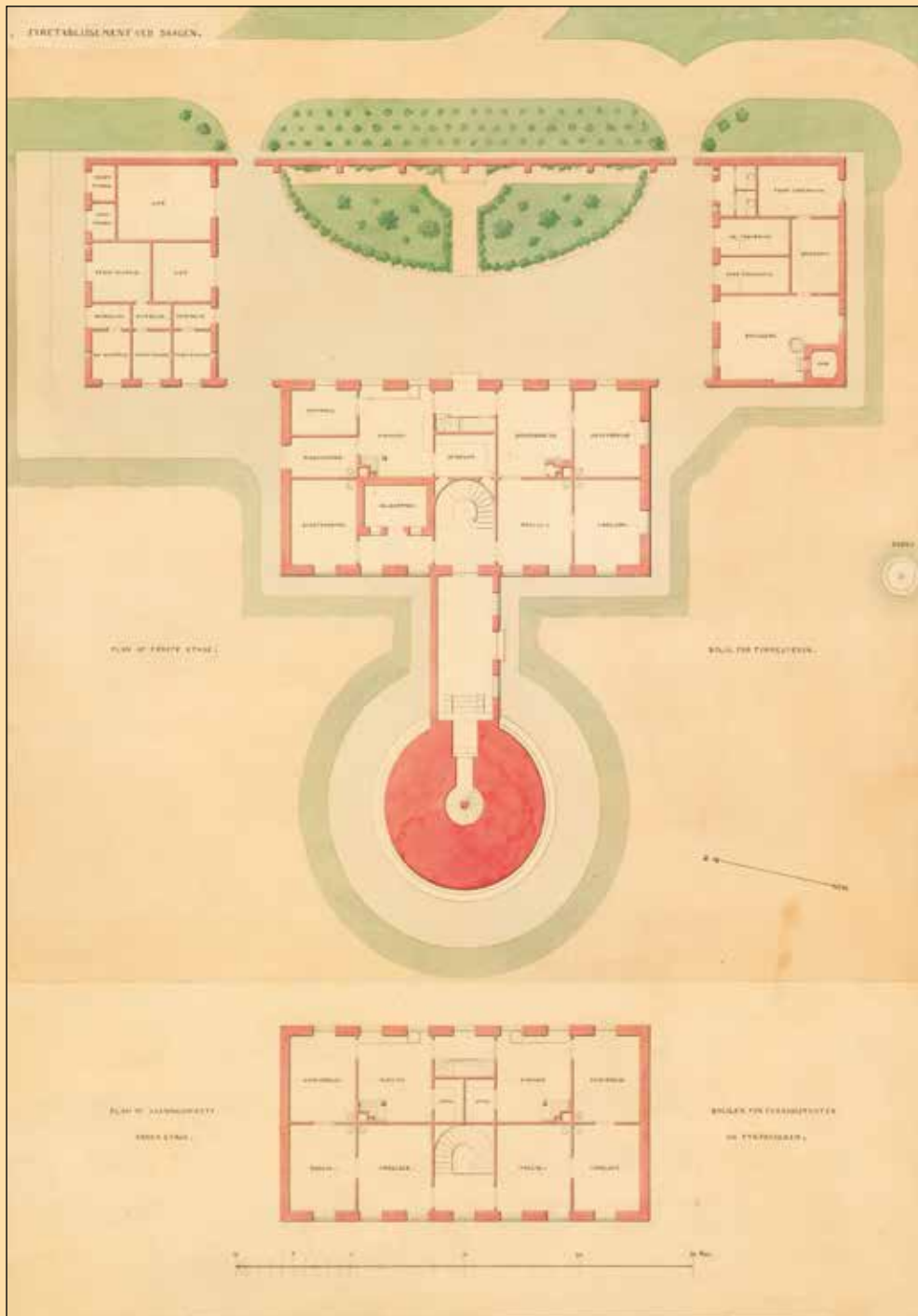
Udsigt mod nord over den lave mur, som forbinder de to udhuse. Den oprindelige mur var godt dobbelt så høj. Den nuværende højde har muren fået på et tidspunkt før Realdania By & Bygs overtagelse.



# Arkitekt for det Kongelige Danske Fyrvæsen

Nebelong var fast arkitekt for det Kongelige Danske Fyrvæsen og kom til at sætte standard for den arkitektur, som præger de danske fyr, ved selv at opføre en række af Danmarks smukkeste fyrtårne – Hjelm Fyr ved Ebeltoft (1847), Sejro Fyr (1852), Vesborg Fyr på Samsø (1858), Hirtshals Fyr (1863), Hesselø Fyr (1865) og Bovbjerg Fyr (opført efter hans tegning i 1877).

De originale tegninger af N.S. Nebelong har dannet grundlag for genindretningen af anlægget ved Skagen Grå Fyr. Ruminddelingerne svarer i dag stort set til forholdene ved fyrets indvielse i 1858.



Med mere end 40 nyopførte bygningsværker, medlemskab af Akademiet for de Skønne Kunster, hverv som stadsbygmester i København og mange andre aktiviteter satte Nebelong tydelige spor i 1800-tallets arkitekturhistorie.

Fyrvæsenets fremtidige virke, som også skulle gøre byggeriet af tårne og fyrmesterboliger mere ensartet. Blandt andet blev det nu fastlagt, at boligen skulle bygges sammen med fyrtårnet, at tårnene skulle have egen opgang og fremover skulle være runde, da det gav mindst vindmodstand, og at tårn og bolig skulle opføres i grundmur.

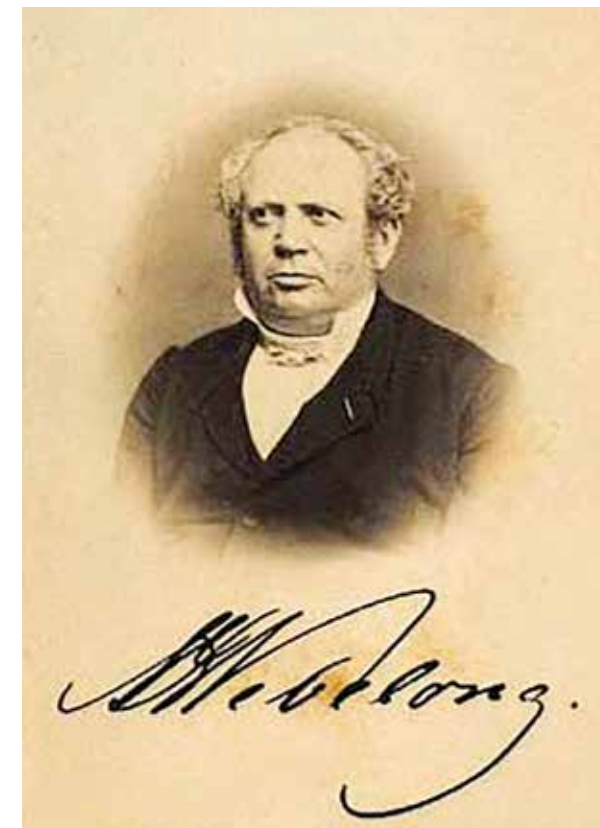
## Arkitekten bag fyret – Niels Sigfred Nebelong (1806-1871)

Niels Sigfred Nebelong var en markant skikkelse i dansk arkitektur i midten af 1800-tallet. Han var elev af den tyske arkitekt Gustav Friedrich Hetsch (1788-1864). Stilmæssigt havde Nebelong sine rødder i klassicismen, men han udførte sine værker i den historicistiske periode i anden halvdel af 1800-tallet.

Han har bygget et stort antal bygninger til velhavende private, herunder brygger Jacobsens villa i Valby, Gyldenstjerne Sehesteds landsted i Vedbæk, justitsråd Friis' villa på Frederiksberg Allé, og Bülow's villa ved søerne, men også herregårde som Svanholm, Dallund, Holsteinborg, Ravnholt og Tranekær Slot. Nebelong var meget produktiv og har tegnet adskillige ting- og arresthuse, bygget kommuneskoler, arbejderboliger, Vridsløselille Statsfængsel, Slagelse Kloster og restaureret en mængde kirker – ikke mindst genopførelsen af Viborg Domkirke som

en (kontroversiel) rekonstruktion af den romanske kirke.

Som 13-årig kom Nebelong ind på Det Kongelige Akademi for de Skønne Kunsters bygningsskole. I 1826, da han var 20 år gammel, modtog Nebelong



den lille sølvmedalje, to år senere den store. I 1833 modtog Nebelong den lille guldmedalje, og to år senere blev han tilkendt C.F. Hansen Medaillen, den højest opnåelige medalje for arkitekter. Akademiet tildelte i 1839 Nebelong det store stipendium, så han kunne drage på en treårig udlandsrejse for at studere klassisk arkitektur, se de nye tendenser i bygningskunsten og interiørdekoration, samt møde og studere hos berømte arkitekter.

Rejsen blev et vendepunkt i Nebelongs karriere. Særligt et studieophold i Paris hos arkitekt Henri Labrouste (1801-1875), som argumenterede for en moderne, rationel tilgang til bygningskunsten, kom til at præge Nebelongs fremtidige virke som arkitekt.

Efter studierne hos Labrouste rejste Nebelong over Italien til Grækenland. Her aflagde han besøg hos sin gamle studiekammerat Theophilus Hansen og dennes bror arkitekt Christian Hansen, der ligesom Nebelong havde studeret under Hetsch på Akademiet. Begge brødre var virksomme i Athen, Christian til og med som kongelig arkitekt. Mødet med Henri Labrouste i Paris og opholdet i Italien, Sicilien, Grækenland, og på hjemvejen i sydtyske byer som f.eks. München, har uden tvivl gjort stort indtryk på Nebelong. I flere af de bygningsværker, Nebelong senere skulle opføre i Danmark, kan der aflæses spor af arkitektens dannelsesrejse ud i Europa.

### Tilbage i Danmark

I slutningen af 1842 var Nebelong tilbage i København. I 1843-45 restaurerede han Ribe Domkirke under ledelse af kongelig bygningsinspektør Frederik Ferdinand Friis (1793-1865). Arbejdet i Ribe førte flere opgaver med sig. Tinghuset i Holsted, tæt på Ribe, blev i 1845 den første opgave, Nebelong udførte alene. I en alder af knap 40 år kunne Nebelong kalde sig selvstændig arkitekt, og i de følgende år opførte han en række rådhus i jyske byer – Skive, Holstebro og Nykøbing Mors.

1850'erne og 60'erne blev travle år for Nebelong med opførelse af mange private boliger og offentlige byggerier. Dertil kom de mange opgaver med at bygge fyranlæg for Fyrvæsenet. I 1855 blev Nebelong optaget som medlem af akademiforsamlingen ved Kunstakademiet, han sad med i kommissionen, der udarbejdede en ny byggelov for København i 1856, og i 1863 blev Nebelong udnævnt til stadsbygmester i København.

Med mere end 40 opførte bygningsværker, medlemskabet af akademiet, engagementet hos Fyrvæsenet, hvervet som stadsbygmester i København og mange andre aktiviteter satte Niels Sigfred Nebelong markante spor i dansk arkitektur i midten af 1800-tallet. Mange af arkitektens værker er bevaret og lever videre i dag. I de år, Nebelong arbejdede for Fyrvæsenet, opførte, ombyggede eller udarbejdede

Udgangen fra tårnet til mellembygningen, som giver adgang til fyrmesterboligen.





Farvesætningen i fyrmesterboligen er baseret på farvearkæologiske undersøgelser og refererer til den originale farvesætning.

Modsatte side: Det moderne køkken er placeret, hvor det oprindelige engang var i fyrmesterboligen.



han udkast til fyranlæg på Hjelm, Sejerø, Skagen, Vesborg på Samsø, Hanstholm, Hirtshals, Dueodde, Hesselø og Gedser Odde. Af disse tilhører Skagen det mest helstøbte fyranlæg.

### Fyrets arkitektur

Fyrtårnets arkitektur er i sin enkelthed – et tårn med en lygte oveni – mere varieret, end det umiddelbart lægger op til. Prototypen – som et barn ville tegne det; bred i bunden og smal i toppen med rød-hvide striber – er der faktisk kun få af i Danmark. De cirka 10 m høje vinkelfyr i Glyngøre og på Grisetåodde ved Struer, opført i henholdsvis 1911 og 1909, og Thyborøn Bagfyr hører til denne type. Men de rød- og hvidstribede er dog ikke repræsentative for de

danske fyrtårne, som faktisk kendetegnes ved stor variation. Der findes de små molefyr i jern og høje, murede tårne som i Lyngvig, der er runde men også firkantede og ottekantede tårne, som på Knudshoved og Møn. Visse tårne er opført i træ, mens andre er bygget i granit såsom fyret på Æbelø. Der findes tårne ude på havet og langt inde i landet, nogle er monteret på et beboelseshus som i Udbyhøj, andre er placeret i et kirketårn eller et slot som på Tunø Kirke og Kronborg. Der findes vinkelfyr, forfyr, lededefyr, bagfyr, vippefyr, båker, søtønder... Men de har det ene fælles formål: at lyse op og vise vejen.

Nebelongs første udkast til det nye fyr i Skagen stammer fra 1852 og indeholder forskellige forslag til udformning og disponering af tårn og bolig. Da

bygningsværket blev indviet i 1858, var det blevet tilpasset på forskellige fronter: Tårnet var nu ikke længere ottekantet forneden, og i stedet for at bygge fyrmesterboligen helt op til tårnet, blev den opført for sig selv og forbundet til tårnet med en lav længe. Da fyret stod færdigt, var tårnet med sine 46 meter Danmarks højeste, siden 1962 kun overgået af Dueodde Fyr på Bornholm. At byggeriet tog så lang tid skyldtes, at Skagen ikke havde en havn, hvorfor der skulle anlægges en særlig anløbsbro for at få byggematerialerne frem. Desuden blev der lagt ekstra mange kræfter i funderingen af det nye tårn, efter at fyrtårnet i Hanstholm havde været plaget af byggeskandaler og havde slået revner, blandt andet på grund af en for let fundering. Trods den ekstra fundering har der været usikkerhed om tårnets robusthed, hvorfor der i 1875 blev indmuret 12 jernankre mellem foden og hovedgesimsen. De tretten jernbånd rundt om skakten blev anbragt mange år senere, igen for at styrke murværkets holdbarhed.

Fyret blev anlagt nord for Skagen By, 1,5 kilometer længere ude på Grenen end Philip de Langes Hvide Fyr fra 1747. Det grundmurede anlæg udgøres af selve tårnet, fyrmesterboligen, der består af et stuehus og to udhuse omkring et gårdrum, og forbindelseslængen mellem boligen og fyret. Fyret er opført i hårdbrændte hollandske klinker, muret i blokforbandt og står på en sokkel af tilhuggede granitblok-

ke. Den nederste, lige del af fyret er markeret med en kordongesims i sandsten. Murværket tilspidises let foroven, hvor overgangen til omløbsplatformen markeres med frisebånd, hovedgesims i sandsten og en lanterneplint. Glaslanternen beskytter lyskilden, som i første omgang blev konstrueret som et linseapparat med en moderatørlampe, der senere blev udskiftet med en petroleumsglødenetsbrænder. Fyret, der blev elektrificeret i 1948, lyser i dag med en 400 W natriumdamplampe. Selve lanternen, med diagonale sprosser i bronze, er afsluttet med et kobberklædt, kuppelformet tag.

Rundbuede vinduer med murede stik og støbte sålbænke er placeret i murværket, således at de følger spindeltrappen i tårnets skakt. Til den øverste etage er trappen muret, hvorfra den fortsætter i støbejern og giver adgang til omløbsplatformen. Indgangen til tårnet er placeret i forbindelseslængen og udgøres af en rundbuet, to-fløjet fyldingsdør med glastruer i den øverste halvdel. I fyrtårnets indre har Nebelong arbejdet med forskellige virkemidler for at trække maksimalt lys ind i den mørke skakt. Overflader blev kalket hvide, så de reflekterer lyset, der lukkes ind ad de små vinduer, som er forsynet med skrå false. Derudover fik Nebelong skåret runde huller i de tværgående støttemure, mellem ydermuren og den indre kerne, således at lyset også kan komme rundt i trapperummet.

Fyret set fra nord på fotografi fra 1980. Bemærk den anseelige køkkenhave i forgrunden.



## Et storartet Vaaningshus

I august 1859 besøgte H.C. Andersen Skagen, hvor han blandt andet besigtigede “Kirketaarnet, Fyrtaarnene, det gamle og det nye”, altså både Philip de Langes fra 1747 og Nebelongs helt nye fyr, indviet kun et år forinden. Det syn, som mødte Andersen, beskrev han sådan her: “Vi rumle hen over en haard, stenet Grund mellem magre Kornagre og elendig Græsning og holde foran det nye Taarn, der angives at være 140 Fod med en Lysvidde til fire

en quart Miil, Kong Frederik den Syvendes Navnechiffer smykker den slanke Taarnbygning; et storartet Vaaningshuus med elegante værelser og Comfort er opført her; smaa Haver med en Rigdom af Blomster og store modne Meloner overraskede os. En magelig Vindeltrappe fører op gennem Taarnet op til Fyret, et Lindsefyr med fire Væger, det er en Slags Moderateur-Lampe i stor Stiil; Lampen rummer 60 Potter Olie og brænder tre Pægle i Timen, sagde man os.”



### Tårn og hus bindes sammen

Ved en grundig restaurering af fyrtårnet i 2008, under ledelse af arkitekt Søren Kibsgård, blev det slidte murværk nyfugtet, taget malet, indvendige vægflader hvidkalket, lanternekammerets flisebeklædning istandsat og sålbænke igen udført i sandsten, så tårnet fremstod som oprindeligt. Samtidigt blev kronen, Frederik 7.s monogram og årstallet 1858 i murværket demonteret, nymalet i de oprindelige farver og genopsat. Ved istandsættelsen kunne der tages udgangspunkt i Nebelongs beskrivelser og kolorerede tegninger fra 1850'erne.

Ved Realdania By & Bygs restaurering og genindretning af fyrmesterboligen, udhuse og gårdrum blev der skelet til tegningerne, som viser boligens oprindelige opstalt og ruminddeling. Til fyrmesteren og hans personale tegnede Nebelong en syv fag lang grundmuret bygning i to etager, med sortmalet sokkel, pudsede og gulkalkede mure og gesims, afsluttet med et helvalmet tag. For at binde tårn og beboelseskompleks sammen sikrede han, at tårnets kordongesims blev lagt i samme højde som husets taggesims. Langsiderne og gavlene forsynede han med buede korspostvinduer med buede stik og murede sålbænke på konsoller.

Den to-fløjede hoveddør placerede Nebelong i nordsidens midterste fag. Herfra gav entreen adgang til fyrmesterens lejlighed i stuen med køkken, spi-



Nebelong lagde kordongesimsen på tårnet i samme højde som fyrmesterboligens taggesims for at skabe sammenhæng mellem tårn og anlæg.

Modsatte side: Frederik den 7.s monogram pryder tårnets murværk. Selve fyrtårnet blev restaureret i 2008, og Realdania By & Bygs arbejde har derfor koncentreret sig om de øvrige bygninger og arealerne rundt om fyret.

sekøkken, soveværelser, dagligstue og olieammer samt pigekammer og gæsteværelse. Førstesalen blev indrettet til fyraassistenterne, der hver havde en bolig til rådighed bestående af et køkken, en dagligstue og to værelser. Senere blev der også indrettet værelser på loftsetagen.

De to udhuse, mod øst og vest, opførte Nebelong i én etage i tilsvarende materialer og farver som fyrmesterboligen, idet de dog er mere sparsomt udført med blandt andet bindingsværksskillevægge, bræddeloftter, støbte gulve, luger i gavlene og revledøre. De små bygninger har oprindelige buede revledøre under buede stik, og enkelte af dem har bevaret greb og beslag i smedejern. De to udhuse var i brug som stalde

og til opbevaring af hør, brænde, tørv, redskaber og das. Indvendigt har bygningerne til dels bevaret deres oprindelige udtryk med flere bindingsværksskillevægge og delvist oprindelig ruminddeling. Også det lille das i det østre udhus er intakt.

### En saglig og knap form

Klassicismen har som regel klare svar på spørgsmålet om, hvordan en bestemt type byggeri skal udformes efter dets funktion og betydning. Nebelong indskrev sig i den senklassicistiske tradition, en spartansk og disciplineret udgave af klassicismen, men til arbejdet med de forskellige fyranlæg var den ham ikke til megen hjælp. Hvordan udformer man nye

typer bygninger, som f.eks. industribygninger, på klassicistisk vis? Hvilke eksempler kan der hentes inspiration fra? Allerede C. F. Hansen havde, under arbejdet med Frue Kirke i København, bemærket, at det er svært at tegne et klassicistisk (kirke)tårn: "Hos Grækerne og Romerne, i Kunstens skønne Dage, var Taarne en ukendt Bygningsziir; hvor de opførtes som Signaler, var de simple af massiv Mur, firkantede eller runde".

Hvordan skulle de udformes, når de skulle være mere end bare signaler og samtidig indgå i et samlet anlæg med boliger, udhuse og gårdrum?

For Nebelong lå svaret i en saglig og knap form, hvor der kan ses reminiscenser af den lære, som han havde tilegnet sig hos Labrouste i Paris. Det var der, han var blevet introduceret til en mere rationel og moderne tilgang til bygningskunsten. Læren fra Labrouste tilpassede Nebelong i flere af sine værker. Med opførelsen af de mange fyrtårnsanlæg og de tidlige store fabriksanlæg som Gammel Carlsberg (1850'erne) og Københavns Vandværk (1859, siden mange år kendt som spillestedet Pumpehuset) blev han førende inden for industriarkitektur og moderniserede den samtidig. I Gammel Carlsberg og Vandværket tilpassede Nebelong støbejern i søjler og dæk. Brugen af støbejernskonstruktioner, som var et hidtil ukendt træk i dansk bygningskunst, havde Nebelong set hos Labrouste.

### Fremtiden for fyret

I 1870'erne og 80'erne udviklede Skagen sig til et internationalt mødested for unge kunstnere, der var inspireret af friluftsmaleriet, og som dannede en lokal kunstnerkoloni. Skagensmalerne gjorde den lille by kendt både inden for og uden for landets grænser, og da Skagens Badehotel åbnede i 1898, kom der for alvor gang i de mange turister, der gerne ville opleve det pittoreske sted med egne øjne. Badehotellet lå på Grenen, tæt på Det Grå Fyr, som nu gik fra ren funktionsbygning til også at være en turistattraktion.

I dag er fyret automatiseret, og der er ikke længere brug for bolig til fyrmesteren og hans assistenter. Det samme gælder mange andre fyrmesterboliger, som har skiftet anvendelse. Beboelseskomplekset ved Bovbjerg Fyr, opført i 1877 posthumt efter Nebelongs tegninger, er taget i brug som kulturhus, Vesborg på Samsø udlejes som feriebolig, Det Hvide Fyr danner rammen om udstillinger, og de historiske bygninger ved Det Grå Fyr vil i fremtiden huse et internationalt ornitologisk forskermiljø og et fugleformidlingscenter.

Restaureringen og nyindretningen bygger videre på en forståelse af Nebelongs arkitektur, hans materiale- og farveholdning, som stadig er til stede, og bygningens nye funktion betegner derfor ikke afslutningen på Det Grå Fyrs liv, men et nyt kapitel i dets historie. Den bedste måde at bevare et hus er jo at bruge det, og at genbruge det.

Fra indgangen til tårnet fører en muret spindeltrappe til den øverste etage. Fra den øverste etage og op til omløbsplatformen er trappen udført i støbejern.



# Restaurering og genindretning

Af Peder Elgaard, arkitekt MAA,  
Elgaard Architecture A/S





Fyret og fyrmesterboligen blev fredet i 1977, og i 2005 blev Grenen beskyttet under naturfredningsloven.

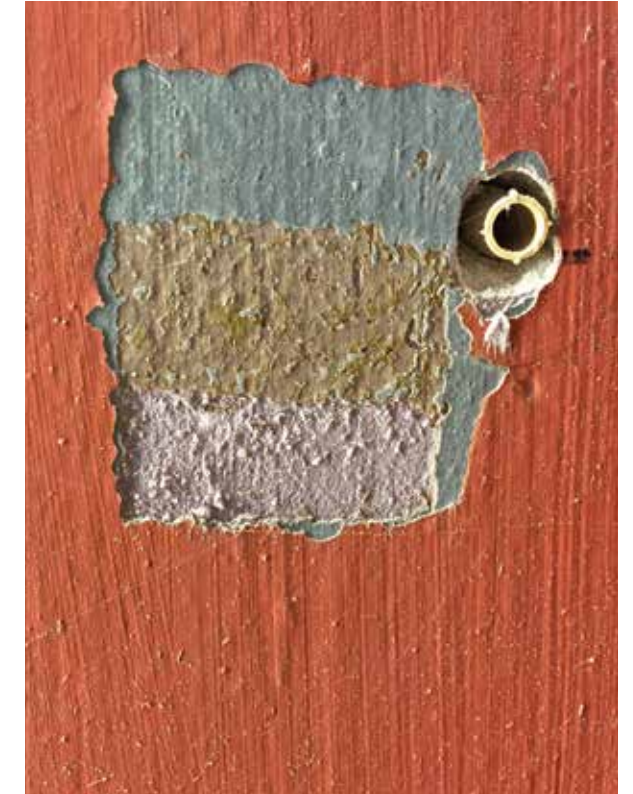


Til venstre:  
Restaureringen afslørede, at man på et tidspunkt på de indvendige vægge har anvendt tjære som fugtspærre. Sammen med et utæt murværk og en senere cementfiltsning har det givet fugtproblemer.

Til højre:  
Farvearkæologiske undersøgelser er anvendt til at bestemme vægfarver. Her ses nederst den oprindelige lyngfarve som er / var anvendt i fyrmesterboligens trapperum.

### Genskabelse af en stemning

Der knytter sig en særlig magi til fyrtårne i landskabet. De er i sagens natur placeret i overgangen mellem land og hav, og med deres højde giver de en særlig stærk dramatik, som forstærker oplevelsen af både landskab og bygning. Ved Skagen Grå Fyr bliver man mindet om dette fænomen allerede på vejen ud til fyret inde fra byen. Når man kommer kørende fra syd, mødes man af det store flade åbne stykke hede, den store flade og åbne aflæsningslette med et meget smukt farvespil, der domineres af forskellige slags græs og mos. For enden af det åbne stykke land står fyret, som nærmest synes vokset ud af landskabet. Selve fyrtårnets brune murværk besidder en



stofflighed og en varm grå farvetone, som er en smuk gestus overfor landskabet. Den nye funktion som naturcenter er oplagt god, og det er meget positivt, at det ikke kun er arkitekturen, men også funktionen, som bliver fuldt integreret med naturen.

### Udgangspunktet

Restaureringsopgaven for fyranlægget begyndte som andre lignende opgaver med, at husets anvendelse er blevet ændret. Men derudover har der ikke været ret meget almindeligt ved dette projekt, som har været i særklasse komplekst. Stedet er belagt med næsten alle de forskellige slags fredninger, som det er muligt at møde. Fyret og fyrmesterboligen blev fredet i

De to sidebygninger har tidligere fungeret som stalde, opbevaring og das. I dag rummer de café og køkken.



Til venstre:  
Alle døre og vinduer i fyrmesterboligen og sidebygningerne er udskiftet til kittfalsede partier som de oprindelige og malet grønne.

Til højre:  
Bevaret revledør i sidebygning. I de to sidebygninger er det oprindelige rå udtryk og de beskedne materialer bevaret. Her er tilføjet en forsatsdør, som tætnet og samtidig gør det muligt at lukke lys ind.



1977, og i 2005 blev Grenen, som fyret jo ligger på, beskyttet under naturfredningsloven. Bygningerne er, siden de stod færdige i 1858, blevet ændret en del gange, hvilket har reduceret deres grad af originalitet. Samtidig frembragte ændringen af bygningernes funktion fra fyrtårn og fyrmesterbolig til naturcenter store udfordringer, der krævede enkle helhedsløsninger i forhold til de nye faciliteter såsom udstilling og café, som anlægget nu skulle rumme.

Det har været restaureringsprojektets ambition at leve op til det høje funktionelle og æstetiske niveau, som Nebelongs bygningsanlæg er udført med, og

definere et nyt balancepunkt mellem holdbarhed, brugbarhed og æstetik. Indvendigt har ambitionen været at bevare så meget som muligt af oplevelsen af at besøge fyrmesterens hjem. Udvendigt har det været et centralt punkt at fjerne den gule facadefarve, som anlægget sandsynligvis har fået i 1980'erne, og give tag og facader et udtryk, der er tættere på det originale.

#### Murværk og landskab

Forholdet mellem landskab og bygning er projektets centrale udgangspunkt, men egentlig er de to begreber ikke fuldt dækkende, fordi vejrliget er og altid

har været så betydende en dimension for husene. Vejrliget nærmest overskygger tiden som den klassiske fjerde dimension og forskyder oplevelsen af det historiske anlægs autenticitet fra at være ensidigt koblet til tid, til i højere grad at være relateret til stedet.

Dette kan konkret aflæses ved at studere facadernes udvikling på både udvendig og indvendig side. De historiske beskrivelser og fotos dokumenterer, at alle facader oprindeligt har stået i blank mur med gule mursten i det smalle flensborgformat. Historiske fotos viser, at facaderne successivt er blevet filtset og kalket. Årsagen hertil kan vi kun gætte på, men

det er nærliggende at antage, at den udvendige overfladebehandling har været den nemmeste og billigste måde at løse et byggeteknisk problem med indtrængende fugt som følge af det barske vejr. Man kunne også have omfuguet murværket, men det er langt mere krævede og en del mere bekosteligt. På et tidspunkt i 1980'erne er facaderne blevet sandblæst, og den nuværende cementholdige filtsning udført, hvorefter husene er blevet malet, først i en grå farve og senest gul.

På indvendig side viste det sig under udførelse af restaureringsarbejderne, at der på det inderste

I restaureringen har man forsøgt at bevare flest mulige detaljer og materialer. Her er bjælkelag i etageadskillelsen i nordre sidebygning blevet udluset.



pudslag var påført et lag tjære som en form for fugtspærre. Isoleret set kan det byggeteknisk fungere og har nok gjort det i de første år, men i kombination med enten et utæt facademurværk og den senere udførte cementholdige filtsning er det en dårlig løsning, som holder på fugten i murværket. Det er antageligt dette forhold, som har været medvirkende årsag til, at der er udført indvendige varmeisolerede forsatsvægge som er af de nyere ændringer.

Af hensyn til ydermurenes mulighed for at komme af med den fugt, der altid vil være i murværket, og som forstærkes af de salte, der også er i murværket, er det indvendige tjærelag nu fjernet ved sandblæsning.

### Nye facader og tag

Ved udgangspunktet for restaureringen stod vi altså med et bygningsanlæg, hvor overfladerne på husenes ydermure tidligere var blevet sandblæst både udvendigt og indvendigt, stort set alle originale vinduer og døre var væk – erstattet af nye facadepartier i ganske tarvelig kvalitet, og det oprindelige metaltag udskiftet over to omgange til eternitskifer. Der var således ingen originale overflader at bygge videre på, og projektet har generelt måttet rekonstruere husenes klimaskærme.

På dette grundlag er alle tage ændret fra eternitskifer til zink med stående false. Den gule farve på vægge er afrenset, og facaderne er nu malet i en

Anlæggets tag har oprindeligt været udført i metal. Den eternitskifer, som taget var lagt med før restaureringen, er nu skiftet til zink med stående false.



gulgrå farve, som spiller sammen med det omgivende landskab. Alle vinduer og døre i fyrmesterbolig og sidebygninger er udskiftet til nye kitfalsede partier i profilering som de oprindelige og malet mørkegrønne. I nordre sidebygningens sydlige facade var der ved projektets begyndelse to uoriginale garageporte. Gavlfacaden er nu tilbageført, så der er tre dørpartier, som giver dagslys til det nyindrettede multirum i denne del af bygningen. Dette motiv er gentaget i den tilsvarende gavl på søndre sidebygning for at give dagslys til den nyindrettede café. Denne tilføjelse giver desuden mulighed for, at den oprindelige stald- og toiletbygning med sin nye funktion fremover kan understøtte naturcenteret.

### Indvendige arbejder

Indvendigt er der i hovedbygningen taget udgangspunkt i så vidt muligt at genskabe den oprindelige skillevægsstruktur dér, hvor det giver mening, i forhold til den kommende funktion. Alle overflader, trægulve, pudsede lofter og vægge, døre, indfatninger, fodlister og fast snedkerinventar er genanvendt og rekonstrueret så vidt muligt. De nye farver i huset er valgt på baggrund af en farvearkæologisk undersøgelse, og de anvendte farver refererer til den originale farvesætning. Denne idé til restaureringsarbejderne har overordnet karakter af at være en rekonstruktion så tæt på det originale udtryk som muligt. Dette understøtter fortællingen

Hovedtrappe i fyrmesterboligen. På første sal var indrettet to 3-værelses lejligheder til de to fyrpassere (og deres familier), som sammen med fyrmesteren udgjorde personalet til at passe fyret.



om stedet, den historiske funktion og den nye funktion, som er etableret i karakterfulde rammer, der er historisk funderede. Køkkenet og stuen i fyrmesterboligen har deres oprindelige placering, og det er stadig i dag – mere end 150 år efter byggeriet stod færdigt – muligt at få serveret en kop kaffe i fyrmesterens hjem. De to sidebygninger er ombygget indvendigt efter tilsvarende principper, hvor deres overordnede karakter som stald- og

servicebygninger fastholdes. I nordre sidebygning er den oprindelige materialeholdning i alt væsentligt bevaret, og eksisterende vægge, gulve og lofter afrenset og malet.

De nye funktioner i nordre sidebygning er indrettet med inventar tilpasset de relativt rå rammer. I søndre sidebygning har ombygningen og indretningen til køkken og café været noget mere omfattende, og der er valgt en mere nutidig designlinje, så mødet mellem nyt og gammelt er mere tydeligt.

#### Arkitektur og natur

Arkitektonisk er den gennemførte restaurering en genskabelse af huset i en skikkelse, det aldrig tidligere har haft, fordi det simpelt hen ikke har været hverken teknisk eller historisk muligt. Med restaureringen er der genskabt et udtryk og en stemning, som er udsprunget af det historiske hus, der nu er rammen om den nye indretning for naturcenteret.

Ligesom Grenens form, størrelse og til dels placering har ændret sig meget under tidernes påvirkning fra naturen, så har huset også ændret sig, men som følge af vedligeholdelsesarbejder og forskellige ombygningsarbejder. Det gælder for naturen, for huse og mennesker. Nu er der skabt nye rammer for et nyt liv i fyrmestergården og nye muligheder for at opleve et stærkt samspil mellem arkitektur og natur.

Udgang fra fyrmesterboligen til forbindelsesbygningen, der leder til fyrtårnet.



# Landskabet og fyret

Af Lars Nybye Michel, landskabsarkitekt MDL,  
Associeret partner, Schønher





Arbejdet med landskabet rundt om fyret og nye parkerings- og ankomstforhold har skullet skabe bedre sammenhæng mellem landskab og bygning.

Naturen omkring fyret er i konstant bevægelse, og indtil for relativt få år siden var der hav på dette sted.



### Dialog mellem bygninger og landskab

For dem, som besøger Skagen Grå Fyr, spiller landskabet en afgørende rolle for den samlede oplevelse. Den storslåede, barske natur er på én og samme tid et vilkår på dette sted og en smuk kontrast til fyranlæggets arkitektur, og i bearbejdningen af det omkringliggende landskab har det derfor været væsentligt, at denne kontrast bevares.

I landskabsprojektet har der således ikke været behov for tilføjelse af nye attraktioner – Grenen, naturen og landskabet er i sig selv enestående attraktioner. En bearbejdning af landskabet har til gengæld krævet en nøje læsning af og tilpasning til stedets og

arkitekturens iboende kvaliteter. Hensigten har været at opnå den bedst mulige sammenhæng og gensidige dialog mellem bygninger og landskab.

### Landskabet omkring fyret

Med sin historie og placering i Danmark indtager Skagen Grå Fyr en unik og betydningsbærende rolle. Hér på Jyllands yderste spids har fyrtårnet alle dage været et vedvarende og dragende pejlemærke for fugle, skibe, malere, turister, søfolk og mange andre, og selve stedet, Grenen, har alle dage været et unikt eksempel på naturens dynamik: en bunke sand i konstant bevægelse; verdens største sandtange.

Modsatte side:  
Ved at flytte parkerings- og ankomstråder til havsiden skabes der en mere uforstyrret oplevelse af fyret, når man nærmer sig fra sydsiden.



Den nye ankomst, hvor man først mødes af de øvrige bygninger, er med til at understrege fyrets skala og højde.

Indtil for relativt få år siden var der hav på dette sted, og det nye landskab er således formet af tidligere havbund og kystskrænter, der danner øst-vestgående parallelle højderygge, et såkaldt rimme-doppe-landskab. Denne øst-vest struktur ses tydeligt på terræn- og vegetationskort, men kan også ses på stedet, hvor skel og placering af fyrmesterhaven forholder sig til denne struktur.

Området omkring fyret er underlagt en række beskyttelses- og fredningsbestemmelser, og dette landskabsprojekt har opnået dispensationer fra bl.a. Strandbeskyttelseslinjen, Fredningen af Grenen, Natura 2000-områder, Naturbeskyttelsesloven m.m. Alle ændringer i landskabet har krævet dispensationer, der kun er opnået, fordi projektet understøtter de naturgivne forudsætninger.

#### Om at placere et fyr

Skagens oprindelige vippefyr er et af de ældste i Danmark. Da fyret blev planlagt i 1850'erne, har den overordnede placering været oplagt: så langt ude på Grenen som muligt; placering af fyrmesterbolig og sidebygninger skulle blot forholde sig til tårnet.

Mens andre, samtidige fyr på den jyske vestkyst ligger med fyret mod vandet, dvs. mod vest, og med gården i læ på østsiden, så er fyrmesterboligen og sidebygningerne ved Skagen Grå Fyr placeret med en centerlinje parallelt med kysten, så bygningerne





Historisk foto fra ca. 1900 med fyret set fra havesiden. I forgrunden oliehuset opført i 1878. Bemærk muren mellem de to sidebygninger, som når helt op til taget. Muren er på et senere tidspunkt blevet halveret i højden.

Modsatte side:  
Landskabet er formet af tidligere havbund og kystskrænter, der danner øst-vestgående parallelle højderygge, et såkaldt rimme-doppe landskab.



har dannet et gårdrum med læ og godt klima – en indretning, som også H.C. Andersen bemærkede og noterede i sin dagbog, da han besøgte fyret i 1859: “...smaa Haver med en Rigdom af Blomster og store Meloner overraskede os.”

### Projektet omkring Skagen Fyr

Landskabeligt har fyret to sider: havesiden og landskabssiden. Havesiden forholder sig til det øvrige bygningskompleks, gårdrummet, haven og oliehuset, mens landskabssiden vender sig mod det åbne landskab, hvor også den hidtidige parkeringsplads

har været placeret. Landskabssiden er fyrets store, ukunstlede møde med landskabet, som udgøres af en sammenhængende, lysåben afblæsningslette.

Samlet har disse to forhold dannet baggrunden for disponeringen af området omkring fyret.

### Ny placering af parkeringsplads

I forbindelse med restaureringen af fyranlægget er både ankomsten til fyret og parkeringspladsen flyttet til havesiden, som – i kontrast til landskabssidens store skala – virker som den naturlige ankomst til fyrets bygninger. Dermed er der skabt en





Skagen ligger som bunden af en tragt, hvor trækfuglene tvinges forbi og ofte tøver, før de skal krydse havet. Derfor er Skagen et af Europas bedste steder at opleve fugle.

bedre og mere integreret og 'korrekt' ankomst til bygningskomplekset, og ved at flytte ankomsten til havesiden har anlægget tillige fået sin oprindelige klarhed tilbage, ligesom det stærke møde mellem fyr og landskab atter er synliggjort: Fyret står direkte i naturen.

På havesiden begribes fyrets størrelse i al sin storhed, fordi man i ankomsten gradvist nærmer sig fyret ved at bevæge sig fra oliehuset til sidebygningerne, fyrmesterboligen og tårnet, dvs. en gradvis opskalering af bygningerne, som én for én sætter tårnets skala i perspektiv – en opskalering, der

afsluttes i toppen af fyret med udsigten over hele Grenen.

Området, hvor parkeringen nu er placeret, har i fyrets levetid haft omskiftelige funktioner som adgangsvej, byggeplads for bunkers og dyrkningshave, og klitten mod kysten er kunstigt skabt i 1980'erne som en højvandssikring for fyret. Nu er parkering, ankomst og ophold indpasset i landskabsformen og den nuværende beplantning. Parkeringsarealet er reduceret fra 2900 m<sup>2</sup> til 2100 m<sup>2</sup> med en parkeringskapacitet til 60 personbiler, og der er desuden etableret tilgængelighed for alle mellem parkeringen og fyret.

Området, hvor parkeringen nu er placeret, har haft omskiftelige funktioner som adgangsvej, byggeplads for bunkers og dyrkningshave. Klitten mod kysten er kunstigt skabt i 1980'erne som en højvandssikring for fyret.



Den nye placering af parkeringsområdet nord for fyret sikrer en uspoleret oplevelse og sammenhæng mellem natur og fyr, når man ankommer sydfra.



### Fyrets nære omgivelser

For de besøgende giver gården og haven læ og gode muligheder for ophold og aktiviteter. Gårdrummet er et samlingspunkt med udeservering, opholdsmuligheder og aktiviteter – indrettet med inventar og materialer, som er udvalgt med enkle og robuste udtryk, der modsvarer fyrets arkitektur og beliggenheden ved hav og kystlandskab.

Belægningen er af pladstøbt beton – et materiale, der virker naturligt på stedet og kan ses som et landskabeligt element, der er hentet ind i gården i form af størknet sand fra tidligere betonkonstruktioner i klitterne.

Havens primære kvalitet er den overordnede, præcise form med et indhold af tætte og lægivende

planter. Beplantningen er et krat med mindre åbninger med læ til picnic og leg, og desuden vil krattet tiltrække fugle, så oplevelsen af fugletræk på den måde suppleres med lokale fugle, og fugle, der afventer turen over Skagerrak.

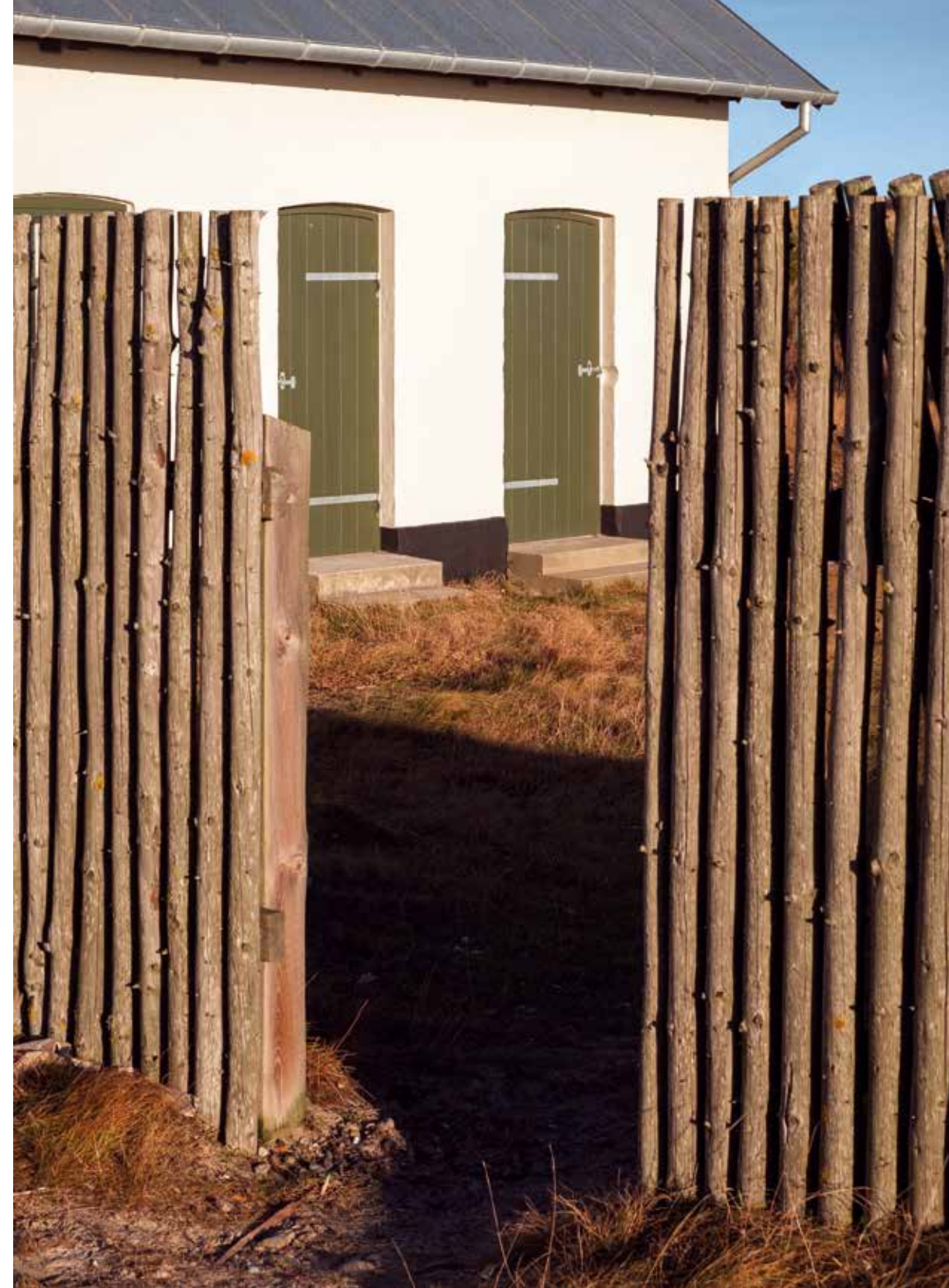
Med fyrets funktion som center for fugle og fugletræk er der desuden etableret midlertidige net og lignende til indfangning af fugle til formidling og forskning.

### Danmarks nordligste have

Fyrets afsides beliggenhed har gennem tiden krævet en omfattende selvforsyning, hvilket tidligere stalde og haver vidner om. Dyrkningen har dog ikke udelukkende været for at overleve; historiske beskrivelser tyder på, at haverne har haft en høj æstetisk kvalitet. At komme til fyrmesterhaven har været som at komme til en oase midt på den vindblæste gren.

Ud over haverne omkring fyret har der tidligere også været dyrkningshaver, som har ligget beskyttet på modsatte side af Fyrvej. Haverne, der er tydeligt markeret på målebordsplader, optegnet fra før 1900, har måske været assistenternes mindre haver. Haverne findes også i dag som overraskende hemmelige haver midt i den barske natur. Der kan findes rabarber og ribs og rester fra tjørnehække, hegn og låger, som reminiscenser fra det tidligere liv i Skagen Grå Fyr og Danmarks nordligste have.

Staldbygningerne og de indhegnede haver vidner om, at beboerne på det afsides beliggende fyr i vid udstrækning har måttet være selvforsynende.



# Livet på fyret

Af Hans Nielsen, arkivar,  
Lokalhistorisk Arkiv Skagen, Kystmuseet



Der er 210 trin til toppen af tårnet. Der skulle bringes petroleum til fyret, brænde til kakkelovnen, madpakke og kaffe til vagten.



Fyret ligger cirka 1,5 kilometer fra Skagen. Men vejføringen mellem Skagen og fyret var i 1800-tallet så ringe, at fyrpersonalets børn om vinteren ofte måtte holdes hjemme fra skolen. Her ses fyret fra nord på foto fra ca. 1900.



### **På en øde ø**

Selv om der kun er få kilometer ind til Skagen by, har der på fyret udfoldet sig et liv, som om man var på en øde ø. Der har været hakkeorden og kommandoveje, som var en del anderledes end dem, man kendte i fiskerbyen. Fyrmesteren ledede formelt arbejdet, men alt var reguleret af højere instanser, og alt skulle sanktioneres i Marineministeriet eller hos fyringeniøren.

### **Fyrmesterens opgaver**

Der fandtes ikke nogen egentlig uddannelse til tjansen som fyrbetjent, men til gengæld var der udarbejdet en grundig, skriftlig instruktion, som de ansatte skulle følge nidkært. Den blev med jævne mellemrum revideret og suppleret, når der skete organisatoriske ændringer eller tekniske forbedringer.

Fyrmesteren havde det overordnede ansvar på fyret, og deltog selv i udstrakt grad i vagterne. Han førte den omfattende tjenestekorrespondance, der – alt efter indhold – skulle stiles til marineministeriet, fyringeniøren eller fyr- og vagerinspektøren (en tilsynsfører for fyr og sømærker). Der skulle også føres en daglig fyrjournal. Her noteredes – foruden en række data, som blev forlangt af ministeriet – alle uregelmæssigheder i løbet af vagten. Journalen skulle fremvises, når der var inspektion på fyret.

Stort set alle udgifter skulle godkendes på forhånd. Fyrmesteren var også regnskabsfører og dermed underlagt bestemmelserne i det offentlige kasse- og regnskabsvæsen. Alt inventar, redskaber og apparater blev rekvireret fra fyrmagasinet i København, hvorfra der jævnlige kom sendinger.



## Dannebrog

Flagning var der også redegjort for i reglementet. Man flagede på majestæternes fødselsdage samt på grundlovsdag. Når et dansk eller fremmed orlogsskib passerede fyret, røg Dannebrog også til tops, og det samme skete, når der var inspektion på fyret. Skagensbanen blev indviet under kongelig bevågenhed i sommeren 1890, og i den anledning lånte man ekstra flag fra Fyrmagasinet, så der kunne flages fra Det Grå Fyr, Det Hvide Fyr og den tilsandede kirke. Da digteren og marinemaleren Holger Drachmann i januar 1908 skulle begraves, bad man fyrdirektøren om tilladelse til at sætte fyrets flag på halv stang.

Fyrmesteren var ansvarlig for bygningerne og apparaturet og skulle sørge for, at alt var i den bedste stand. Der skulle ikke fråses med olie og koks, men samtidig skulle han sikre den bedst mulige lysvirkning af fyret og den kraftigste lyd fra tågesignalapparatet. Det var også fyrmesterens pligt at føre tilsyn med de sømærker, der var udlagt i fyrets nærhed.

Allerede i 1852, seks år før fyret stod færdigt, havde den første (kommende) fyrmester opgaver. Fra sin embedsbolig på Det Hvide Fyr var der opgaver med at sikre, at man fik forberedt sig rettidigt til driften af det nye fyr. Udover fyrinspektørjobbet på Det Hvide Fyr skulle han bl.a. sørge for etableringen af et midlertidigt moleanlæg tæt på byggepladsen for fyret, og her lagde skipper Tønnesen til med jagten "Hertha" og udlossede kasser med linseapparatet og fyrruderne, lanterner, luftventiler, kakkellovne og en støbejerns-vindeltrappe. Alle byggematerialer blev ligeledes fragtet ad søvejen til byggepladsen.

Skagen Odde var et svært fremkommeligt område, hvilket var en af årsagerne til, at det tog hele seks år fra de første tegninger, til fyret stod færdigt. Forsendelserne til fyret fortsatte i en lind strøm med gulvmåtter, fejekoste, kulkasser, svampe, tragte, fyrbriller, kitknive og meget andet, som var nødvendigt for, at man kunne tænde fyret planmæssigt den 1. november 1858.

Udsigten mod nord fra  
fyrtårnets platform,  
hvorfra man kan se Grenen.





En halv time efter solnedgang den 1. november 1858 blev lampen i fyret tændt for første gang. Ved solopgang slukkede vagten fyret og udfyldte vagtrapporten.

### Assistent og fyrpasser

Til at løse sine opgaver på Det Grå Fyr havde fyrmesteren en fyrassistent og et par fyrpassere. Fyrassistenten var i alle henseender underlagt fyrmesteren, men han var også den, der overtog pligterne, når fyrmesteren var fraværende. Fyrpasserne skulle fortrinsvis udføre det grovere arbejde som at gøre rent og slæbe brænde, men indgik også i vagtplanen. Vagthavende indfandt sig senest en halv time før solnedgang for at forberede fyrets tænding, og vagten blev opretholdt så længe, fyret var tændt. En halv time efter solnedgang den 1. november 1858 blev lampen i fyret tændt for første gang.

Ved solopgang slukkede man fyret og udfyldte vagtrapporten, som samme dag inden middag skulle indføres af fyrmesteren i fyrjournalen. I dagtimerne blev der pudset spejle, linser og lamper. Vægerne skulle efterses og eventuelt udskiftes, lamper fyldes med olie, ligesom lanternen og ruderne samt omdrejningsværket skulle rengøres.

Lanternekammeret, de øvrige lokaler, tårnopgang, trapper og vinduer skulle rengøres. Egentlige ferier var der ikke noget, der hed i de første mange år af fyrets historie, men man kunne dog bevilges orlov, hvis det ellers passede ind i vagtplanen. Det var hyppigt i forbindelse med familiære begivenheder som konfirmation, bryllup og begravelse, at der blev bedt om fri.



## Fuldt hus

Trods den beskedne medarbejderstab i Skagen Grå Fyr var der til tider trange kår i fyrboligens to etager. I 1890 boede fyrmester Mogens Georg Poulsen med kone og ni børn samt en indlogeret signalør, en kokkepige og en barnepige i stueetagen. På første sal boede fyrpasserne Thislund og Rude, der begge var gift og havde henholdsvis fire og tre børn. Thislund havde yderligere en kokkepige og en barnepige. I alt 27 personer i alderen fra et til 43 år, fordelt på seks værelser i stueetagen og to gange tre værelser på første sal.



### Søulykker

Skagen Odde var langt op i 1800-tallet et af de steder i landet, hvor der skete absolut flest strandinger – alt fra grundstødninger til egentlige totalforlis. Med det nye fyr skulle disse forhold ændres. Men til tider var uheldet stadig ude. Hvis en stranding fandt sted i nærheden af fyret, skulle man yde de skibbrudne al mulig hjælp, man havde samtidig pligt til at skaffe sig underretning om, hvorvidt og hvornår fyret var blevet set fra skibet inden strandingen. Årsagen og omstændighederne ved strandingen skulle indføres i fyrjournalen sammen med oplysninger om vejr, vindretning og vindstyrke, og det hele meldes til ministeriet. Efter søulykkerne kom der hyppigt henvendelser fra rederi eller forsikringselskab, fordi der fra de forulykkede skibe var rejst tvivl om, hvorvidt fyret havde været tændt eller ej. Fyret og redningsvæsenet fik senere en direkte telefonforbindelse, så de lokale redningsfolk hurtigt kunne alarmeres.

### Beboere og besøgende

Fyrvæsenets reglement blev suppleret af lokale aftaler, hvor man f.eks. specificerede, hvorledes rengøringen skulle foregå, og hvor hyppigt den skulle finde sted. Der skulle fejes og luges på gårdspladsen, skylles rendesten, vaskes og fejes i stuer og gange, ligesom paneler skulle sæbes af og klosetrum rengøres. Alt dette skulle varetages af en fyrmester og to fyrpassere.

Kong Christian den 10. og dronning Alexandrine fotograferet i klitterne på Skagen. Foto fra ca. 1915.



Modsatte side: Fyrmesterboligen. Trappen fra stueetagen fortsætter fra første sal til loftet.

## Royal visit

Blandt de trofaste besøgende i fyret var også kong Christian 10., dronning Alexandrine og deres gæster på Klitgården (Kong Christian den 10.s private feriebolig opført i Skagen i 1914). Især signalstationen havde de kongeliges bevågenhed, og hvis et orlogsskib med kronprins Frederik eller prins Knud ombord var i nærheden af Skagen, skulle man fra fyret straks ringe til Klitgården, så majestæterne kunne nå at se skibet eller sætte sig i forbindelse med det.

Trods den beskedne stab var der til tider trange kår i fyrboligens to etager. Selv om fyrboligen var rummelig, især for fyrmesteren, så krævede det diplomati og behændighed, hvis der ikke skulle opstå gnidninger mellem familierne. I en skrivelse fra 1890 opfordrer fyrmesteren personalet til, at man ikke omtaler hinanden ufordelagtigt og da slet ikke overfor folk, som er fyrvæsenet ivedkommende. Berettigede klager skal gå kommandovejen, og sladder og bagtalelser i krogene skal man holde sig fra. Fyrmesteren beder i skrivelsen også om størst mulig ro i lejlighederne om aftenen og natten, så alle kan møde veludhvilede til deres vagter.

Gæster var velkomne til at bese fyret, og ifølge instruks fra 1879 kunne det ske fra det øjeblik, hvor dagtjenesten var udført og til en time før, fyret blev tændt. En fyrbetjent skulle ledsage de besøgende, som forinden indskrev sig i fremmedbogen. Ikke mere end tre måtte være til stede i lanternen ad gangen, berusede havde ikke adgang, og der måtte ikke tages betaling for omvisningen. Det blev der med årene lempet en hel del på, og der har til stadighed været stor interesse

for at nyde den fantastiske udsigt fra toppen af fyret. I 1930 aflagde knap 2.700 gæster fyret en visit. I 2015 var der ca. 15.000 besøgende i fyrtårnet.

### Fugle på træk

Det er ikke kun kongelige og turister, som valfarter til Grenen. Hvert år passerer millioner af fugle Danmarks nordligste punkt på vej til og fra deres ynglepladser i det nordlige Skandinavien. Og i slutningen af 1800-tallet begyndte myndighederne også at interessere sig for fuglefaldet. Grenen er et yndet træksted for millioner af fugle, og ministeriet ønskede oplyst, hvor mange fugle og hvilke arter, der omkom ved at flyve mod fyrets lanterne. Rapporterne skulle indsendes til Københavns universitets Zoologiske Museum. Som regel kunne lanternen holde til sammenstødet, men i 1916 knuste en flok vildgæs glasset, der var en halv tomme tykt. Gennem tiden har stort set alle beboere på fyret skrevet eller berettet om, hvordan himlen kunne blive sort af mursejlere eller vindrosler.



Landminer. Under Anden Verdenskrig blev Skagen befæstet og store arealer til lands og til vands mineret.

### Krigen kommer til Skagen

Der var langt fra Skagen til Dannevirke, men alligevel rykkede den slesvigske krig i 1864 for en kort stund ind på livet af fiskerbyen. Fyrmesteren var blevet pålagt at have generel skærpet opmærksomhed på fjendtlige eller mistænkelige fartøjer, som passerede Skagen, og han fik tilført ekstra mandskab til denne opgave. Den 13. juli fik fyrmesteren underretning om, at Frederikshavn var blevet besat, og dagen efter kunne man se køretøjer og ryttere nærme sig Skagen. Senere på dagen dukkede prins Albrecht af Preussen og generalmajor von Falkenstein op med et større følge for at bese fyret. De spiste frokost i præstegården og indskrev sig til deres egen morskab i kirkebogen, hvorefter de forlod Skagen igen.

Da krigen igen kom til Skagen, var det med mere alvor og større konsekvenser. Krigsårene under første verdenskrig var dramatiske med mange minespræng-



Modsatte side:  
Uniformeret tysk soldat  
poserer hos fotografen  
foran dekoration med fyret.

ninger ved Skagen. I oktober 1918 kom endnu en uvelkommen gæst til Skagen, da de første udbrud af den spanske syge (verdensomspændende influenzaepidemi, red.) blev observeret. Inden krigen var omme i november 1918, var op mod 30 døde af den spanske syge i den lille fiskerby.

Den 9. april 1940 blev Danmark besat. Krigen, som rasede i store dele af Europa, kom nu til Danmark, da tyske tropper om morgen passerede grænsen i Sønderjylland. Om eftermiddagen havde de første tyske tropper nået Skagen. Byen blev befæstet med bunkere og kanonstillinger. Til havs blev der lagt store mængder miner ud i Nordsøen. I det strategisk vigtigt beliggende Skagen mærkede man tydeligt besættelsesmagtens tilstedeværelse. På Skagen Grå Fyr fik personalet umiddelbart efter den 9. april 1940 besked fra Marineministeriet om, at enhver ordre eller henstilling fra den tyske værnemagt vedrørende tjenstlige forhold loyalt måtte efterkommes.

Den primære opgave for fyrvæsenet var at sende et lyssignal. En augustnat i 1887 var fyret slukket på grund af forsømmelighed fra den vagthavende, som fik en bøde på 1 månedsløn, blev degraderet til 2. assistent og forflyttet til fyret på Anholt.







## Sprængninger

I starten af juni 1945 blev sprængninger af landminer i nærheden af fyret indledt. På fyret var man næsten færdig med rengøring af lejlighederne, da der eksploderede 66 miner på én gang. 100 ruder i fyranlægget blev blæst ud, flere vinduer revet af hængslerne og kalkpuds drysede ned overalt. Rengøringen måtte indstilles omgående og afvente, at sprængningerne blev afsluttet. De mange ekstraudgifter til reparationer på fyret og i fyrboligen blev taget over en særlig "tyskerkonto".

De tyske bunkere i området omkring fyret blev efter krigen forseglet. Men i 1989 opdagede man nogle dybvandsbomber i én af bunkerne. Dem sprængte man i luften, men bunkerne tog så meget skade, at man af sikkerhedshensyn måtte destruere resterne.

### Bordel og barak

For det danske fyrvæsen blev besættelsen selvfølgelig en meget kritisk periode. Mange fyr blev besat af tyskerne, andre blev slukket og tændt vilkårligt af de lokale tyske myndigheder. Nogle fyr skulle brænde med nedsat styrke, andre kun på bestemte tider, og atter andre med afskærmninger af hensyn til de engelske flyvere.

Den 29. august 1943 ophørte den danske regering, Rigsdagen og kongemagten med at fungere, og den tyske besættelsesmagt indførte militær undtagelsestilstand. I Skagen blev fyrets personale et år efter, i august 1944, evakueret. De næste syv måneder nåede fyranlægget at finde anvendelse som kaserne for russiske tropper, bordel og til sidst flygtningelejr. Ved krigens ophør forlod de sidste tyske soldater fyret den 22. maj kl. 12. De efterlod sig 30 flygtninge, som først var ude af fyrmesterboligen den 29. maj.

Den fungerende fyrmester berettede om den sørgelige tilstand, som anlægget var efterladt i. I lejlighederne var lofterne kulsorte, malingen hang i laser, og kakkellovne så ud, som havde de stået ude i al slags vejr. Foran fyrets personale lå nu et større rengørings- og oprydningsarbejde. Men det var ikke kun indenfor, at der var opgaver, som skulle løses i kølvandet på krigen. Efter befrielsen havde Fyr- og Vagervæsenet en stor opgave med at sprænge vrage, afmærke minestrøgne ruter og bringe fyrene i orden.



Sandormen, ca. 1954. Sandormenen har siden 1952 kørt turister ud til Grenens spids.

### Nye tider – nye teknologier

Med freden kom også fremgang til Skagen. I 1950'erne og 1960'erne oplevede Skagen fremgang inden for både fiskeri og turisme. Skagen Havn blev udvidet i 1957, og Sandormen kørte for første gang et hold turister til Grenens spids i 1952. Fra 1958 kunne det stigende antal turister også opleve, hvordan det første vippefyrtårn på Skagen havde set ud, idet man rekonstruerede Vippefyret opført nord for byen i 1627.

Skagen Grå Fyr gik, som et af de første større fyr, i 1947 over til elektrisk drift. Og indenfor skete der også fremskridt. Der kom toiletter i lejlighederne på første sal, så man slap for den undertiden barske tur i al slags vejr tværs over gårdspladsen til klosetterne i udhuset. I 1950'erne begyndte den teknologiske udvikling, som kom til at betyde enden

for Skagen Grå Fyrs betydning som fyrtårn. Med fremvæksten af nye teknologier som radar, GPS og nyt kommunikationsudstyr på skibene var fyrtårnet efterhånden ikke længere så meget et pejlemærke for søfarende, som det var et pejlemærke for det støt stigende antal turister.

Det danske fyrvæsen automatiserede og rationaliserede i 1960'erne driften af landets fyr – med medfølgende stærkt reduceret behov for mandskab. På trods af den delvise automatisering var tilværelsen på fyret stadig en evigt drejende karrusel med vagter, frivagter og fridage. Der kørtes med 24 timers vagter fordelt over tre døgn, hvorefter man havde 33 timer fri. Vagterne løb fra kl. 12 til kl. 21 første dag, kl. 3 til kl. 12 næste dag og igen fra kl. 21 til kl. 3 morgen. Hver tredje time skulle der aflæses temperatur,

Fra forbindelsesbygningen er der tre trin op til fyrtårnet.



Ventilationsrist i gulv i stueetagen. I stueetagen var det nødvendigt med nye gulve. De er i dimensioner som de gamle og alle i fyr. Der er ventilationsriller i gulvet pga. et højt fugtindhold under gulvet.



luffugtighed, vindretning, vindstyrke og barometerstand. Observationerne skete fra vejrstationen placeret oven på en tysk bunker og blev sendt i talkoder pr. telex via Skagen Radio til Aalborg Flyvestation, der skulle bruge oplysningerne, da området ved Skagen ofte blev benyttet til lavtflyvningsøvelser, og derfra gik tallene videre til Meteorologisk Institut i København.

De 210 trin til toppen skulle stadig tages to gange om dagen, når fyret skulle tændes og slukkes manuelt på kontaktkassen. Den kunne lige så godt have siddet nede ved jorden, men personalet skulle allige-

vel til tops for at trække de gardiner fra, som om dagen beskytter apparaturet mod sollyset. I gamle dage skulle man også have petroleum til fyret, brænde til kakkellovnen, madpakke og kaffe til vagten med op. Den tid var forbi.

Den sidste fyrmester stoppede i 1994, og herefter blev fyrmesterstillingen på Det Grå Fyr nedlagt, som det var sket mange andre steder i landet. Frem til Søfartsstyrelsens salg af fyranlægget til Realdania By & Byg i 2013, var der tilknyttet en række opsynsmænd. Anvendelsen som bolig for fyrets personale var ovre.

# Summary in English

A half hour after sundown on 1 November 1858, the lamp in Skagen's Grey Lighthouse was lit for the first time. It was the third lighthouse built along the sandy peninsula of Skagen Odde, intended to help seafarers stay on course and get safely into port. Skagen, the place where the first Danish brick lighthouse had been lit over a century earlier was now home to a modern giant; at 46 metres, it remained Denmark's tallest lighthouse right up until 1960.

An eye-catching silhouette during the day, a penetrating sound signal in the fog and a blinking navigational aid at night, the lighthouse served as a beacon to Danish seamen who knew upon seeing it that they were nearly home. Far into the 1800s, Skagen Odde was one of the places in Denmark with the highest number of strandings and shipwrecks, and

so there was good reason to construct lighthouses on the spit of land separating the waters of Skagerrak and Kattegat.

For centuries, it was the lighthouse keeper's duty to ensure that the lighthouses remained lit from dusk till dawn, but over time as technology and automation took over, the lighthouse keeper's jobs became redundant. One by one, the Danish lighthouses began to shut down, and Skagen's Grey Lighthouse was no exception. The last keeper of this North Jutland lighthouse left only a few years ago.

The lighthouse finally went out of operation in 2013, but only a year later it was sold to Realdania By & Byg and turned into a conservation site to preserve the historical building. Since then, Realdania By & Byg have been at work restoring and refurbishing the lighthouse with a view to developing a new and sus-



tainable future for the historical building, designed by the Danish architect Niels Sigfred Nebelong.

In his capacity as architect for the Royal Danish Lighthouse Authority, Nebelong designed seven lighthouses across Denmark, and in so doing he set the standard for the architecture that characterises Danish lighthouses. For Skagen's Grey Lighthouse, he chose to lay a foundation consisting of 429 6-metre long larch poles. Today - 160 years after its construction - the lighthouse remains as rock-solid as it ever was, free from settlement cracks and standing fully upright.

The lighthouse itself underwent restoration work in 2008, and Realdania By & Byg's restoration efforts have therefore focused on the other buildings and how to incorporate them into the surrounding nature. The ambition is to meet the high functional and aesthetic standard that characterises Nebelong's

buildings and strike a new balance between durability, utility and aesthetics.

The restoration project ensures the preservation of one of Denmark's most successful and well-placed lighthouses. The original interior of the lighthouse keeper's home has been redesigned in such a way that the lighthouse facility can accommodate its future function as a modern ornithology centre for the millions of tourists who visit Skagen each year as well as the ornithologists and researchers from all over the world who come to study the unique bird life of Denmark's northernmost point.

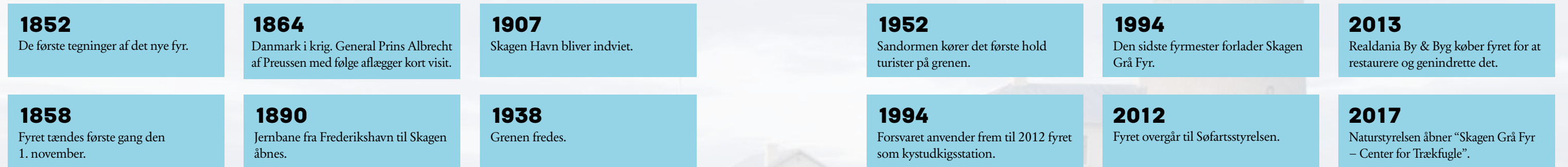
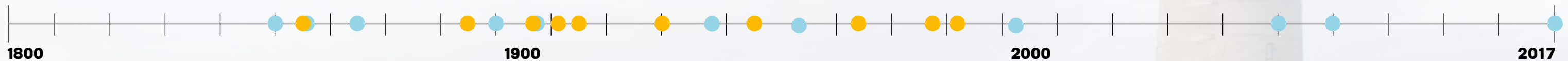
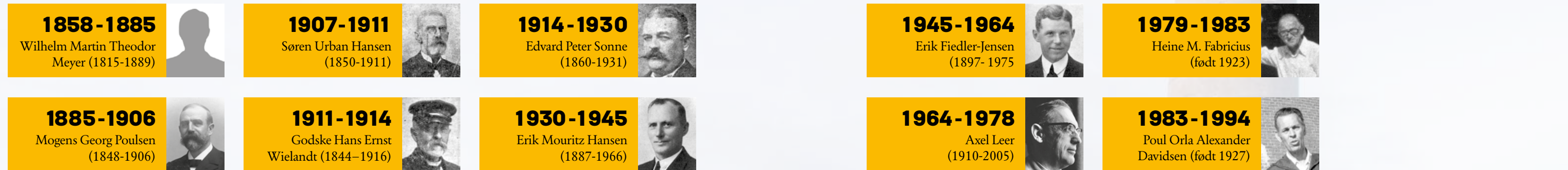
Thus, a unique and proud piece of Danish history rises once anew. The building's new function does not mark the end of Skagen's Grey Lighthouse, but rather a new chapter in its history.

# Fyrmestrene

Fra 1858 til 1994 har 10 fyrmestre været beskæftiget på fyret. Det Grå Fyr var et af de mest prominente i landet, og det var derfor som regel en slutstilling, når en fyrmester kom til Det Grå Fyr. Før man nåede til fyrmesterstillingen på Skagen, havde man oftest haft stilling som assistent og gjort tjeneste på en lang række mindre fyr. Langt de fleste

fyrmestre havde sejlet på langfart som navigatører, skibsførere eller maskinmestre.

Fyrets personale omfattede også assistenter og fyrpassere, der jævnligt blev skiftet ud, som regel fordi de selv søgte andre embeder for at klatre op ad karrierestigen. Endvidere rådede fyrmesteren over lokale reservemedhjælpere, der var sat ind i de mest nødvendige rutiner, og som kunne træde til ved sygdom og i pressede situationer.



# Litteratur og noter

Andersen, H.C., 'Skagen',  
Folkekalender for Danmark 1860

Bendtsen, Margit, 'Sketches and Measurements.  
Danish Architects in Greece 1818-1862',  
Kunstakademiets Bibliotek 1993

Gottlob, Kaj, 'Guldmedaljekonkurrencen 1914-15.  
Opgave for Arkitekter: Et monumentalt Fyrtaarn ved  
Skagen', Arkitekten 17. årgang, nr. 23, 6. marts 1915

Haugsted, Ida, 'Arkitekten Christian Hansen:  
"At vende tilbage til Fædrelandet med mange  
gode Erfaringer"', Bogværket 2009

Jensen, Knud Peder, 'Lys langs kysten – Danske  
fyrårne fra Skagen til Ged-ser', Gjern 2009

Johannson, Ejner, 'Noget om fyrtaarne',  
Architectura 16, 1994

Citaterne af C.F. Hansen og Rigsrådet stammer  
fra Johannsons artikel.

Jørgensen, Caspar og Eske Møller, 'Danske Fyranlæg  
1750 – 1950', Skov- & Naturstyrelsen 2001

Klem, Knud, 'Fra blusfyr til blinkfyr, 1770-1830',  
Handels- og Søfartsmuseets årbog 1960

Millech, Knud, 'Danske arkitekturstrømninger  
1859-1950', Østifternes Kreditfor-ening 1951

Nielsen, John, 'Hovedlinier i fyrvæsenets historie  
fra 1830 til 1945', Handels- og Søfartsmuseets  
årbog 1960

Noldus, Badeloch Vera, Philip de Lange. 'Køben-  
havns store bygmester', Strandberg Publishing 2014

## Kilder

Danmarks Kunstbibliotek,  
Samlingen af Arkitekturtegninger

Det Kongelige Bibliotek,  
Kort- og Billedsamlingen

Rigsarkivet, Marineministeriet:  
Sager vedr. Skagen Fyr

Slots- og Kulturstyrelsen,  
Byggesagsakter vedr. Det Grå Fyr