

Jarmers Plads 2



Udgivet af Realdania Byg

Jarmers Plads 2

Jarmers Plads 2

2. udgave

© Realdania Byg A/S 2014

Realdania Byg er et helejet datterselskab af Realdania.

Tekst og redaktion: Realdania Byg A/S og
lektor, arkitekt, ph.d. Thomas Bo Jensen

Layout: Realdania Byg og OAB-Tryk ApS

ISBN: 978-87-92230-73-7

Bogen er trykt af OAB-Tryk ApS, Odense

Foto:

Lars Gundersen: Side 4, 16-17, 25, 26 tv., 28-29, 32, 34-35, 41 tv.,
43, 44, 46-47, 48-49, 50-51, 53, 54, 57

Jakob Bekker-Hansen: Side 7, 9, 60

Øvrige fotos og illustrationer: Arkitekterne Holst,
Realkredit Danmark og Realdania Byg

Omslagsfoto: Lars Gundersen

Forord

I januar 2006 købte Realdania Byg det tidligere Realkredit Danmarks hovedsæde på Jarmers Plads 2 i København. En bemærkelsesværdig ejendom med en markant placering i det indre København. Omspændt af trafik fra alle sider – lige på det sted, hvor Nørre Voldgade, Vester Voldgade, H.C. Andersens Boulevard, Gyldenløvesgade og Farimagsgade tørner sammen – er den ni etager høje bygning hver dag genstand for mange tusinde forbipasserendes opmærksomhed.

Bygningen, der er tegnet af arkitekterne Christian, Erik og Aage Holst og opført i årene 1956-59 som kontorhøjhus til Østifternes Kreditforening, er et fint eksempel på den modernistiske og funktionalistiske stil. Det er samtidig et af de tidligste eksempler på et moderne kontorhus i nordisk modernisme.

Da Realdania Byg overtog ejendommen, havde tidens tand samt skiftende renoveringer og nyindretninger spoleret eller fjernet nogle af husets arkitektoniske detaljer. Disse detaljer er nu i vid udstrækning genskabt, mens andre bygningsdetaljer er bevaret og restaureret med stor respekt for ejendommens alder og originale udtryk. Samtidig er ejendommen indrettet, så den kan fungere som en tidssvarende kontorejendom. Jarmers Plads er rustet til sin fremtid, men solidt funderet i sin samtid.

I 2008 bad vi lektor og arkitekt, ph.d. Thomas Bo Jensen være forfatter på denne bog og hjælpe med til at kaste lys over de mange fine bygningsdetaljer og sætte bygningen ind i en arkitektonisk og historisk sammenhæng.

Nu er bogen udkommet i en ny og opdateret udgave med flere og nye billeder, og Thomas Bo Jensen har suppleret med et afsnit om selve pladsen, Jarmers Plads, som ikke blot er en bemærkelsesværdig landskabsarkitektonisk plads, men også en verdenskendt arena for skateboardere.

Realdania Byg
December 2014



Realdan

En upåagtet perle

Af Lektor,
Arkitekt, ph.d.
Thomas Bo Jensen

Der er noget på én gang præcist, ligefremt og robust over den måde, hvorpå bygningen på Jarmers Plads 2 rejser sig med ryggen mod Ørstedsparken og fronten vendt imod H.C. Andersens Boulevard og det trafikale vildnis, der omspænder huset. Upågtet i sin samtid, men værdsat i dag som et ypperligt udtryk for dansk 'højmodernisme'. Man kunne fristes til at kalde huset 'tidløst'. Men det ville være noget sludder. For Jarmers Plads 2 bærer netop sin tids stærke og umiskendelige aftryk. Samtidig er husets fortolkning af sin tid ganske usentimental og så facetteret, at det er i stand til at leve sig ind i generation efter generation uden at virke forældet. Sådan bør al arkitektur være: Forankret i sin samtid, men åben over for sin fremtid.

Et sådant hus dør aldrig, men lever videre i et utal af fortolkninger. Det kan derfor synes pudsigt, at der ikke findes omtaler af bygningen i samtidens arkitektfaglige tidsskrifter, som ellers flittigt gengav mange andre arbejder af husets arkitekter, Christian, Erik og Aage Holst. Ej heller i de oversigtsværker over Danmarks bygningskunst, der er blevet skrevet i eftertiden, er huset på Jarmers Plads at finde. Først hen imod slutningen af århundredet, da forpladsen blev omdannet, begyndte fagfolk at skrive om bygningen, som på det

tidspunkt var blevet en af de referencer, som den strømlinede, såkaldte senmodernisme var optaget af.

Selv var husets designansvarlige drivkraft, arkitekt Aage Holst (alias 'den heldige hånd') ret ligeglad med, om bygningen opnåede anerkendelse eller ej. I årene inden hans død i 2001 opfordrede sønnen Michael Holst ham ellers gentagne gange til at nedskrive sine erindringer om tegnestuens arbejder, så der kunne blive grundlag for en bogudgivelse om deres bedrifter. Men Aage var ligeglad. Han havde fået den ros, han skulle, sagde han: Arne Jacobsen havde personligt rost ham for huset på Jarmers Plads. Mere kunne man ikke forlange som arkitekt!

Jarmers Plads – et byplanmæssigt problembarn!

Jarmers Plads ligger på et af de mest problematiske trafikknudepunkter i København, lige i centrum af det sted, hvor Nørre Voldgade, Vester Voldgade, H.C. Andersens Boulevard, Gyldenløvesgade og Farimagsgade tørner sammen i et trafikalt inferno, der på nærmest symbolsk vis markerer en meget lang og stormfuld historie for netop dette sted.

*Jarmers Plads 2 er i dag
hovedsæde for Realdania.*



Jarmers Tårn er den eneste synlige rest af Københavns fæstningsmur fra 1520'erne. Tårnet er opkaldt efter den vendiske fyrste Jarimar 2., som i 1259 angreb København på dette sted. Til højre: Udsigten fra Jarmers Plads ned mod Ørstedsparken.

Stedets turbulente historie trækker spor helt tilbage til 1167, da biskop Absalon påbegyndte den første sammenhængende anlæggelse af Københavns befæstningsvold. Skæbnen ville, at fæstningens nordre og vestre voldlinje kom til at mødes i et skarpt knæk på netop dette sted. Til at begynde med havde volden ingen fæstningstårne, hvilket især gjorde hjørnerne sårbare. Dette havde den vendiske Fyrst Jaromir (eller Jermer) af Rügen skaffet sig detaljeret kendskab til.

Da han i 1259 angreb og erobrede København, var det således netop dette hjørne, hans styrker gennembrød for dernæst at udplyndre byen. Til minde om det skæbnesvangre nederlag blev stedet i århundrederne efter kaldt Jermers eller Jaromirs gab. Efter talrige omskrivninger af fyrstens og stedets navn faldt der

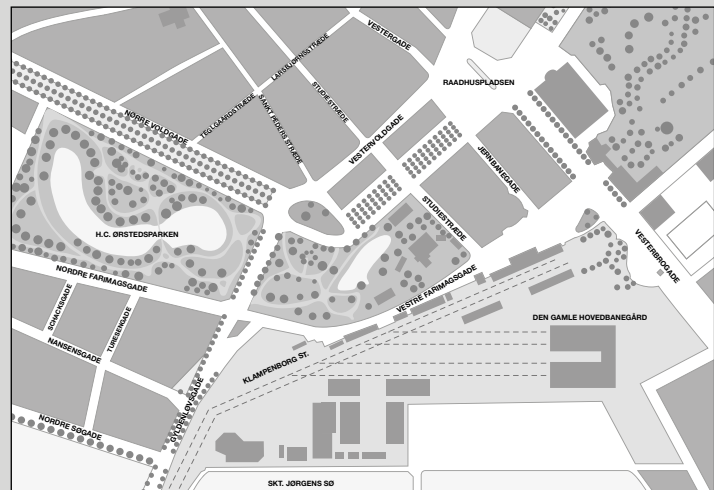
endelig ro på navnet 'Jarmer', hvoraf stedets nuværende betegnelse stammer. I en periode fra slutningen af 1300-tallet til begyndelsen af 1500-tallet befæstedes volden med en række tårne, anlagt på strategiske steder. Således også på dette sårbare hjørne, hvis fæstningstårn paradoksalt blev døbt 'Jermers tårn' efter den fjendtlige fyrste.

I middelalderen var voldgraven, som omsluttede fæstningsvolden, for det meste helt tørlagt. Men fra begyndelsen af 1600-tallet, hvor Chr. d. IV lod Københavns befæstning ombygge til et ambitiøst voldanlæg med spidse bastioner efter hollandsk forbillede, lykkedes det efterhånden at tilvejebringe en stabil vandtilførsel til voldgraven. Som led i Københavns vandforsyning havde man siden middelalderen ledt ferskvand fra Bispeengen via en gravet rende – den senere



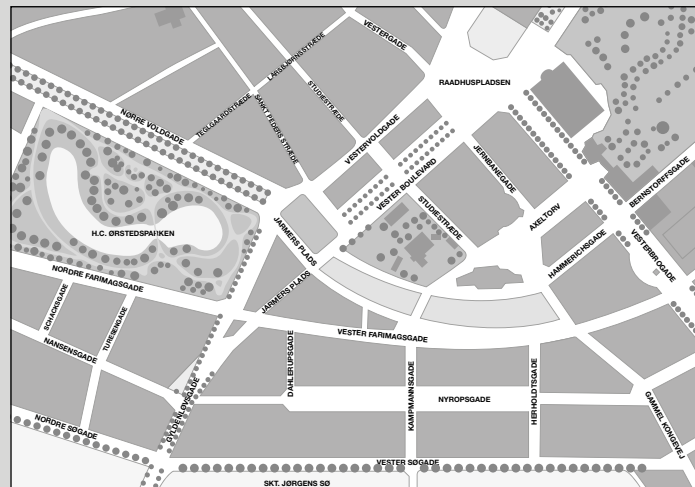
1910

Tegningen viser omgivelserne omkring Jarmers Plads i 1910. Aborreparken (som ses midt i tegningen) udgjorde sammen med Ørstedsparken et stort grønt tæppe mellem Vester Farimagsgade og Vester Boulevard. Aborreparken blev siden nedlagt, da der skulle skabes plads til et nyt banegårdsterræn.



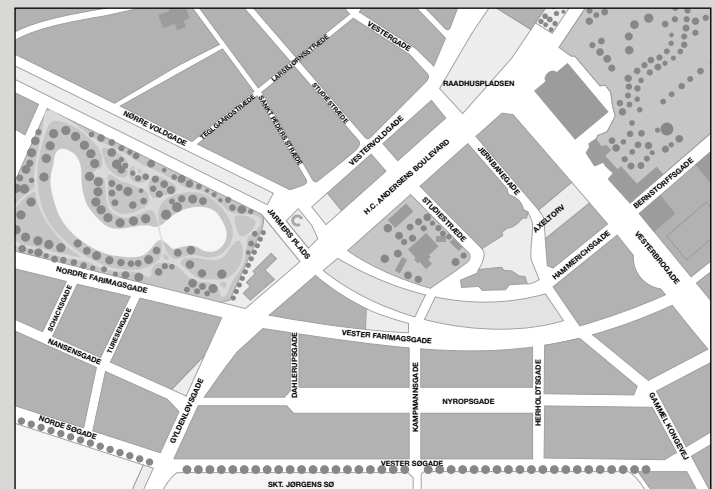
1935

Tegningen fra omkring 1935 viser, hvordan bebyggelsen af det nye banegårdsterræn tolt ændrede området omkring Jarmers Plads. Væk er Aborreparken, som i årene fra 1912-18, hvor boulevardbanens anlæggelse stod på, blev opdelt i tre storgrunde og bortsolgt, bl.a. til Østifternes Kreditforening.



2014

Tegningen fra 2014 viser området, som det ser ud i dag. H. C. Andersens Boulevard har erstattet den smalle Vester Boulevard og løber i dag som en bred gennemgående trafikåre gennem området omkring Jarmers Plads.





*Udsigten fra Jarmers Plads
ned mod et af Københavns
mest trafikerede kryds.
Til venstre ses ruinen
af Jarmers Tårn.*

Ladegårds Å – ned til en opdæmmede lavning i det område, hvor Gyldenløvesgade ligger i dag. Under Chr. d. IV øgedes vandtilførslen qua opstemningen af Harestrup Å og dannelsen af Damhussøen, hvorved der blev ført så meget vand til byen, at der efterhånden kunne dannes en række opstemmede søer, nemlig Sct. Jørgens Sø, Peblingesøen og Sortedamssøen. Anlægget af disse søer gjorde det muligt at holde et permanent vandspejl i voldgraven og stabiliserede desuden byens generelle vandforsyning. I Chr. d. IV's voldanlæg blev hjørnet ved Jermers tårn omdannet til en fremskudt bastion under navnet 'Hjelmers Skanse'. Tårnet blev imidlertid begravet under den forhøjede bastion og fungerede nu som skjult krudttårn.

Frem til slutningen af 1700-tallet blev voldanlægget til stadighed udvidet og forbedret, men samtidig underminerede våbenteknologiens hastige udvikling anlæggets beretti-

gelse. Allerede omkring år 1800 kunne moderne artilleri således beskyde et hvilket som helst punkt i byen fra sikker afstand, hvilket snart gjorde fæstningsværket helt nyttesløst. Nedlæggelsen af voldanlægget blev dog først igangsat i 1872, hvor en storstilet plan for hele sløjfningen forelå. Ifølge planen, som var udarbejdet af den magtfulde arkitekt og kommunalpolitiker Ferdinand Meldahl, skulle forskellige dele af den nordlige og vestlige voldlinje indgå i anlæggelsen af fem nye parker: Østre anlæg, Botanisk Have, Ørstedsparken, Aboreparken og Tivoli. Parkerne skulle danne et grønt bælte om den historiske by, flankeret og gennemskåret af en række brede boulevarder efter parisisk forbillede.

I forbindelse med bortgravningen af Hjelmers Bastion stødte man i 1885 på resterne af tårnet. Fundet vakte en del opsigt, og det blev besluttet at bevare ruinen som minde om



Øverst: Østifternes første hovedsæde fra 1916 var tegnet af arkitekterne Ulrik Plesner og Valdemar Dan.

Th.: Pladsen foran Jarmers Plads blev ombygget i 1997, men de oprindelige elementer fra pladsens anlæggelse blev bibeholdt – nemlig de hævede stenplatauer og den fast afgrænsede gruppe af træer.

Københavns første fæstningsvold. På ruinens yderside kom Aborreparken til at slynge sig om det skarpe hjørne ved Hjelmers Bastion, hvor man på fornem vis formåede at udnytte de eksisterende terrænforskelle ved dannelsen af det lille romantiske parkanlæg, der i samtiden blev betegnet som byens skønneste. Men glæden var kort. Anlæggelsen af de nye boulevarder, Nørre Voldgade, Vester Voldgade, Vestre Boulevard (senere H.C. Andersens Boulevard) og Gyldenløvesgade havde lagt pres på parken. Det var dog først med beslutningen om at flytte Hovedbanegården og forbinde byen på tværs med en nedgravet jernbane, at den endelige dødsdom over Aborreparken blev afsagt.

Boulevardbanen, som den nye underjordiske jernbane blev kaldt, skulle løbe under Nørre Voldgade og danne forbindelse mellem Kystbanen og den nye hovedbanegård på Vesterbro. Denne plan krævede, at banelinjen skulle ledes midt gennem Aborreparken, hvilket ville skære den over i to ubrugelige halvdele. En

tunnel var udelukket og en nedgravning med efterfølgende retablering af parken ovenpå ville blive uforholdsmæssig dyr, set i forhold til banens samlede etableringsomkostninger. Samtidig spøjte tanken om gode indtægter ved salg af de attraktive byggegrunde i baghovedet på kommunalpolitikernes. Resultatet blev, at Aborreparken blev nedlagt, og i de år fra 1912-18, hvor boulevardbanens anlæggelse stod på, blev de sørgelige rester af byens skønneste park opdelt i tre storgrunde og bortsolgt.

Kreditforeningens første domicil

Østifternes Kreditforening var hurtigst på aftrækkeren og købte allerede i 1913 det på papiret mest eftertragtede grundstykke, som stødte op til Ørstedsparken og mod syd var flankeret af et rektangulært haveanlæg, der efter banens etablering blev anlagt omkring den gamle tårnruin. På dette tidspunkt var Kreditforeningen vokset til nordens største pengeinstitut, og den stadige vækst krævede et hus af en anselig og fremtidssikret størrelse.





Kort efter købet af grunden i 1913 udskrev Kreditforeningen en arkitektkonkurrence om udformningen af bygningen. Vinderprojektet, der blev fundet blandt 36 indsendte forslag, var tegnet af arkitekterne Ulrik Plesner og Valdemar Dan og udformet i denne gedigne og kraftfulde form for murstensbarok, som prægede tiden før 1. verdenskrig, og som netop Plesner mestrede så suverænt.

Bygningen blev efter Kreditforeningens ønske anlagt med fronten vendt imod Jarmers

Plads, der var præget af det nye rektangulære haveanlæg med tårnruinen. Herved fremkom et imponant og meget helstøbt byrum – med den aflange mindehave i centrum, omgivet af fire nye storladne etagehuse og med udsigt til boulevarderne, banegraven og Ørstedsparken. Og som et markant 'point de vue' afsluttede Kreditforeningens nye hovedsæde tilmed Vestre Boulevards brede træbevoksede allé.

Men glæden ved disse fine nyvundne bykvaliteter, som var et acceptabelt plaster på såret ef-



ter tabet af Aborrepareren, var kort. Ved frasalget af den grund, Kreditforeningen erhvervede, havde kommunalplanen kun givet plads til en knap 19 meter bred passage som forbindelse mellem Vestre Boulevard mod syd og Gyldenløvesgade mod nord. Men med det hastigt voksende trafikpres på København viste denne disposition sig hurtigt at skabe en uheldig trafikflaskehals i Jarmersgade, som passagen blev kaldt. Da Kreditforeningen havde valgt at udnytte grunden maksimalt og anlægge bygningen helt op til ma-

trikelgrænsen ved Jarmersgade, begyndte forudseende kritikere allerede omkring husets indvielse i 1916 at spøge med, at det nok snart skulle rives ned. Men det var dog først efter 1948, da opførelsen af den nye Langebro var påbegyndt, at diskussionen blev alvorlig.

Opførelsen af den nye bro i direkte forlængelse af Vestre Boulevard skabte på ny debat om bydelens trafiksituation, og argumenterne for at skabe en bred gennemgående trafikåre gennem netop dette sted var talrige. Langebros





indvielse i 1954 gav anledning til at omdanne Vestre Boulevard til en 6-sporet motorgade, som blev indviet på H.C. Andersens 150-års fødselsdag, nu under betegnelsen H.C. Andersens Boulevard. Dette gjorde behovet for at udvide Jarmersgade med yderligere 30 meter ekstra påtrængende. Selv om Kreditforeningen ydede modstand – de havde trods alt en første klasses bygning, som var værdsat af dem selv og elsket af københavnernes – så forekom kommunens endelige beslutning om at ekspropriere grunden i 1956 uundgåelig.

Kreditforeningen måtte bøje sig, men blev som kompensation for det eksproprierede areal tilbudt et grundstykke mellem deres egen matrikel og Ørstedsparken. Her havde Gylden-

løvesgade oprindeligt haft sit udspring i forlængelse af Vester Voldgade, men anlæggelsen af den nye 6-sporede boulevard gjorde nu denne bid unødvendig, idet H.C. Andersens Boulevard fik forbindelse med Gyldenløves gade længere fremme i krydset ved Farimagsgade.

Samtidig med disse drastiske ændringer så man sit snit til, henover Jarmers Plads, at skabe en mere direkte forbindelse mellem Nørre Voldgade og Hammerichsgade, der siden Aborreparkens udslettelse havde løbet langs banegraven mod Vesterbro. Under hele denne komplicerede og fatale proces blev det nydelige haveanlæg med tårnruinen gradvist reduceret til en lille grøn rest, omspændt af trafik fra alle sider.

Jarmers Plads har i dag mange funktioner – bl.a. som 'trafik-træningsplads', hvor børn fra de nærliggende børnehaver kan øve trafiksikkerhed m.m.







Den nye bygning tager form

Således var betingelserne altså, da Østifternes Kreditforening i 1956 – efter bare 40 år i det første hus – startede forfra med byggeriet af et nyt domicil. Denne gang udskrev man ikke en arkitektkonkurrence, men valgte i stedet at engagere arkitekterne Christian, Erik og Aage Holst, som var kendt af bygherren, idet den dengang 74-årige Christian Holst gennem mange år havde fungeret som vurderingsmand for Kreditforeningen. Bygherren havde vel nok heller ikke undgået at bemærke tegnestuens succes, efter at Christian Holsts to ambitiøse sønner umiddelbart før krigen var blevet en del af firmaet. Fra da af havde tegnestuen opbygget et ry som et veldrevet firma på forkant med tiden og med en udpræget sans for pragmatiske og gennemarbejdede huse af høj håndværksmæssig standard. Det var lige netop en sådan mikstur, Kreditforeningen havde brug for, nu da arven efter Plesners gedigne murstensbygning skulle løftes.

Kreditforeningen havde imidlertid tidligt læst skriften på væggen, så allerede i 1954 tog man i al stilfærdighed fat på planlægningen af den nye bygning. Arkitekternes første forslag gik på at opføre en aflang L-formet bygning i ni etager med langsiden vendt mod den nye boulevard og den vinkelrette fløj vendt mod Jarmers Plads og tårnruinen, der således kunne

fastholdes som et stramt pladsrum. Men dette udkast afviste bygherren, da man i mellemtiden havde besluttet at undgå en besværlig og omkostningskrævende genhusning af virksomhedens medarbejdere, mens byggeriet af det nye hus stod på. Arkitekterne måtte indstille sig på, at den gamle bygning skulle blive stående under opførelsen af den nye, således at overgangen kunne foregå smidigt og give så få tabte arbejdsdage som muligt! Denne vanskelige udfordring gav arkitekterne meget lidt plads at udfolde sig på. Som konsekvens af dette udarbejdede de nu en række skitseforslag til et sammensat bygningsanlæg, der nøje fulgte den gamle bygnings knæk og desuden lå så fysisk tæt på denne, at man uden besvær kunne række fra den ene til den anden bygning. Det pladsrum, der ville fremkomme efter nedrivningen, ville således blive et nøjagtigt aftryk af den del af den gamle bygning, der lå på den nye afkortede grund.

I de første mange udkast var der tale om et muret hus i røde tegl med et lavt kobberinddækket, afvalmet saddeltag. I en serie tidlige skitser fra efteråret 1954 forekommer anlæggets hovedfløj, der var placeret langs H.C. Andersens Boulevard, i henholdsvis fire og otte etager. En række perspektivskitser fra forskellige vinkler viser, at bygningshøjderne

Mens den nuværende bygning blev opført, blev det tidligere hovedsæde stående. I en årrække kom de to huse således til at stå skulder ved skulder som håndgribelige vidnesbyrd om to forskellige tidsaldre.



blev nøje analyseret i forhold til den omgivende by, før man traf den endelige beslutning om at bygge højt. Skitseforløbet viser desuden, at en række forskellige facadeudformninger og vinduesformater har været overvejet. Under denne proces blev teglstensmuren bearbejdet fra en ensartet overflade til en mere facetteret mur, hvor den bærende konstruktion blev betonet ved hjælp af fremspringende lodrette og vandrette bånd. Ideen om at konvertere til en marmorbeklædt facade kan have udkrystalliseret sig af dette arbejde, men er antagelig også motiveret af beslutningen om at skabe et højhus, baseret på en bærende jernbetonkonstruktion, hvor facadebeklædningen er underordnet.

I løbet af 1955 faldt brikerne efterhånden på plads for det trefløjede, marmorbeklædte

bygningsanlæg, vi kender i dag. Det består af tre aflange huskroppe, alle anlagt parallelt med H.C. Andersens Boulevard og forskudt fra hinanden i overensstemmelse med den gamle bygnings ydre kontur. Fløjen yderst mod boulevarden rejser sig som et højhus i ni etager, mens den fløj, der tilstøder Ørstedsparken, er i tre etager og forskudt frem imod Jarmers Plads. Imellem sig har de to fløje en treetages indgangs- og forbindelsesbygning, der fortsætter bagud i en lavere receptionsfløj.

Kind mod kind – Jarmers Plads 1 & 2

Der mødte byens borgere et sælsomt syn, da den skarptskårne og stramt komponerede, marmorbeklædte bygning rejste sig bag den gamle murstensbygning, som med dens store tegltag



og alskens klassiske detaljer, profiler og frem-spring, forekom at tilhøre en helt anden og for længst overstået tid. “Ejendommen blev jo op-ført, mens vi sad i den gamle bygning, som vi holdt meget af, og vi så med en vis skepsis på den meget moderne bygning, som voksede op omkring os”, husker tidligere kontorfuldmæg-tig i Realkredit Danmark, Ragnhild Madsen, og fortsætter: “Men det var også spændende. Bygningen virkede kold, når man kom fra det gamle miljø, men den fungerede fint. Især den store hal, som der var adgang til direkte fra ga-den, var en meget levende arbejdsplads med de forskellige funktioner rundt langs skranken, og man havde fin adgang til hele bygningen. Det tiltalte også publikum”.

Selv om tidsafstanden mellem de to byg-ninger er forholdsvis beskeden, så markerer



» Arkitekterne fik et skur på 2. etage, og der var stor interesse fra medarbejderne fra vinduerne, når det ugentlige byggemøde foregik. Det interessante var at se direktør Valsø og inspektør Ole Smith kravle op ad stigen – der skulle rigtig passes på, at habitten ikke blev plettet.

Medarbejderne flyttede over i den nye bygning i november 1959, og alle skulle hjælpe til ved flytningen. Specielt flytningen af arkivet var vanskelig. Flyttefolk fra “Danmark” og havnearbejdere var hyret. Flyttefolkene måtte kun bære sa-gerne fra det gamle arkiv til det nye under opsyn, hvor ud-valgt personale skulle sætte dem på plads. Drikkelse – mest øl – blev uddelt meget generøst, og pludselig var flyttefol-kene virkelig mange.

Henning Børresen, arbejdede som ekspeditionssekretær på Jarmers Plads fra 1942 til 1990



Den store mødesal på 2. sal i den nye bygnings direktionsfløj mod Ørstedsparken var oprindeligt udstyret med et stort rundt mødebord.

intervallet mellem netop disse 40 år en uhyre dramatisk overgangszon i europæisk historie. Den første bygning blev tegnet umiddelbart før 1. verdenskrig. Den anden bygning blev skabt på det tidspunkt, hvor man for alvor havde lagt depressionen og krigene bag sig, og velfærdssamfundet var under opbygning med køleskabe, vaskemaskiner, folkevogne og andre moderne hjælpemidler, der gav hverdagen et helt andet udgangspunkt end tidligere.

Det er klart, at arkitekturidealene ikke kunne stå stille i en sådan brydningstid. Allerede kort

efter 1. verdenskrigs afslutning proklamerede den tyske arkitekt og stifter af kunsthøjskolen Bauhaus i Weimar, Walter Gropius, at den meningsløse krig havde gjort folk til idioter, og at den eneste mulige vej ud af moradset var at forkaste alle historiske dogmer og starte helt forfra med opbygningen af et samfund baseret på en ny 'stilløs' stil. Et drømmeløst samfund, rensset for den tunge kåbe af romantiske vrangforestillinger, som i sidste ende kun havde ført til konflikter og nedbrydning frem for fællesskab og opbygning. På baggrund af denne noget forenklede

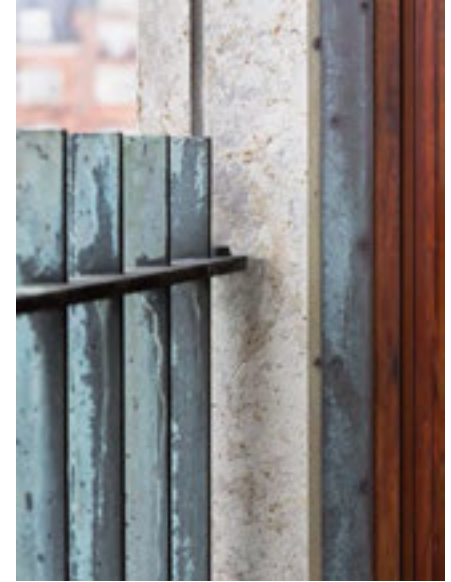


sagsfremstilling forlangte Gropius en 'ny sagslighed', som kun var optaget af nødvendighed og realitet. Og det virkede. 'Form follows function', som den amerikanske arkitekt Louis Sullivan sagde, og 'Less is more', som den tyske arkitekt og senere leder af Bauhaus skolen, Ludvig Mies van der Rohe, proklamerede, blev hurtigt de nye kanoniserede mantraer, der skulle være med til at rense verden for unødvendig pynt og i stedet holde sig til sagens kerne.

Danske arkitekter undlod ikke at bemærke disse nye tendenser. Men der var trods alt vis-

se stærke levn fra det grundtvigske livssyn og fra højskole- og andelsbevægelsen, som ikke umiddelbart lod sig forkaste. Der udviklede sig derfor en mindre radikal, mere pragmatisk indstillet modernisme i Danmark og i de øvrige skandinaviske lande, som fra slutningen af 1920'erne fik betegnelsen 'funktionalismen'. Hvor man i f.eks. Berlin helt forkastede teglstenen, så man i Danmark ikke nogen modsætning imellem dette ældgamle byggemateriale og den nye tids fordringer. De murede flader kunne sagtens fremstå stramme, præcise og upyntede.





Det viste bl.a. den gamle ingeniør P. V. Jensen-Klint med Grundtvigs Kirke, der langsomt kom til verden i perioden 1913-40.

Fra slutningen af 1930'erne dukkede en ny interesse for marmorbeklædte monumentalt huse imidlertid op, bl.a. foranlediget af den svenske stjernearkitekt Gunnar Asplund. Asplunds udvidelse af Göteborgs Rådhus satte således gang i en lille eksklusiv bølge af større bygninger, der ejede denne fine blanding af uheroisk monumentalitet og gennemført detaljering ned til det mindste beslag, alt sammen udformet under funktionalismens snusfornuftige diktat. I Danmark kan Århus Rådhus, Radiohuset, Lyngby Rådhus og Søllerød Rådhus tjene som særligt fine eksempler på denne tendens.

Det var i denne slipstrøm, at Jarmers Plads 2 lagde sig – som en del af den klassiske 'højmodernisme', der prægede dansk arkitektur i 1950'erne, og som igennem de seneste 10-15 år igen har givet inspiration til nutidigt byggeri. Således ny og fremadrettet rejste den nye bygning sig bag den gamle murstenskolos. Da den stod færdig i 1959, kunne man en kort overgang se de to bygninger stå nærmest limet sammen kind mod kind og udtrykke hver sin tids idealer. Til trods for den slående forskel i form og udtryk var der imellem bygningerne alligevel et vist håndværksmæssigt slægtskab.

Det gedigne og det gennearbejdede fra detalje til helhed var et skæbnefællesskab. Ikke den spinkle og graciøse detaljering man f.eks. kender fra Arne Jacobsens hånd, men en lidt grovere og

Fine bygningsdetaljer og gedigne materialer præger bygningen på Jarmers Plads, og flere steder mødes irret kobber, varmt træ og køligt gråt marmor.



Lysforholdene var, selv med de ret store vinduer, dårlige for os der sad midt i hallen. Vi havde konstant elektrisk lys tændt – og det var ikke bare for, at kunderne skulle føle sig godt tilpas, det var en absolut nødvendighed for os, der skulle arbejde.

Det absolut bedste om indretningen må tilskrives som personalegode, idet vi fik en dejlig kantine med mulighed for om sommeren at kunne sidde ude og spise frokost i den tilknyttede have.

Når jeg tænker tilbage, husker jeg tydeligt omverdenens forargelse over, at man havde revet den gamle smukke bygning ned. Det blev der skrevet meget om i de store dagblade, og blandt menigmand blev det diskuteret, hvorfor man ikke blot havde "rullet" bygningen, så der kunne blive plads til trafikudvidelsen.

Nils-Jørn Andersen, arbejdede som fuldmægtig på Jarmers Plads fra 1958 til 1992



mere robust bearbejdning i alle led. Dette slog også igennem i facadernes klare profileringer og reliefvirkninger, der ud fra hver deres forudsætninger var formgivet i tæt dialog med den omgivende by. Dette var huse, der havde robustheden til fælles. De solide håndværksmæssige grundanskuelser var i princippet de samme, selv om industrialiseringen naturligvis havde givet et ekstra tilskud til den nye bygnings opførelse.

Et billede fra de gamle arkiver afslører en vis andægtighed i den måde, hvorpå arkitekterne Erik og Aage Holst forsigtigt håndterer modellen til Østifternes Kreditforening i deres tegnestue på Gl. Strand 50. Iført hvide arbejdskitler og med piben lige i munden håndterer brødrene deres værk med denne blanding af klinisk alvor og funky attitude, der kendetegnede 50'ernes danske arkitekter. Det var en tid, hvor dansk arkitektur og design nåede et hidtil uset højdepunkt.



Brødrene Erik og Aage Holst blev begge uddannet på Kunstakademiets Arkitektskole i 1930'erne i en periode, hvor man endegyldigt forlod al form for historicisme, klassicisme og nationalromantik, og hvor den internationale modernisme efterhånden udmøntede sig i den 'nordiske funktionalisme' i de skandinaviske lande. Sammen med faderen, den murer- og arkitektuddannede Christian Holst, der havde drevet en mindre arkitektvirksomhed siden 1911, drev sønnerne tegnestuen fra slutningen af 1930'erne. For ikke at risikere at blive engageret som arkitekter for nazisterne, måtte de arkitekter, der praktiserede i Danmark under krigen, holde lav profil. Det lykkedes for familien Holst at klare frisag, idet faderen havde en større cigarsamling i garagen og derfor passende kunne føre virksomheden videre under dække af cigarforretning. Fra 1945 etablerede trekløveret sig under navnet Chr., Erik og Aage

Holst, først i faderens lokaler i Brolæggerstræde og fra 1949 på Gl. Strand 50, hvor tegnestuen stadig har adresse, nu under daglig ledelse af Aage Holsts søn Michael Holst, i lejlighedsvis samarbejde med søsteren, indretningsarkitekt Cathlin Holst Hennings.

Christian, Erik og Aage Holst blev hurtigt kendt under tilnavnet 'Faderen, Sønnen og den Heldige Hånd'. Lille-bror Aage, der var seks år yngre end Erik, var 'den heldige hånd', som med hang til jazz – Ellington og Armstrong – og et udpræget formgivningstalent gjorde forskellen og sikrede succes i en lang række arkitektkonkurrencer i de første 10-15 år efter krigen. Kombinationen af Aages naturtalent, faderens solide håndværksmæssige tilgang og Eriks strategiske og diplomatiske evner udmøntede sig desuden i en række gedigent udførte og ned i detaljen gennemarbejdede opgaver, som uden at være decideret banebrydende

Det var med klinisk alvor, at de to arkitektbrødre Aage og Erik Holst håndterede modellen af den bygning, der skulle vise sig at blive et af deres absolut mest gennemførte bygningsværker; Jarmers Plads 2.



Øverst: Et moderne håndtag på en ny glasdør. Håndtagets form følger den oprindelige form. Th.: Bestyrelsens mødelokale på 2. sal har udsigt til Ørstedsparken.

har overlevet sin tid og fortsat nyder stor respekt blandt fagfolk og brugerne af husene. Eksempelvis kan nævnes etageejendommen Ordrupgaarden på Ordrupvej fra 1939, Søndermarksskolen i Horsens fra 1945-51, Ulrikkenborgskolen og Svaneapoteket i Kgs. Lyngby fra henholdsvis 1949 og 1959 samt rækkehusbebyggelsen Henriks Have i Vedbæk fra 1962, som alle er fremragende og meget gedigne ud-

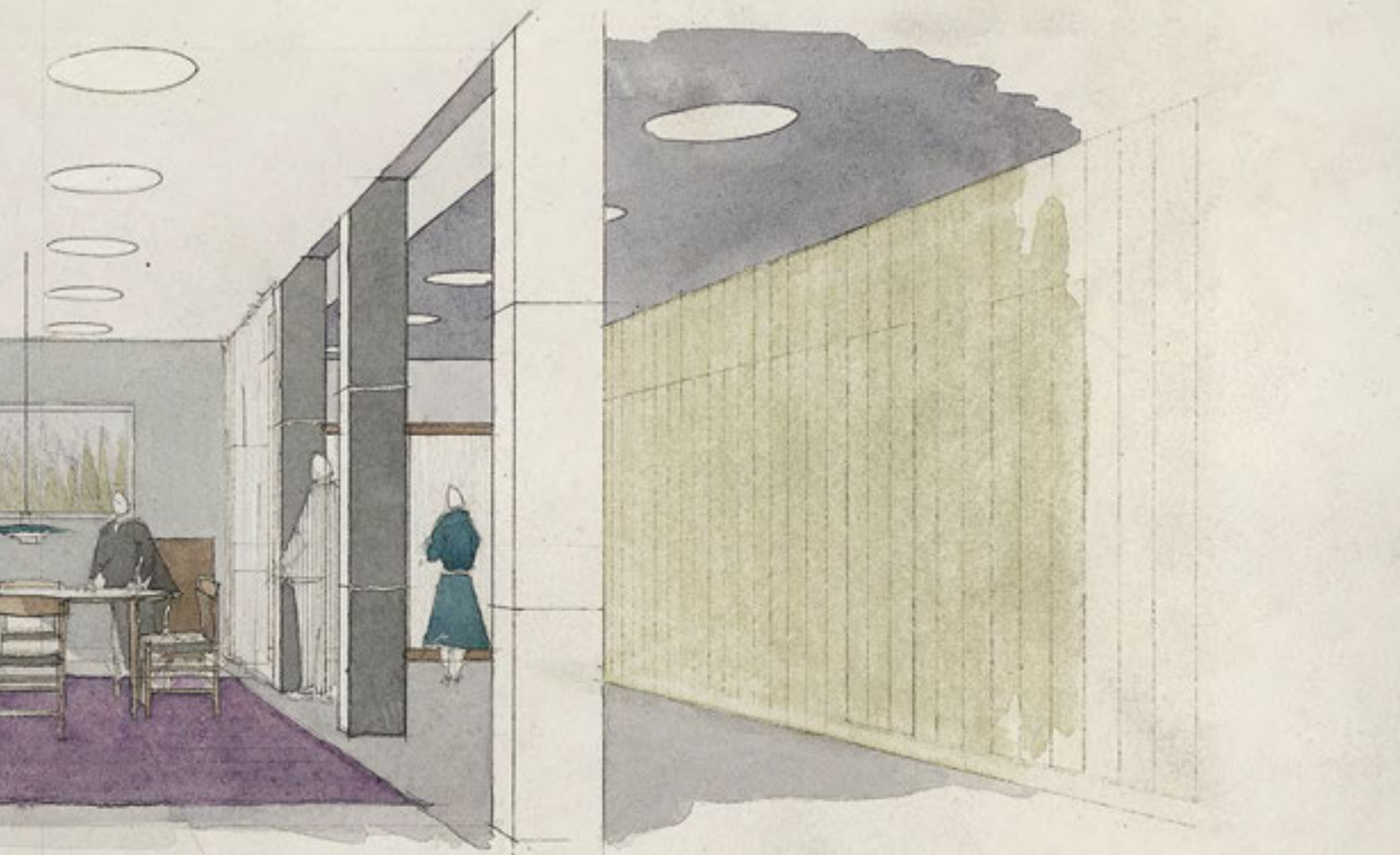
tryk for deres tid. Bedst kendt er dog Østifternes Kreditforenings domicil på Jarmers Plads, der samler de bedste takter fra trekløverets partnerskab i en fortræffeligt udført kontorbygning. Den på en gang robuste og detaljerede bearbejdning kan måle sig med de bedste eksempler i genren, og overgår desuden de fleste af eftertidens kontorhuse i arkitektonisk henseende.



*Arkitekterne Holst
tegnede også forslag
til indretningen
bl.a. til indretning
af direktionsfløjen
med Arne Jacobsens
'Munkegårdslampe',
der ses aftegnet som
cirkler i loftet.*



MIXED MEDIA 2. SAL





Huset Jarmers Plads 2

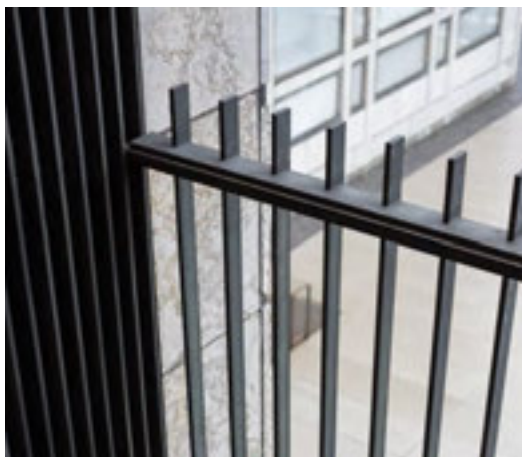
Da medarbejderne i Østifternes Kreditforening efter kontortid onsdag den 18. november 1959 for sidste gang gik hjem fra deres gamle arbejdsplads, ventede der dem kun fire fridage, inden de ved kontorets åbningstid skulle møde på arbejde den følgende mandag. Direktionen lagde vægt på, at der skulle være så lidt spildtid som muligt forbundet med flytningen. Det var en travl tid for Kreditforeningen med mange vordende husejere i butikken, så der var ingen slinger i valsen, ingen festivitas – bare på med krum hals. Som symbol på denne effektivitet tog håndværkerne fat på nedrivningen af den gamle bygning, samme dag som den nye bygning blev taget i brug.

I det nye hus havde Kreditforeningen fået knap 13.000 m² til rådighed, hvilket var omtrent det samme som den gamle bygning. Anlægget er som nævnt delt i tre aflange, sammenhængende fløje: En treetages direktionsfløj mod parken, en ekspeditionsfløj i midten og en kontorfløj, 'højhuset', i ni etager mod H.C. Andersens Boulevard. Den øverste etage i højhuset er anlagt som en tilbagetrukket penthouse-etage med gennemgående altangang, hvorover det flade tag synes at svæve. Den svævende tagform er meget virkningsfuldt gentaget i direktionensfløjen, hvor taget løfter sig et stykke over muren, denne gang i lige flugt med facaden.

Bygningen er anlagt ovenpå den tidligere voldgrav, hvorfor det var nødvendigt at nedramme flere hundrede piloteringspæle i den bløde bund før bygningens opførelse, akkurat som det havde været tilfældet med den gamle bygning, der hvilede på 800 jernbetonpæle af 10 meters længde. Den nye bygning er opført som en typisk jernbetonkonstruktion, støbt på stedet. For at skabe en lethed i husets konstruktive struktur er de bærende søjler delt i to slanke piller, opstillet side om side i et fast modulsystem, der er bestemt af kontorernes størrelser og lysforhold. Denne konstruktion har gjort det muligt at skabe en variation i vinduernes placering med skiftevis store kvadratiske vinduer i hovedmodulets bredde og smalle vinduer klemmt inde mellem de tætstillede dobbeltsøjlers mellemrum. På højhusets langsider er de smalle vinduer placeret i hvert andet af disse mellemrum. Da denne rytme forskydes fra etage til etage, skabes der et glidende, sammensat mønster i den ellers helt taktfaste facade.

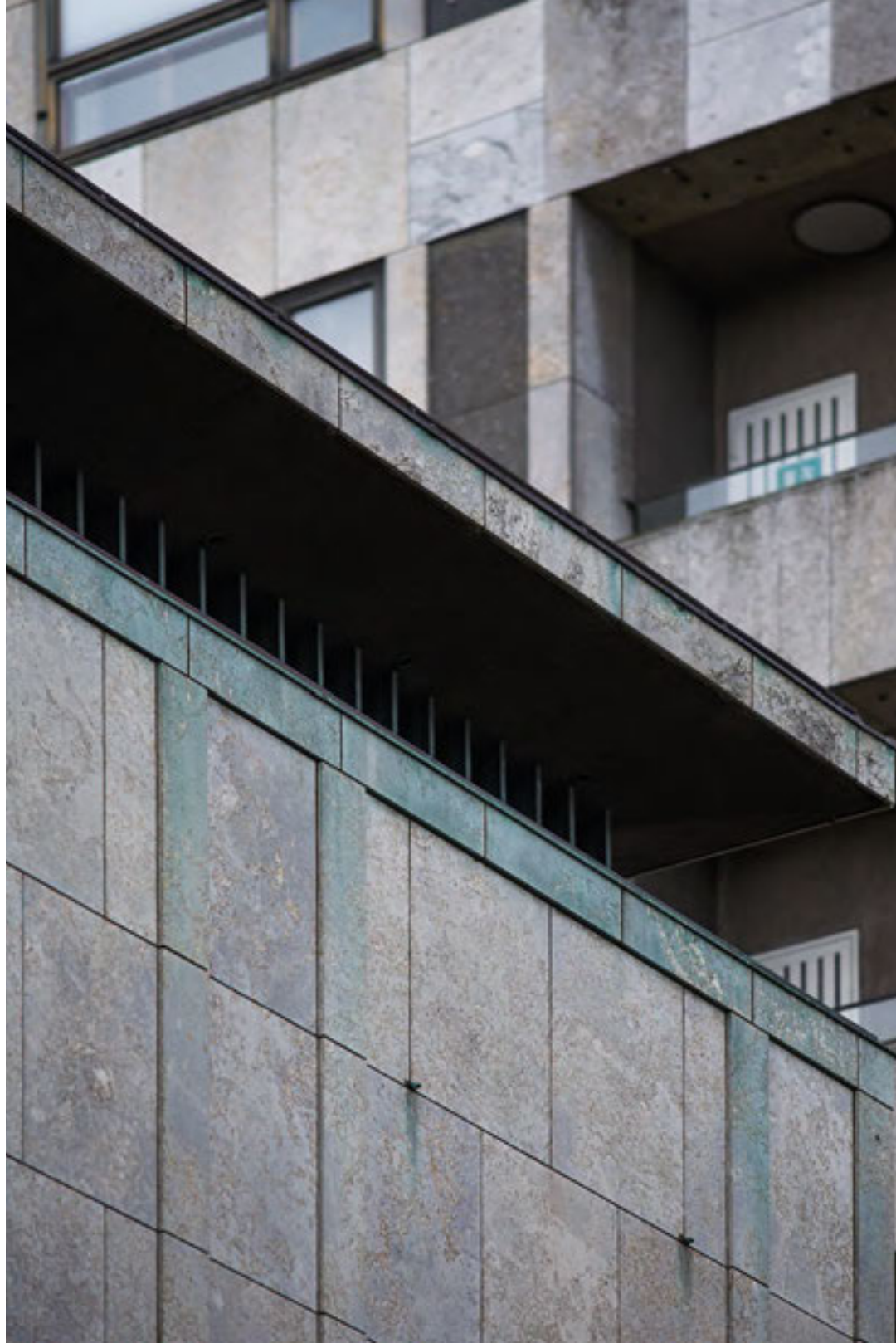
Anderledes forholder det sig med den lavere direktionensfløj, hvor de tre etagers vinduesbånd er varieret opefter, så der på klassisk vis opnås en klar forskel imellem underdel, midte og overdel. De største vinduer findes i stueetagen, hvor undervinduerne – der er adskilt af et smalt vandret murband – og de smalle vinduer mellem

Arne Jacobsens elegante 'Munkegårdslampe' går igen i samtlige etager – enten restaureret eller nyproduceret og genopsat; her ved direktionsgangen.



pillerne skaber solid forankring mod grunden. På mellemetagen er de smalle vinduer mellem pillerne udeladt, mens de konsekvent er anvendt i overetagens fortløbende vinduesbånd, der går omkring gavlen mod Jarmers Plads, hvor der dannes en åben balkon med sænket brystning. Med det flade tag, der løfter sig over et smalt, dybtliggende og småsproset vinduesbånd, fuldendes bygningen som en prominent komposition. En komposition, der sagtens kunne stå alene, men som kun vinder ved sin 'glidende' sammenhæng med de øvrige fløje.

Bygningerne er fra top til tå beklædt med naturstensplader af lysgrå marmor fra Hove i Norge. Alle vinduer er udført af kraftige teaktræsrammer med udvendige forsatsrammer af bronze. Foruden vinduesglasset er denne både robuste og ædle kombination af natursten og bronze facadens helt dominerende materialer. Således rejser bygningen sig som et værdigt punktum for Ørstedsparken, der derved har fået lov til at bevare sin uforstyrrede idyl midt i storbyen. Oplevet inde fra huset er denne dobbelthed slående: På den ene side larmen fra Københavns mest trafikerede boulevard og på den anden side Ørstedsparkens skønne hvilende natur.

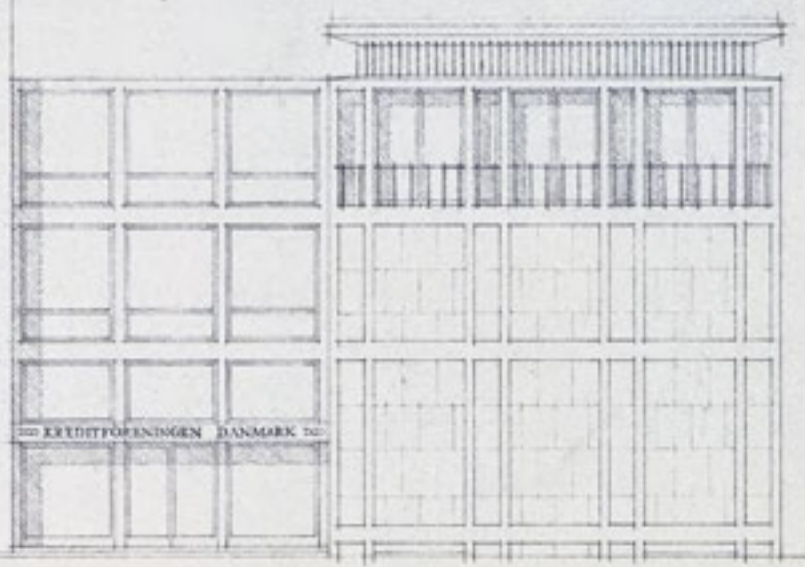


Huset er opført som en betonkonstruktion, der på facaderne er beklædt med marmor. Et begrænset materialevalg – natursten, ædle træsorter og metaller – er med til at give raffinerede detaljeoplevelser.

ØSTIFTERNE



KREDITFORENINGEN
DANMARK



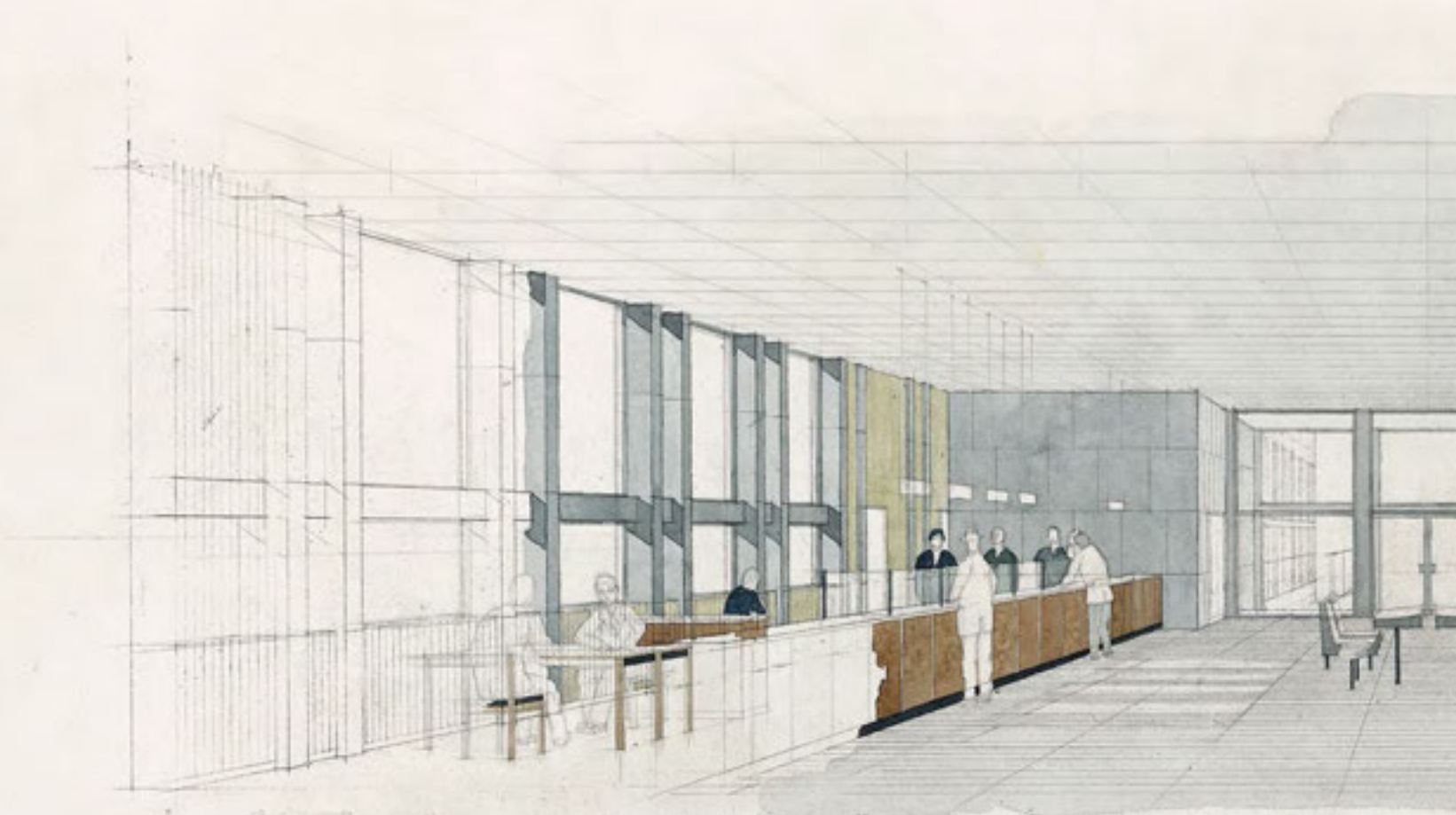
Rytmiske facader

I modsætning til de fleste af samtidens monumentalhuse, herunder mange af Arne Jacobsens værker, er bygningen på Jarmers Plads 2 ikke defineret af plane, massive murflader med ensartede facadeelementer og vindues-huller. For at udnytte og betone den bærende konstruktions spinkle karakter er bygningernes marmorbeklædning udskåret i divergerende formater og tykkelser. Denne forskellighed har gjort det muligt at indarbejde forskydninger, lagdelinger og ornamentale træk i facadeplanet, som forer den stramme, taktfaste holdning med et fintmærkende, rytmisk udtryk. Bygningernes gennemgående beklædningssten er en 85 x 120 cm høj marmorplade, der udgør facadens grundmodul. På højhusets langsider er denne sten kombineret med en lige så høj, men lidt tykkere og blot 25 cm bred sten, som beklæder husets bærende dobbeltsøjler.

På de steder, hvor de slanke vinduer imellem dobbeltsøjlerne mangler, er der indsat en let tilbagetrukket beklædningssten af gråsort norsk marmor. Derved skabes et relief i facaden, som er med til at understrege bygningens spinkle konstruktion. Reliefvirkningen er gentaget ved hjørnerne, der derved synes mere robuste, og samtidig skaber en tydelig ramme om facaden. Højhusets parkvendte langside er

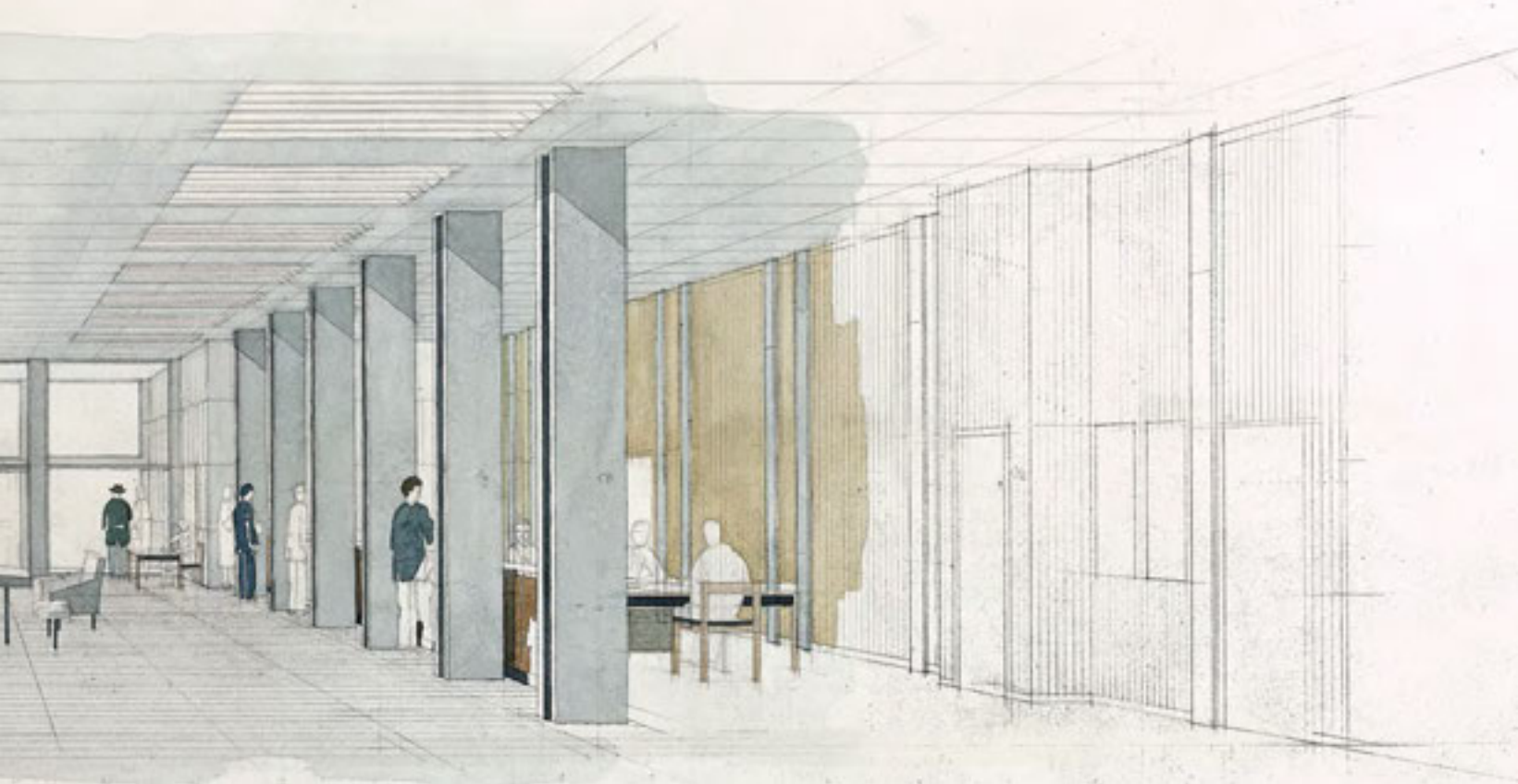


Tv.: Tegningen af Jarmers Plads viser tydeligt den dynamiske og rytmiske facadestruktur, som giver liv til en facade, der ellers ville have virket stor og anmassende i bybilledet. Øverst: Trappen, der fører op til forpladsen, er udført i tombak.



desuden forsynet med to lodrette og et vandret forløb af dybe altan-nicher, der medvirker til at øge facadens kontraster i samspil med parkens høje træer og desuden afmærker koblingen til de øvrige bygningskroppe. I den lave direktion-fløj er bygningens bærende dele – de slanke dobbeltsøjler og de vandrette etageadskillelser – trukket en anelse frem fra facadeplanet. Dette bevirker, at fløjen – der ved sin relative lidenhed er mere i øjenhøjde med gæsterne – forekommer endnu lettere og mere finmasket end højhuset. De fremspringende konstruktionslin-

jer er gentaget på de mere lukkede gavle, der derved forekommer at mime fordums bindingsværkskonstruktioner i et elegant fletværk af varierende stenformater og stentykkelser. Ligeså raffineret forekommer det svævende tag, hvis omløbende kant ligeledes er marmorbeklædt. Her er der meget at lære for vor tids arkitekter og bygherrer, der har travlt med diverse former for penthouse-etager med dertil hørende svævetage, der dog kun sjældent når op på siden af den selvfølgelige elegance, som tagudformningerne på Jarmers Plads har.



Højhusets gavle er bygningens primære ansigt udadtil, og de ses langvejs fra, som en slags entré til Københavns indre by. En fast markering af overgangszonen mellem det historiske centrum og de omkringliggende brokvarterer. Begge gavle er beklædt med skiftevis en række af de store formater og en række mindre, aflange sten på 45 x 85 cm. Idet udvalgte sten er afkortet en smule på en, to, tre eller alle fire sider, er der fremkaldt et geometrisk mønster af fire cm brede fuger, ilagt gråsorte marmorstrimler. Tilsammen danner disse strimler store rektan-

gulære figurer, gentaget over hele gavlen, men forskudt, således at de fletter sig ind i hinandens hjørner. Herved er skabt et simpelt, ensartet, men meget virkningsfuldt ornamentalt mønster, der fanger øjet fra lang afstand. På sydgavlen er marmorstrimlerne sidenhen blevet erstattet af sorte gummifuger, dog uden at det har forringet effekten af mønsteret. Eksemplet viser, at stram funktionalisme ikke nødvendigvis udelukker brug af ornamentet, så længe det udspringer som en selvfølgelig del af facadestrukturen. I dette tilfælde har ornamentet skabt bevægelse

I den store ekspeditionshal, der ved bygningens opførelse optog hele mellembygningen, var væggene beklædt med træpaneler af pommersk fyr og gulvet belagt med store lysegrå natursten.



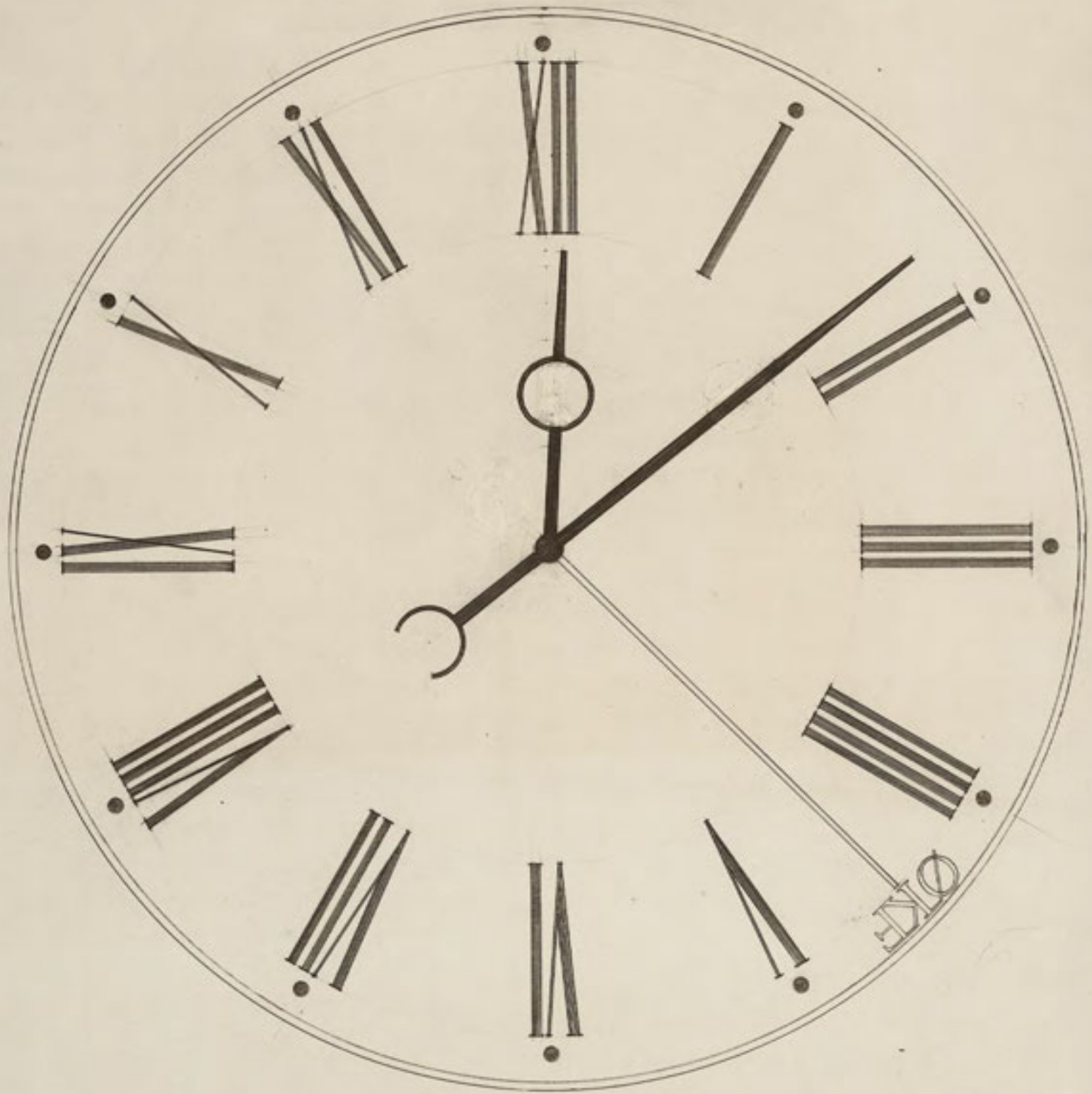


og dynamik i en ellers helt neutral flade, der er så stor, at den ville have forekommet tung og anmassende i bybilledet uden dette raffinement. Gavlene er desuden forsynet med nogle få, men velplacerede vinduesåbninger, der – uden at forstyrre helheden – er 'udskåret' i nøje overensstemmelse med det geometriske mønster.

Med sin rytmiske og facetterede facadekomposition er huset på det nærmeste blevet i stand til at 'sænke tempoet' på stedets trafikale sus. Helt i kontrast til f.eks. Arne Jacobsens samtidige SAS-Hotel ved Hovedbanegården, som med sin fuldkomne ensartede gentagelsesstruktur og reflekterende glasfacade er med til at eksponere og forstærke storbyens

puls. Christian, Erik og Aage Holst har i modsætning til denne strategi været optaget af at skabe ro på et kaotisk sted. Facadestrukturen er derfor mere rytmisk end seriel. Der er ligeså meget ophold som afsæt, forskydning som gentagelse. Det er ikke en harmoniserende komposition, som den kendes fra klassicismens arkitektur, men snarere et studium i bevægelse og rytme – Ellington og Armstrong – der både drejer ind i sig selv og peger ud mod verden. For de over 120.000 mennesker, der dagligt passerer Jarmers Plads fra den ene eller anden retning, bliver bygningen derved et holdepunkt såvel som en fortælling, man kan vende tilbage til igen og igen.

Med en placering midt i indre København og omspændt af trafik fra alle sider er Jarmers Plads hver dag genstand for mange tusinde forbi passerendes opmærksomhed.



ONE



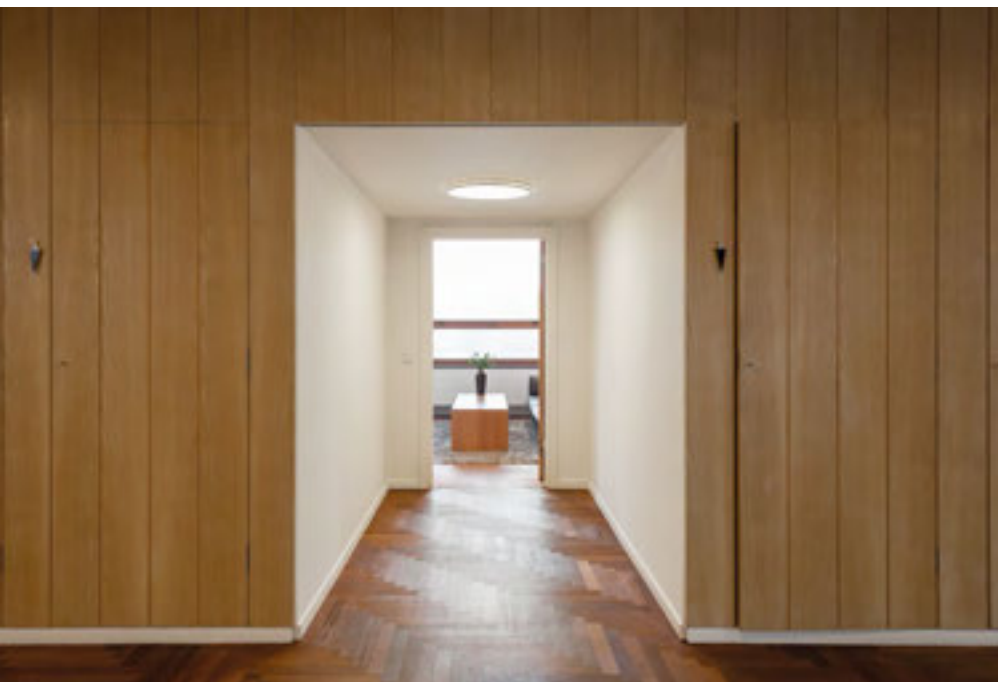
Husets indretning før og nu

Kreditforeningens nye bygning blev som udgangspunkt organiseret og indrettet med så stor åbenhed i planerne, at ændrede vilkår og behov i fremtiden ville kunne imødegås uden store omvæltninger. Alligevel er der gennem årene blevet foretaget mange mere eller mindre radikale ændringer i husets indre. Den første større renovering blev foretaget af husets ejer, Realkredit Danmark, i 1994, da den digitale teknologi havde nødvendiggjort en gennemgribende omdannelse af husets indvendige organisering. Tillagt en række mindre ombygninger gennem årene, havde denne renovering, betydelige konsekvenser for husets oprindelige udtryk og de-

taljer. Da Realdania Byg i 2006 købte ejendommen, besluttede man derfor at genskabe og restaurere en række oprindelige detaljer, uden dog at kompromittere bygningens funktion som tidssvarende kontorhus.

Indgangspartiet er orienteret mod Jarmers Plads og ligger i forbindelsesbygningen mellem højhuset og parkfløjen. Indgangen ledte oprindeligt ind til en stor ekspeditionshal, der optog hele mellembygningen. Her blev kunderne modtaget for at indbetale deres terminsydelser, overvære obligationstrækningerne eller træffe mødeaftaler med lånekontorerne. Den store lyse ekspeditionshal må have forekommet imponerende og meget moderne. Den var domineret

Tv.: Arkitekterne Holst tegnede også det store ur, der hænger på gavlens mod Nørre Farimagsgade. Urværket er udviklet af den verdensberømte urmager Patek Philippe, som opfandt armbåndsuret i slutningen af det 19. århundrede. Øverst: Dørene ind til spisesalen er de originale.



Øverst: I panelvæggen er gent praktiske rum som garderobe og adgang til toiletter.

Th.: Bygningens hovedtrappe er bevaret i sin oprindelige skikkelse, udført i stål og glas. Trinene er belagt med blåt linoleum og kantbeslæet med kraftige messinglister. Også håndlisten er udført i messing.

af en stor U-formet skranke, en søjlerække i den ene side og en serie store kvadratiske ovenlys langs søjlerne. På endevæggen hang en 8,5 meter lang gobelin, designet af kunstneren William Scharff og udført af væveren Barbro Nilsson. Væggene var beklædt med træpaneler af pommerisk fyr og gulvene belagt med store lysegrå natursten. Arkitekterne drømte om et stort kunstværk i gulvet, skabt af natursten eller linoleum i et ekspressivt ornamentalt mønster af sorte, grå og lysegrå nuancer. Desværre blev det ikke udført. Det var trods alt nok for ekstremt for Kreditforeningen.

På begge sider af ekspeditionshallen, i højhusets og parkfløjens stueetager, var afdelings-

kontorerne anlagt som store åbne kontorlokaler med plads til mange ansatte. Den åbne struktur fortsatte op efter i højhuset, hvor glasskillevæge mellem kontorerne skabte en lys atmosfære i kombination med de slanke dobbeltsøjler langs facaden. Her havde kun kontorcheferne enmandskontorer, mens medarbejderne sad op til otte i samme rum. Som udgangspunkt var det dog kun de tre nederste etager, som Kreditforeningen anvendte. De øvrige etager blev udlejet, indtil Kreditforeningen efterhånden fik brug for pladsen.

Direktionen var placeret på 1. og 2. sal i den lave parkfløj, hvor der var kantine med udgang til en lille gårdhave i parterren.







*Husets kantine
i kælderen har
udgang til en
lille gårdhave.*



Pejsestuen med det store relief, udført af kunstneren Henrik Starcke, hører til bestyrelsens mødelokale. Th.: Mødelokale og entre ved direktionsgangen.

Direktionskontorerne med parkudsigt lå på 1. sal, mens de repræsentative lokaler blev anlagt på 2. sal. Her mødte den besøgende først en bekvem pejsestue, der domineres af et keramisk relief over pejsen, skabt af kunstneren Henrik Starcke. Yderst ude anlagdes et stort mødelokale i bygningens fulde bredde, omkranset af et dybtliggende vinduesbånd, klemmt inde under det svævende tag og afsluttet med en indskudt balkon mod Jarmers Plads. I mødelokalet stod oprindeligt et stort cirkulært mødebord, om hvilket de overordnede beslutninger blev truffet. Væggene i direktionfløjen var beklædt med mørke helpaneller af pommersk fyr, som blev malet hvide i forbindelse med Henning Larsens reovering. Selv om Realdania Byg med

deres nye restaurering har bestræbt sig på at føre mange detaljer tilbage til deres oprindelige skikkelse, har det desværre ikke været muligt at afrense panelerne i denne omgang.

Der var mange moderne installationer i den nye bygning, som medarbejderne ikke havde været vant til fra den gamle bygning. Elevatorer, klimaanlæg og et snedigt rørpostsystem, der dog slet ikke virkede efter hensigten og hurtigt blev erstattet af betjente, der delte posten rundt. Heller ikke klimaanlægget lader til at have været en succes de første år: "Generelt må man sige, at indeklimaet var elendigt", husker tidligere fuldmægtig Nils-Jørn Andersen og tilføjer: "Der var tørt med megen statisk elektricitet – så snart man åbnede vinduerne på varme dage,



var det et støjhelvede fra H.C. Andersens Boulevard”. Pensioneret ekspeditionssekretær Inge Helstrup er ikke uenig: “Der var konstant vrøvl med klimaanlægget. Det medførte bl.a. træk – eller det modsatte. Man fik ofte stød ved at røre ved dørhåndtag m.m”.

Bygningens hovedtrappe, der er placeret i et trapperum til venstre for indgangen, er bevaret i sin oprindelige skikkelse og fremstår i dag som et af husets højdepunkter. Reposerne og væggene er beklædt med store grå natursten, og selve trappen er udført med stor håndværksmæssig præcision i stål og glas. Trinene er belagt med blåt linoleum og kantbeslæet med kraftige messinglister, der løfter sig fra kanterne. Rækværket er udført med slanke,



I begyndelsen sad vi omkring otte “skrivdamer” sammen i et ikke særligt stort lokale. Selv om det var en forbedring fra den gamle bygning, virkede det ikke optimalt – specielt ikke om sommeren, hvor de store vinduer gjorde, at lokalet blev bagende varmt.

De fleste gæster var tilpas imponeret over bygningen, selv om mange sukkede ved tanken om, at den gamle bygning måtte vige pladsen. På direktionsgangen var der dog et par stykker, der fik brådne pander ved at gå ind i glasvæggen ind til direktionsmødelokalet på 1. sal. Dette lokale blev senere nedlagt ved Henning Larsens ombygning af huset.

Inge Helstrup, arbejdede som ekspeditionssekretær på Jarmers Plads fra 1957 til 1997.





men skarpkantede stålprofiler, behængt med glasplader og afsluttet med en solid håndliste af messing. Trappen demonstrerer husets generelt gedigne materialitet, hvor alle dele er udført af gode udtryksfulde materialer, klart adskilt fra hinanden, men alligevel smukt sammensat i en gennemtænkt helhed. Som kronen på værket modtager trapperummet lys fra et højt gavlvindue, hvis dybe niche er beklædt med bronze. Denne gennemførte og robuste materialebevidsthed går igen i husets sekundære trapperum, blot i en simplere udgave.

Hvor hovedtrappen har overlevet, så blev den store flotte ekspeditionshal nedlagt og inddraget til et åbent kontorlandskab ved renoveringen i 1994. Fuldmægtig Nils-Jørn Andersen, der arbejdede i ekspeditionshallen, husker, hvorledes den store hal gradvist blev tømt for kolleger, indtil han havde den helt for sig selv! "I de første mange år var der tale om åbent kontorlandskab, idet mit arbejde i 'Obligationskontoret' bl.a. bestod af kundeekspedition i den store hall i stueetagen. De sidste par år, indtil min fratrædelse i 1992, fungerede jeg som kasserer

og havde hele den store kundehal som mit eget kontor, idet alle andre funktioner var spredt til andre etager og kontorer". Det er klart, at en sådan udvikling måtte få konsekvenser. Den digitale tidsalder stod for døren med minimeret kundekontakt og nye arbejdsgange.

Der var flere ret tidstypiske indslag i Henning Larsens ombygning, som gik lidt skævt ind på husets ånd. F.eks. det dyre, cylindriske kobbervindfang med kegletag, der blev opsat ved hovedindgangen, men som nu er fjernet. Eller en stor forgyldt, buet skærmvæg i forbindelsesbygningen på 1. sal mellem de to fløje, som var endnu et 'forfriskende' indslag, der dog ikke overlevede sin tid og nu er blevet fjernet. I den nye reducerede reception blev opstillet en halvcirkulær sort skranke, bag hvilken der blev opsat en rød 'stucco lustro' behandlet skærmvæg. Disse elementer er nu også fjernet og erstattet af en ny receptionsindretning.

Den nyeste restaurering, som blev foretaget af Vilhelm Lauritzens Tegnestue i 2006-2007, angreb huset langt mere respektfuldt end

*Tv.: Trappen er den originale fra 1959. Hovedtrappen strækker sig fra kælderens til anden sal.
Øverst tv.: Husets bibliotek, hvor man yderst til højre kan se garderoben med automatiske skydedøre fra husets opførelse.
Øverst th.: Huset er i dag indrettet med små glasbure, der bruges til mindre møder.*



Henning Larsens renovering, og mange af husets oprindelige detaljer er fornemt genskabt efter bygherrens ønske. Samtidig er der indbygget nye og meget omfattende installationer med klimaanlæg og mekanisk udluftning, der lader til at fungere noget bedre end i begyndelsen. Således slipper man nu for at lukke vinduerne op imod den støjende H.C. Andersens Boulevard. Alle vinduer på denne side af højhuset og parkfløjen er blevet forsynet med termoglas på indersiden, næsten umærkeligt integreret i teaktræsrammerne. Dette har reduceret støjen fra boulevarden så meget, at den ikke længere er til gene for medarbejderne. Endvidere er samtlige lofter pillet ned og udskiftet med loftselementer, der er en nøjagtig kopi af de oprindelige hvide, perforerede metalplader, ligesom Arne Jacobsens elegante 'Munkegårdslampe' – som kronen på værket – er blevet restaureret eller nyproduceret og genopsat overalt i bygningen. Således griber restaurering både tilbage i tiden til tabte kvaliteter og frem i tiden til ordentlige installationer, godt arbejdsmiljø og gode rumforhold.

Øverst: Allerede fra husets opførelse var den lille gårdhave et yndet opholdssted for de ansatte. Th.: De røde markiser skaber en imponerende kontrast til facadens natursten.

En oase i virvaret - frokosthaven og forpladsen

Den hollandske arkitekt Rem Koolhaas har om den moderne storby sagt, at det ikke længere er muligt at tænke den som en helhed. Man kan allerhøjest drømme om at skabe 'enklaver af helhed' i byernes ofte uforudsigelige og delvist selvberørende rum. Jarmers Plads er netop en sådan 'enklave af helhed' midt i et byrum, der til dels har skabt sig selv – grundet et infrastrukturelt pres, der ikke var til at forudsige.

Bygningens udearealer blev skabt i samarbejde med landskabsarkitekt og professor ved Landbohøjskolen, Georg Boye (1906-1972), som var en nær ven af Aage Holst og en mangeårig samarbejdspartner for tegnestuen. I forbindelse med kantinen i parkfløjens underetage blev der anlagt et lille kileformet haveanlæg, spændt inde mellem bygningen og parken. Det lille anlæg ligger nogle meter under gadeniveau og udgør et stille fristed for husets medarbejdere. Mange tidligere medarbejdere husker haven, hvor man kunne sidde ude og spise frokost om sommeren, som det bedste personalegode ved bygningen. Således





også pensioneret ekspeditionssekretær Inge Helstrup, der bemærker, at “frokoststuen med tilhørende haveanlæg mod Ørstedsparken var alle tiders scoop, når man tænker på den gamle bygnings frokostkælder, der næsten ikke blev brugt”. Haveanlægget er belagt med et mønster af store trekantede fliser i forskellige lyse og gråsorte nuancer. I belægningen er indlagt en cirkulær stiftmosaik med et lille springvand i midten. Den viser Sjælland, Fyn, Bornholm og det sydlige øhav, som var det geografiske område, Østifternes Kreditforening dækkede. Mosaikken stammer fra den første bygning, hvor den i anledning af Kreditforeningens 100-års fødselsdag i 1951 blev

nedlagt i den store hal. I muren mod forpladsen er grundstenspladen fra den første Kreditforeningsbygning endvidere indmuret, som nok et lille vidne om Kreditforeningens historie.

I 1997 blev forpladsen ombygget efter en arkitektkonkurrence, der blev vundet af de fire unge arkitekter Niels Holcher, Henrik Hansted, Erik Brandt Dam og Søren Hell Hansen.

Den ombyggede forplads er af gode grunde ofte blevet fremhævet for dens meget vellykkede tilpasning til stedet og for dens uhørt fine æstetiske kvaliteter. Den nye plads er dog ikke væsensforskellig fra den foregående og hviler i høj grad på motiver fra familien Holst og Georg Boyes

oprindelige forplads. Denne var udlagt som en stor hævet, mørk skiferflade, i hvilken var indfældet en stor kompasstjerne i samme materiale, blot lidt lysere. Skiferbelægningen skød sig frem fra indgangen og var – over for Nørrevold og tårnruinen – afbrudt af en aflang plæne, hvis tilspidsede ende orienterede sig imod Ørstedsparkens sydvestlige indgang. I skiferplateauet, modsat indgangen, var anlagt en rektangulær gruppe af platantræer, der indrammede en stor granitkumme med en baskende bronzeørn, udført af billedhuggeren Hugo Lisberg.

Arkitekterne bag den nye forplads har klogt genbrugt de to vigtigste motiver i dette anlæg, nemlig det hævede stenplateau og den fast afgrænsede trægruppe, placeret modsat indgangen. Under ledelse af Erik Brandt Dam, der opsagde sin stilling ved en stor dansk tegnestue for at kunne hellige sig arbejdet fuldt ud, blev kvalitetene i den gamle forplads konsekvent forstærket og findyrket. Ligeledes blev kreditforeningens bygninger analyseret grundigt, således at alle moduler og detaljer, helt ned til de mindste profiler, fremstår tæt sammenvævet med bygningernes detaljeringer. Som en stor udklappet, femte facade, der møder byen ligeså generøst og raffineret, som kreditforeningens skulpturelle facader er udformet. Den nye forplads domineres af en stor svævende flade, ud-



*Pladsen foran Jarmers
Plads med den afgrænsede
gruppe af træer, de aflange
granitplinte med indlagt lys
og trappen i foldet tombak;
en legering af 90% kobber
og 10% zink.*

ført af ensartede, grå naturstensplader af norsk Iddefjord-granit, lagt i et modul svarende til bygningernes store beklædningssten. Granitfladen falder 0,9% fra hovedindgangen mod Nørrevold, i alt 60 cm. I stenfladens sydøstvendte hjørne mod Nørrevold går fladen i ét med en belægning af chaussésten af blåsort Rønne-granit, der i lange lige rækker omgrænser hele pladsen. Ved således at have nedlagt og inddraget arealet hvor plænen lå, har pladsen fået en mere tydelig ramme, der giver stedet et præcist og robust udtryk i forhold til det omgivende trafikale inferno. Fra den omkransende chaussébelægning løfter pladsen sig gradvist til en svævende granitflade, der afspejler kreditforeningens svævende tagformer og giver hele anlægget et fornemt helhedspræg. Med til at understrege dette er den lange lave mur, der afskærmer pladsen mod H.C. Andersens Boulevard. Den er beklædt med samme norske Porsgrunn marmor som bygningerne og adskilt fra pladsen ved hjælp af en smal rist af tombak med indlagt lys. Denne adskillelse underbygger anlæggets sammensatte karakter, hvor materialerne er klart defineret og de enkelte elementer og funktioner er tydeligt adskilt fra hverandre – akkurat som i husets udformning.

Georg Boyes geometriske beplantning genopstod som en tæt gruppe platantræer, opstillet på rad og række, fem på den korte led og syv på

den lange. Nu, hvor de er vokset til, danner de tilsammen et klart defineret volumen, beskåret i lige flugt med etageadskillelsen mellem første og anden sal på parkfløjen. Dette bevirker, at man fra balkonen i overetagen kigger ud over en grøn flade, der synes at forlænge huset visuelt. Trægruppen samler pladsen og understreger samtidig relationen imellem “parkens blødhed og bygningernes og byens hårdhed”, som Erik Brandt Dam selv beskriver det.

Foruden de nævnte træk som er gendesignet fra den oprindelige forplads, er der tilføjet nogle få meget virkningsfulde nye elementer. Et af dem, den skarpkantede trappe af foldet tombak (legering af 90% kobber og 10% zink), der fra H.C. Andersens Boulevard leder op til hovedindgangen, er et kunstværk i sig selv. Dens karakter af påsat, præfabrikeret element er ikke søgt sløret men derimod nærmest demonstrativt understreget, gennem en tydelig adskillelse fra muren, chaussébelægningen og granitfladen. Således synes den at svæve over grunden, idet den understreger terrænfaldet mod gaden og det tilsvarende modsatrettede terrænfald på pladsen.

Et andet væsentligt element er en gruppe aflange granitplinte med indlagt lys, der i ‘tilfældig’ orden, som en art neolitisk stenvæsnér, synes at invadere pladsen fra parksiden, stramt tilpasset granitfladens moduler.

*Den kobberbeklædte
svingdør fører ind til
husets reception.*





En uforudset gevinst

Den italienske renæssancearkitekt Leon Battista Alberti hævdede, at stor skønhed i udformningen af en bygning, kunne være nyttig i tilfælde af krig, fordi fjenden ville være tilbøjelig til at skåne bygningen for ødelæggelse. Æstetik er desværre ikke tilstrækkeligt i dag, hvis man skal undgå hærværk. Men hvis man kan tænke flere lag af funktioner ind, så kan det hænde, at borgerne tager ejerskab over stedet og værner om det som deres eget. Med Jarmers Plads viste det

sig hurtigt efter indvielsen, at pladsen var særdeles velegnet som skateboard terræn. Hverken bygherre eller arkitekt havde forudset dette; det kom helt af sig selv. Underlaget er perfekt og de aflange granitplinte passer perfekt som 'slides', hvorfor pladsen er blevet et yndet tilholdssted for byens skatere. Dette har hverken ejendommens forhenværende eller nuværende ejere dog været kede af. Det har nemlig den fordel, at pladsen ikke blot er blevet en 'skueplads' men altid emmer af liv. Men det har også betydet, at



huset er fredet for graffiti! Skaterne holder selv justits med stedet, bl.a. igennem en selvbestaltet 'storebror-ordning', der giver erfaringer videre til de yngste og samtidig sikrer, at visse grundlæggende regler overholdes. Her har ikke været brug for truende skilte eller graffiti vagter – det er kommet helt af sig selv!

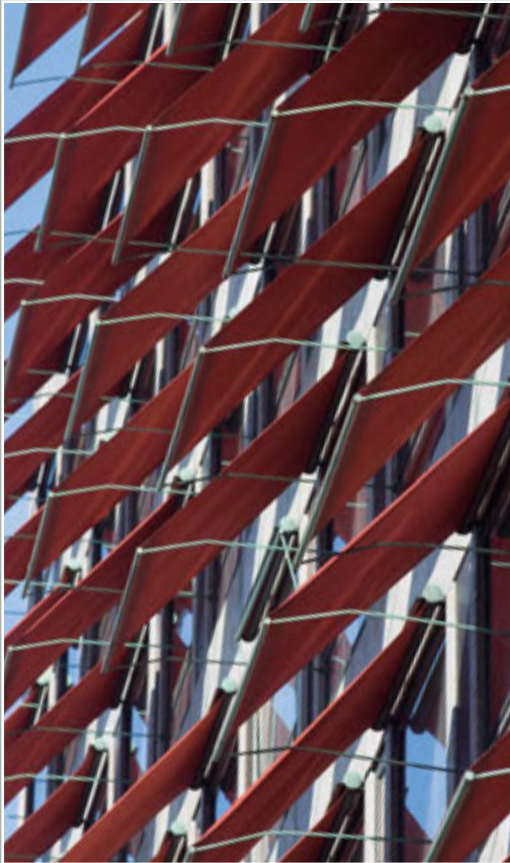
Jarmers Plads har efterhånden fået et stærkt ry i det internationale skatermiljø. Så stærkt, at den amerikanske skoproducent Vans har opkaldt en af deres sneaker modeller efter pladsen. Således

har fyrst Jaromir af Rügen, der for mere end 750 år siden trængte gennem forsvarsværkerne på netop dette sted, ubemærket sneget sig ind i moderne skaterkultur med den cool model "Jarmar".

At Jarmers Plads, med professor i landskabskunst Sten Høyers ord, er blevet "Et stykke landskabsarkitektur af en meget sjælden, høj æstetisk værdi", er uomtvisteligt. Men at den tilmed er blevet en verdenskendt arena for fremvisning af nogle af de vanskeligste skateboardtricks – det er vist kommet bag på alle andre end skaterne.

Jarmers Plads er i dag et yndet tilholdssted for byens skatere og en verdenskendt arena for skateboardtricks. Underlaget har vist sig at være suverænt til skateboarding, og de aflange granitplinte passer perfekt som 'slides'!





I januar 2006 købte Realdania Byg det tidligere Realkredit Danmark-hovedsæde på Jarmers Plads 2 i København. En ejendom, der er tegnet af arkitekterne Christian, Erik og Aage Holst og opført i årene 1956-59 som kontorhøjhus til Østifternes Kreditforening.

Da Realdania Byg overtog ejendommen, havde tidens tand samt skiftende renoweringer og nyindretninger spoleret eller fjernet nogle af husets arkitektoniske detaljer. Efter en omfattende restaurering er disse detaljer nu i vid udstrækning genskabt, mens andre bygningsdele er bevaret og restaureret med stor respekt for ejendommens alder og originale udtryk. I dag fremstår Jarmers Plads 2 atter som en fin repræsentant for og et af de tidligste eksempler på et moderne kontorhus i nordisk modernisme.

Læs mere på www.realdaniabyg.dk

ISBN: 978-87-92230-73-7



9 788792 230737