

Søetatens Pigeskole



Udgivet af
Realdania By & Byg

Søetatens Pigeskole

Udgivet af Realdania By & Byg

Søetatens Pigeskole
2. udgave
Realdania By & Byg © 2022
ISBN: 978-87-93746-55-8

Tekst og redaktion:
Arkitekt Dorthe Bendtsen
Realdania By & Byg

Layout & tryk: OAB–Tryk ApS

Fotos og illustrationer:

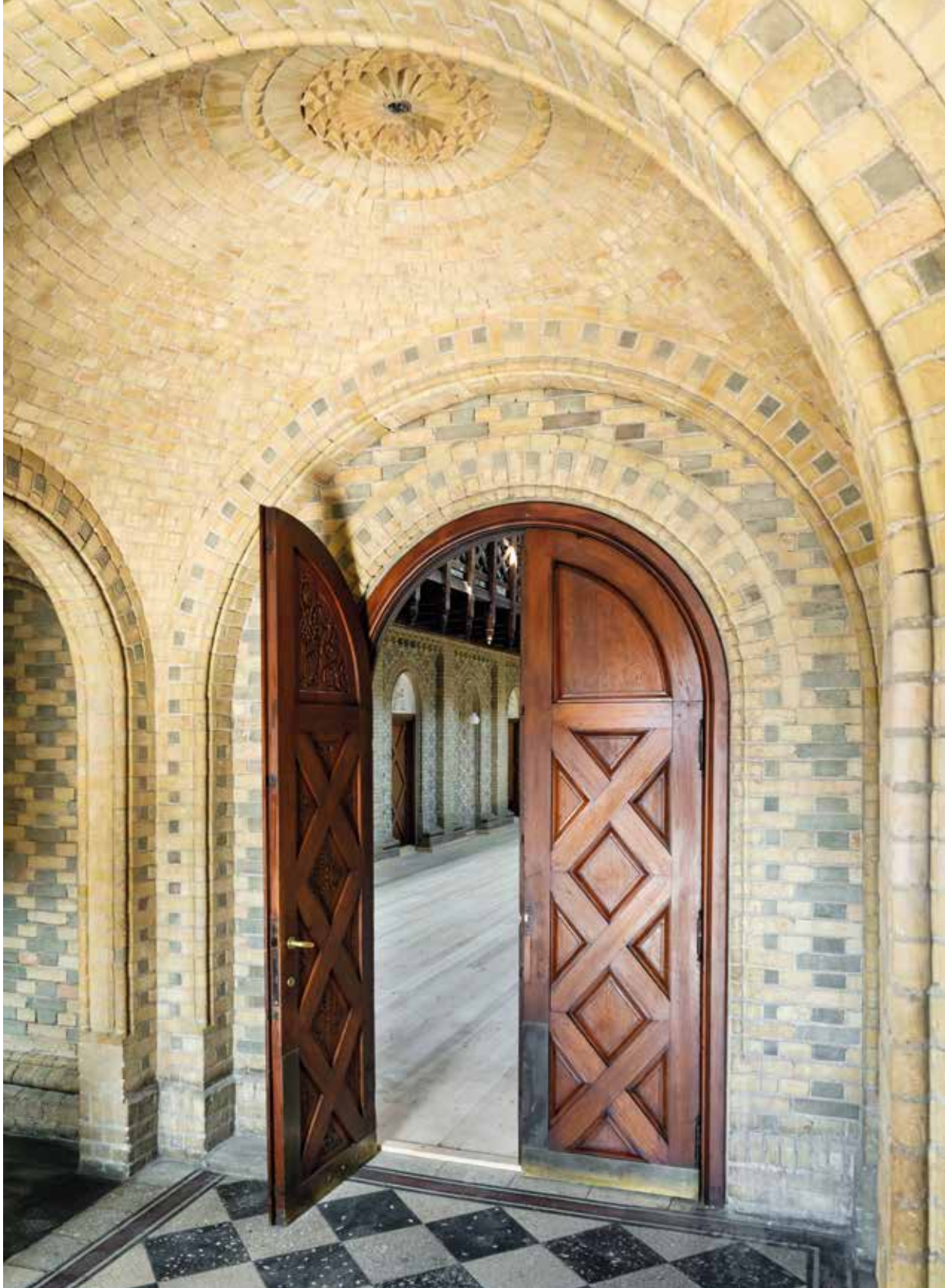
Kurt Rodahl Hoppe: 3 nederst og øverst, 4, 6-7, 12, 14, 15, 20, 23, 24, 27, 28,
31, 34, 35, 36, 40, 44, 47, 55, 57, 65, 66, 71 th., 74, 75, 76, 78, 79, 83, 84.
J.B.H. Seidelin/Kgl. Bibliotek - Danmarks Kunstbibliotek: 8, 11, 16, 17, 46, 60.
Per Munkgård Thorsen/Lars Degnbol: 9, 49, 50, 58 nederst, 62, 81.
Forsvarets Bibliotek: 32-33, 43.
Københavns Stadsarkiv: 37.
Frederiksborg Amts Historiske Samfund: 10.
Realdania By & Byg: 3 midten, 18, 25, 38, 44 nederst th., 44 øverst, 52-53, 54, 68, 72, 76 nederst th., 76 øverst.
Alastair Philip Wiper/BARK.: 71 tv.
Orlogsmuseets samlinger. Nationalmuseet: 48 th.
VISDA/stadsarkivet: 48 tv.

Realdania By & Byg er et helejet datterselskab af foreningen Realdania.

Indholdsfortegnelse

Søstatens Pigeskole	7
<i>Tidens arkitektur</i>	12
Pigeskolen	15
<i>Tidens skolebygninger</i>	18
Bygningen	21
Søofficersskole	33
<i>Tidens Nyboder</i>	38
Bygningen som Søofficersskole	41
Kadetskole	47
<i>Tidernes skiften</i>	50
Realdania By & Bygs restaureringer	52
Restaureringen 2005	55
<i>Tidens farver</i>	66
Restaureringen 2022	69
English summary	80
Litteratur og fotos	82





Søetatens Pigeskole ligger i Nyboder. Den er tegnet af arkitekt Bernhard Seidelin og opført i 1859. Bygningens indre er præget af stemningsfyldt mønstermurværk og træværk med udsøgte udskæringer.

Forord

Da den unge arkitekt Bernhard Seidelin midt i 1850'erne fik til opgave at tegne en pigeskole til døtre af søens folk, havde han et godt øje til tidens nye fremherskende arkitektur, historicismen.

I modsætning til den tidligere arkitekturretning, klassicismen, blev stilarter under historicismen blandet med rund hånd. Danske byggematerialer som granit, tømmer og mursten blev anvendt side om side med importerede materialer, og gamle håndværkstraditioner blev hædret side om side med moderne metoder. Bygningsfacaderne skulle ikke længere være pudsede, men stå i blank mur, så alle de murede detaljer trådte tydeligt frem.

Denne nye stilretning omsatte Seidelin på smukkeste vis i den københavnske Søetatens Pigeskole i Nyboder.

Inde bag den store skoleport gemmer sig derfor i dag et usædvanligt helstøbt eksempel på et af historicismens kvalitets- og funktionsbevidste institutionsbyggerier, opført i gedigne materialer og udstyret med dengang meget moderne faciliteter såsom varmeanlæg, indendørs håndvaske og rent drikkevand.

I gårdrummet rejser facaden sig med en ro og soliditet takket være de store murflader, den regelmæssige facadeinddeling og det fremskudte midterparti. Alt er strengt symmetrisk.

Indenfor overvældes de besøgende af smukke håndværksmæssige detaljer, ikke mindst i den store aula, der er udført med sublimt træskærerarbejde, mønster-

muring og gipsrelieffer, og i de tidligere klasseværelser omfavnes de besøgende af dybe, varme farver.

Den gennemførte funktionalitet, den arkitektoniske kvalitet og det tidstypiske historicistiske udtryk var da også årsag til, at Realdania By & Byg i 2003 købte den historiske skolebygning. I årene efter blev der gennemført en restaurering af bygningens ydre, og i 2020-2022 en restaurering af bygningens indre.

I dag fremstår Søetatens Pigeskole med eksteriører og interiører, der i høj grad afspejler den kvalitet og de farver, materialer og rumfordelinger, som engang dannede ramme om skoledagen for hundredvis af pigebørn.

Funktionen som pigeskole varede kun ti år, hvorefter ejendommen husede Søværnets Kadetskole frem til efter anden verdenskrig. Siden skiftede bygningen funktion og brugere flere gange, og i dag har Realdania By & Byg udlejet bygningen til erhvervslejemål.

Sammen med over 60 andre ejendomme indgår Søetatens Pigeskole i Realdania By & Bygs samling af historiske ejendomme. Tilsammen repræsenterer ejendommene dansk bygningskultur gennem 500 år, og hver især er de med til at levendegøre bygningskulturen og tjene som eksempler på, hvordan bygningsarven kan fremmes gennem bevaring, forandring og udvikling.

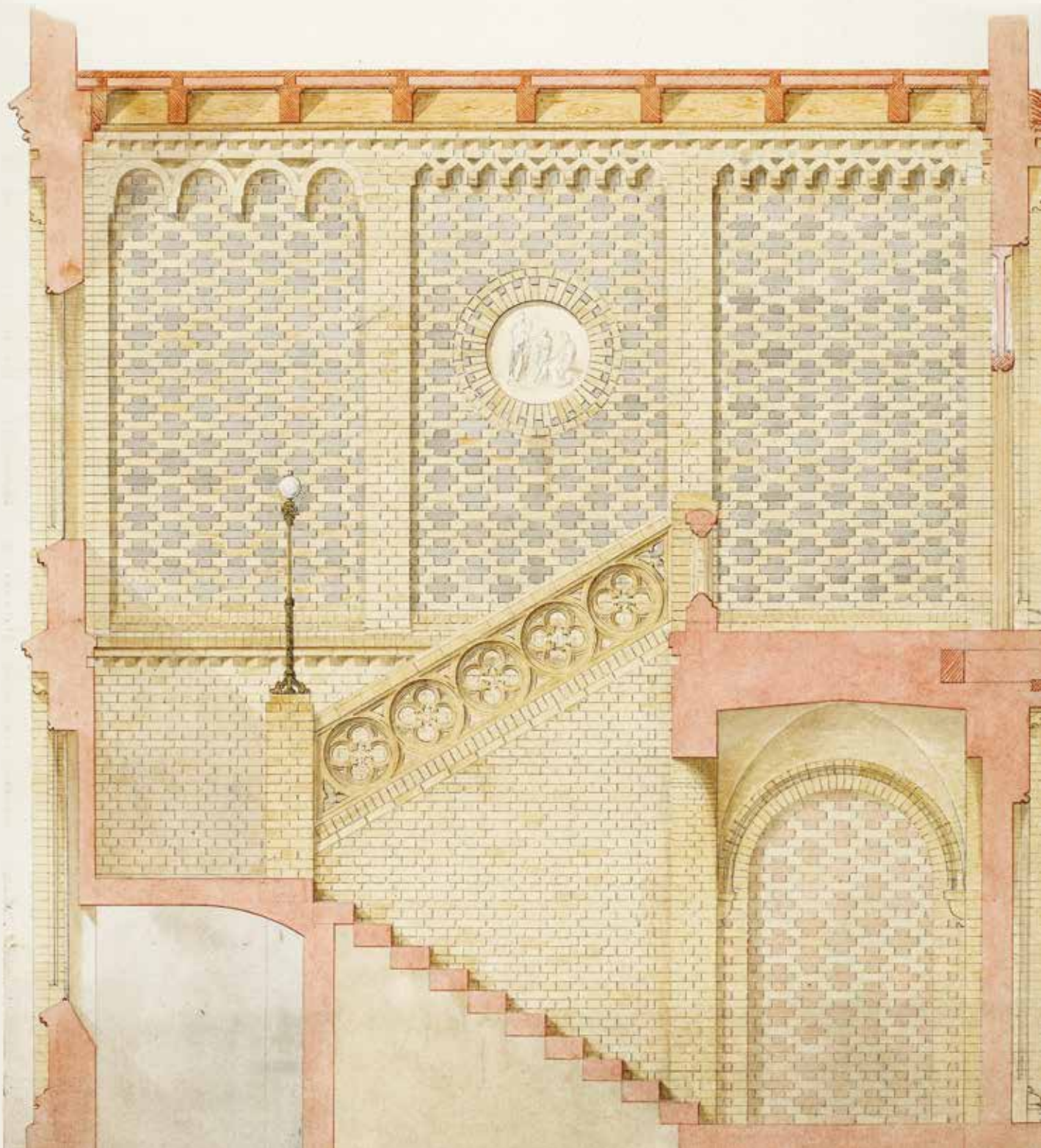
Realdania By & Byg
Oktober 2022



Søetatens Pigeskole
set fra bagsiden.
De midterste tre
fag fandtes ikke i
pigeskolens tid, men
blev bygget til i 1882,
da skolen husede
Søofficersskolen.



Søetatens Pigeskole



Søetatens Pigeskole

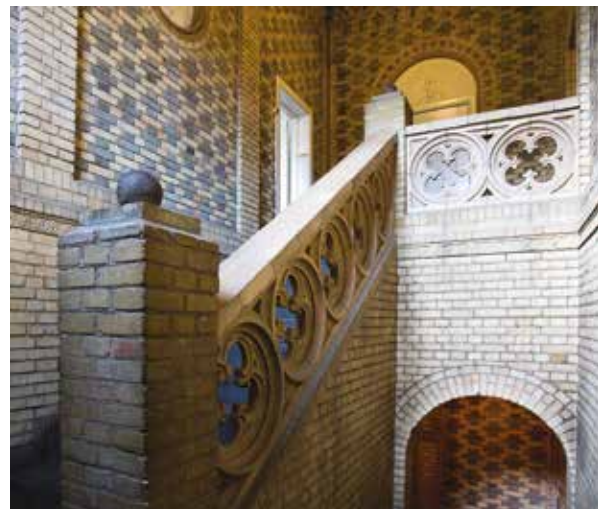
Af arkitekt Dorthe Bendtsen

Dengang skolen blev opført, var der ikke mange rosende ord til overs for den nye bygning, som Søetaten havde ladet opføre midt i det københavnske Nyboder – i hvert fald ikke i avisen 'Fædrelandet', som 2. september 1859, et par uger efter skolens officielle indvielse, bragte en kras kommentar om de "graae Mures complete Charakterløshed og Tomhed."

I dag er det svært at forstå bygningens hårde medfart, og i 1992 blev den da også fredet takket være sit tidstypiske historicistiske udtryk og sin enestående håndværksmæssige kvalitet. Arkitekten bag pigeskolen, Johannes Henrik Bernhard Seidelin, var heller ikke vant til en sådan skarp kritik af sin arkitektur. Hans mest kendte værk, rådhuset i Helsingør, der stod færdigt i 1855 blot et par år før pigeskolen, havde fået en ganske anderledes positiv modtagelse – også af pressen.

'Illustreret Tidende' bragte i 1859 en artikel om rådhuset og kaldte det et værk, som var en sand prydelse for byen. Også tidens førende arkitekter kunne se rådhusets kvaliteter, bl.a. Martin Nyrop, der senere tegnede Københavns Rådhus.

Arbejdet med Helsingør Rådhus var ikke Seidelins første, men det var hans første større projekt, og selve processen gik bestemt ikke gnidningsløst.



Arkitektur anmeldelse anno 1859

"Naar man passerer igjennem Nyboder støder man paa en ny Bygning, der paa en meget paatrængende Maade vidner om, at god Smag i Bygningsstil eller overhoved Stil i Bygninger af vore fleste Bygmestre og offentlige Autoriteter ikke anses for nogen Fornødenhed. Det er Søetatens nye Pigeskole, hvis forunderlig flade, skaldede Ydre synes at maatte støde ethvert usvækket Øie, og som kun daarlig raader Bod paa sine raae graae Mures complete Charakterløshed og Tomhed."

Dagbladet 'Fædrelandet', 2. september 1859

Skolens trapperum står i dag fuldstændigt som på arkitekt Seidelins håndkolorerede tegning – bortset fra lampen på mægleren. Hvorvidt denne lampe nogensinde har eksisteret, vides ikke. Mægleren prydes i dag af en kanonkugle.



Arkitekt Johannes Henrik
Bernhard Seidelin (1820-1863).

Mens resultatet blev rost, gjorde samarbejdet det ikke, og Seidelin modtog klager over forsinkelser i byggeriet og udeblivelse fra møder, og han blev på et tidspunkt bedt om at forlade byggeriet. Det nægtede han og undskyldte sig med sygdom og travlhed og fik sin læremester, arkitekten G.F. Hetsch, fra Akademiet til at forsvare sig.

Johannes Henrik Bernhard Seidelin

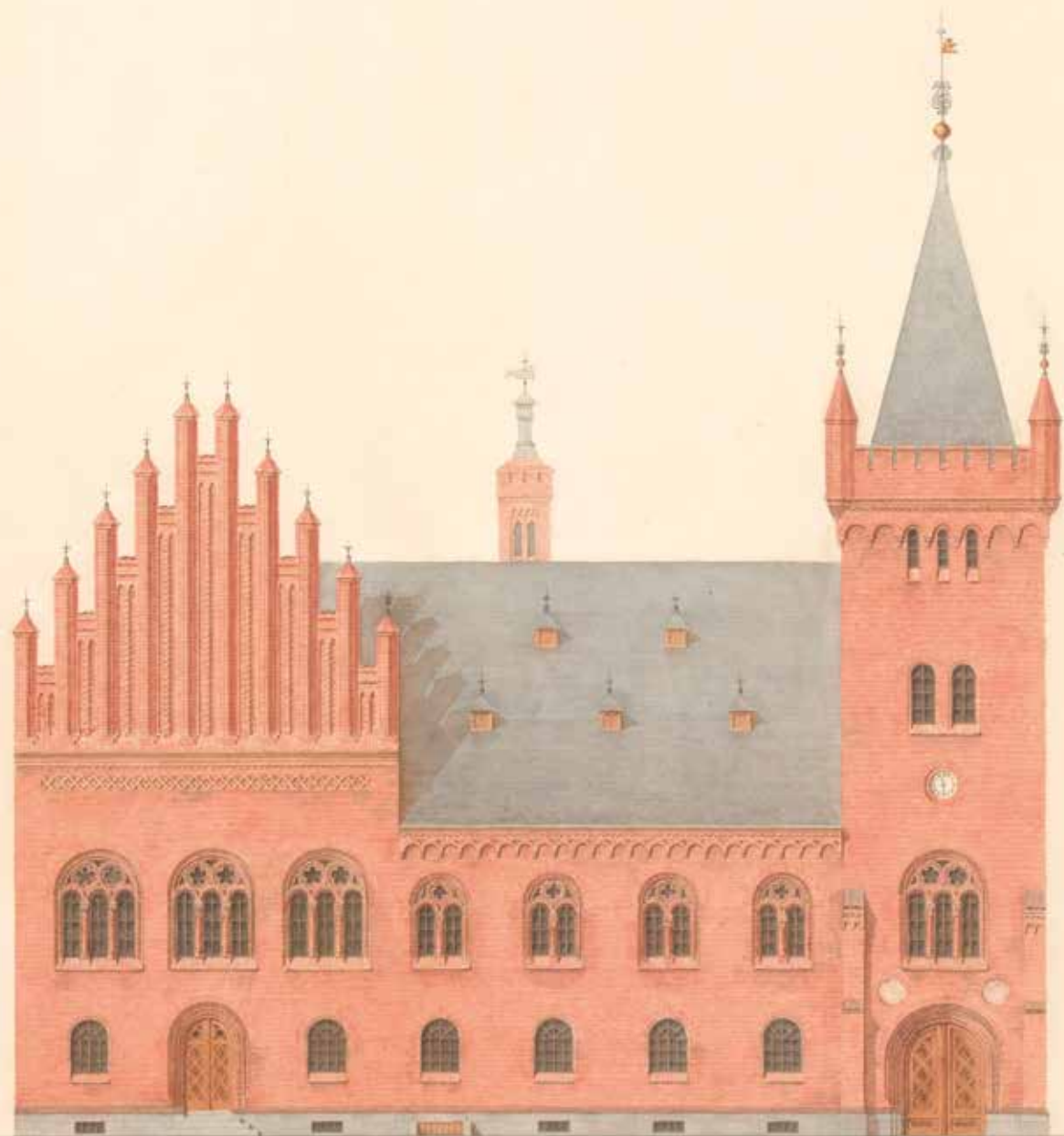
Arkitekt Seidelin blev født i 1820 i Helsingør som søn af overlæge ved Skt. Hans Hospital Johannes Henrik Seidelin og Johanne Marie Petersen. Han startede i murerlære og kom i 1840 på Kunstakademiet i København, hvor han modtog den såkaldt lille sølvmedalje i 1846 og store sølvmedalje i 1849. Han deltog også i konkurrence om guldmedalje i 1851, 1853 og 1855, men opnåede den ikke.

Et led i (ud)dannelsen var også en række rejser og udlandsophold, men han boede i hele sit voksne liv i det centrale København. Hans virke spænder bredt – fra villaer til herregårde og fra produktionsbygninger som eksempelvis Albani Bryggerierne i Odense til offentlige bygninger, hvoraf Helsingør Rådhus regnes for et hovedværk. Også restaureringsopgaver var en del af hans arbejdsfelt, ligesom han i stil med mange af tidens arkitekter arbejdede i både stor og lille skala – fra haveanlæg og gravmonumenter til lysekroner og standure.

Seidelins virke som arkitekt er tydeligt præget af tidens foretrukne udtryk i arkitekturen: historicismen. Han har da også haft det bedste udgangspunkt, da han i løbet af sin uddannelse på Akademiet var elev af G.F. Hetsch og Gottlieb Bindesbøll, som var tidens toneangivende arkitekter. På samme tid studerede også J.D. Herholdt, der sammen med Hetsch og Bindesbøll fremtræder som nogle af de fremmeste eksponenter for tidens arkitektur.

Seidelin blev i sin samtid betegnet som en særling. Ifølge familien skulle en ulykkelig kærlighed have gjort ham tungsindig, og han blev aldrig gift. Fire år efter, at Søetatens Pigeskole var blevet indviet, døde han i 1863 efter måneders sygdom. Lægesønnen fra Roskilde, der var født i 1820, blev blot 43 år, men som arkitekt nåede han at blive anerkendt og sætte sig markante spor i dansk bygningskultur – bl.a. med Helsingør Rådhus og skolen i Nyboder.

Bernhard Seidelins originale håndkolorede facadetegning af Helsingørs historicistiske rådhus, som blev opført i 1853-55.



Tidens arkitektur

I anden halvdel af 1800-tallet var historicismen den fremherskende retning indenfor arkitekturen. Før historicismen var klassicismen den dominerende arkitekturretning – en retning, som hyldede det gamle Grækenland og Rom, altså den antikke arkitektur, og som oftest sværgede til pudsede facader.

Til alle tider har arkitektur og stiludtryk hængt nøje sammen med den generelle samfundsudvikling, og i midten af 1800-tallet begyndte en tid, hvor man mere bevidst søgte efter både en særlig dansk identitet og andre inspirationskilder end antikken. Denne søgen kom også til udtryk i den historicistiske arkitektur, hvor den enkelte arkitekt lod sig inspirere af forskellige stiltræk fra fortiden og fra både Danmark og andre lande.

Traditionelle materialer og flere stilarter

Under historicismen blev flere stilarter blandet med rund hånd. Murede buefriser og rundbuede stik over vinduerne kendt fra den romanske periode eller renæssancen indgik side om side med kamtakker og spidsbuede vinduer eller blændinger ligesom i gotikken.



I de forskellige bygningstyper sås træk fra både europæiske middelalderborge, danske renæssanceherregårde, norditalienske paladser og nederlandske borgerhuse foruden elementer fra bevarede danske middelalderbygninger som kirker og klostre eller elementer hentet fra den nordiske mytologi.

De historiske referencer kom også til udtryk i de byggematerialer, der blev opfattet som typisk danske: granit, tømmer og fremfor alt mursten. Facaderne skulle ikke længere være pudsede, men stå i blank mur, dvs. uden overfladebehandling, så man kunne se alle de murede detaljer. I det hele taget blev der lagt stor vægt på gedigne og traditionelle materialer og godt håndværk.

Industrialisering og masseproduktion

Parallelt med arkitekternes arbejde med de historiske referencer var der fuld fart på industrialiseringen, og med dampmaskinen fulgte nye former for transport, der gjorde det hurtigere og billigere at importere byggematerialer, som ikke tidligere havde fundet vej til Danmark. Skifer havde eksempelvis været anvendt i århundreder andre steder i Europa, men

blev i Danmark først brugt i stor udstrækning under historicismen.

Den industrielle revolution betød også, at nye produkter kunne masseproduceres på fabrikkerne. Dermed blev byggematerialer, som før var dyre at fremstille, nu billigere. Det gjaldt for eksempel bygningsdele af cement, som bl.a. blev brugt til at støbe den slags dekorative elementer og figurer, som tidligere var blevet hugget med håndkraft i sandsten. Nu kunne de produceres i massevis, hurtigere og billigere.

Terrazzo vandt frem

De nye produktionsmetoder og den nemmere transport betød også, at terrazzo, som havde været kendt og anvendt i middelhavsområdet i flere tusind år, fik sin store moderne udbredelse i 1800-tallet. Terrazzogulve var dengang forholdsvis billige at udføre, og var derfor en gulvbelægning, de fleste kunne få råd til, og som også var meget praktisk – således også i Søetatens Pigeskole.

I historicismen gik det nye og det historiske således hånd i hånd, og alle disse strømninger sås også i Bernhard Seidelins forskellige bygninger.



Søetatens Pigeskole er opført i stilen historicisme, som prægede sidste halvdel af 1800-tallet. Stilen kendes på de mættede, kraftige farver og de mange dekorative udsmykninger i både sten og træ.

Pigeskolen

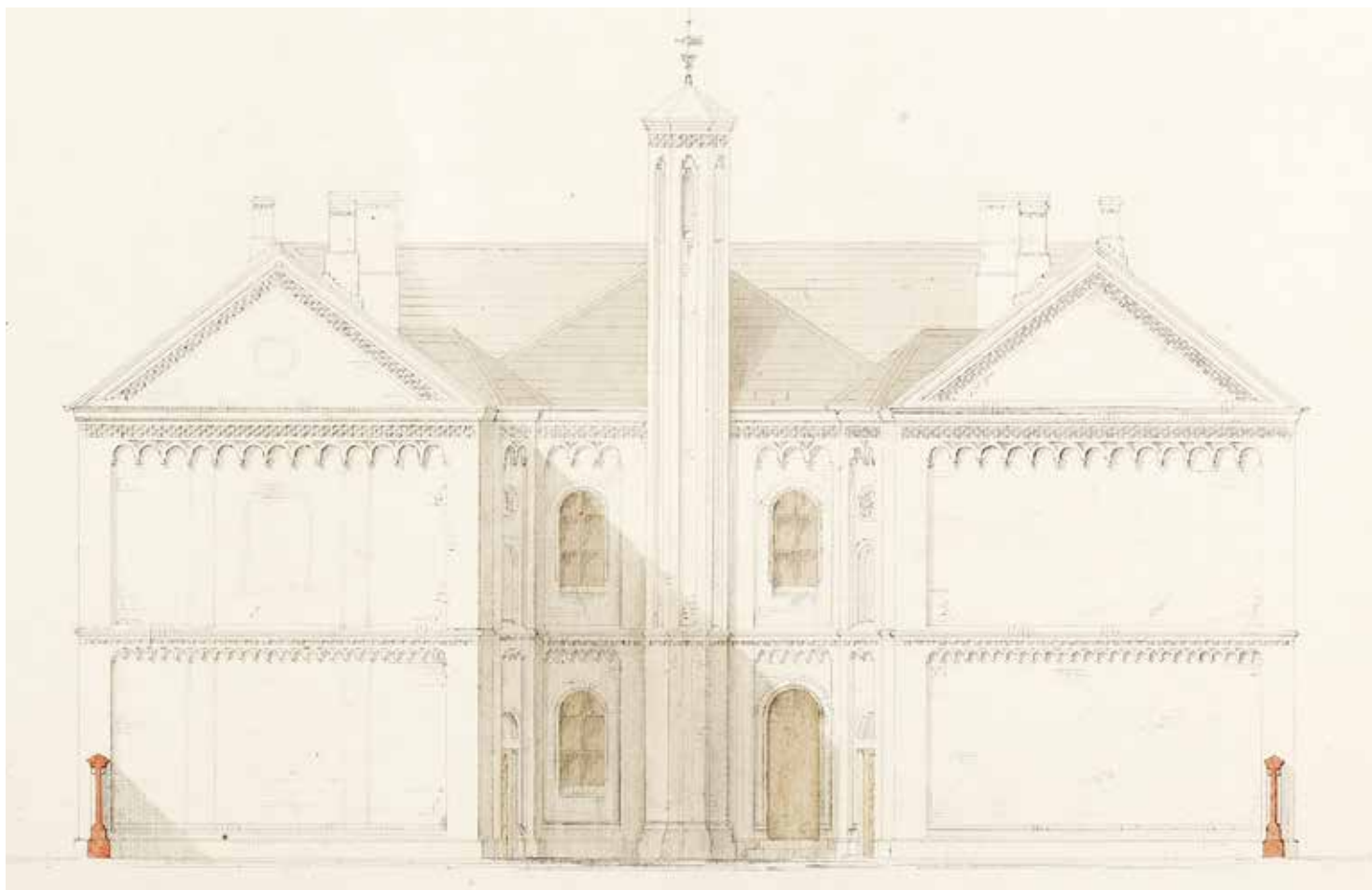
Selv om den nybyggede Søetatens Pigeskole ved sin indvielse påkaldte sig megen opmærksomhed først og fremmest i kraft af sin arkitektur, var det imidlertid ikke første gang, at der var blevet indrettet et sted, hvor døtre af flådens faste mandskab kunne få undervisning; men det var første gang, at det skete i en bygning opført til netop dette formål.

Allerede i 1600-tallet fandtes der skoler for Nyboders drenge, og i starten af 1700-tallet blev det også muligt for pigerne at gå i skole, nemlig i Laksegade Kirkeskole i området bag det nuværende Magasin, hvor flådens folk boede før opførelsen af Nyboder. Her kunne både drenge og piger fra Holmens Sogn og Nyboder få undervisning, også selv om familien var fattig, for det var en friskole, der ikke krævede betaling.

Fra omkring 1790 fik pigerne mulighed for at gå i deres egen skole i Søkvæsthuset på Christianshavn eller i Holmens Sogns Arbejdshus i nærheden af Holmens Kirke. Disse skoler lå ikke i selve Nyboder, så pigerne havde lang skolevej, men det blev der rådet bod på, da der i begyndelsen af 1800-tallet blev indrettet pigeskoler i to eksisterende nyboderlænger: Én i 1805 i Hindegade og én i 1810 i Klerkegade, blot få gader fra det sted, hvor Søetatens Pigeskole senere blev opført. Pigeskolerne var gratis og udelukkende for Nyboders piger.

I midten af 1850'erne gik der 300 piger i de to pigeskoler i Hindegade og Klerkegade, og her fik pigerne,





ud over lidt undervisning i læsning, sang og religion, også undervisning i strikning og syning af f.eks. beklædning til flådens mandskab eller håndarbejde, der kunne sælges til handlende. På den måde tjente pigerne lidt penge til at supplere deres familiers indkomst. Pigerne var døtre af håndværkere og matroser, mens officerernes døtre fik undervisning af guvernanter i hjemmet eller på private skoler andre steder i byen.

Skolerne hørte under Marineministeriet, som var Nyboders øverste myndighed, og i starten af

1850'erne gjorde skolerne ministeriet opmærksom på, at den boglige undervisning kunne være bedre; den var dårligere end i de offentlige skoler. Kritikken blev hørt, og der blev indført tre timers boglig undervisning ligesom i de kommunale skoler, og der blev ansat en lærer mere.

I de følgende år blev både undervisningen og de fysiske rammer forbedret. I første omgang nøjedes ministeriet med at udvide pigeskolen i Klerkegade, men i midten af 1850'erne måtte skolerne igen gøre

Tre af arkitekt Seidelins smukke håndkolorerede tegninger. Til venstre ses en tegning af skolens gårdfacade; til højre ses skolens hoveddør og en af de indvendige døre.



opmærksom på, at de kun kunne give den allertarveligste undervisning. Derfor besluttede Marineministeriet, at der skulle opføres en ny skole til døtrene af flådens mandskab, håndværkere og arbejdere. Der skulle være “Adgang til Oplærelse i anden nyttig Huusgjerning, som Vads, Strygning og Kogning”.

Arkitekt Peder Malling, som bl.a. havde stået bag hovedbygningerne for Københavns Universitet og Sorø Akademi, tegnede to forslag til en stor skole placeret i Balsamgade over for Nyboders eget hospiti-

tal. Forslaget fra 1852 var i klassicistisk stil, mens det andet fra 1855 var historicistisk i røde mursten og inspireret af middelalderen.

Ministeriet valgte imidlertid arkitekten Bernhard Seidelins forslag fra 1856. Herefter blev de nyboderlænger, der lå på grunden, hvor den nye skole skulle opføres, revet ned. Byggeriet gik i gang i 1857, og i 1859 kunne de to eksisterende pigeskoler fra Hindegade og Klerkegade flytte deres elever ind i den nye bygning.



Tidens skolebygninger

Indtil 1814 havde skoler typisk været knyttet til kirker i form af latinskoler, der lå i byerne, eller såkaldte rytterskoler, som fra 1720'erne blev opført over hele landet på kongens foranledning. Men med den første folkeskolelov i 1814 varsledes nye tider for undervisning og skoleindretning, og det blev blandt andet et krav, at alle børn, også piger, skulle gå i skole fra de var syv år, og indtil de blev konfirmeret.

Trods klare intentioner om skolegang for piger og oprettelse af egentlige pigeskoler var det dog først i midten af 1800-tallet, at interessen for pigers uddannelse for alvor blev vakt, og først omkring år 1900 havde alle børn reelt mulighed for elementær syvårig skolegang.

Med loven i 1814 indførtes ikke kun bestemmelser om skolepligt, men også bestemmelser om skolers størrelse, beliggenhed og indretning. Ambitionen var at tilbyde ordentlige og holdbare bygninger af gedigne materialer, så fugt, råd og svamp kunne undgås, og at sikre gode lysforhold og god luftkvalitet i form af store vinduer, der kunne åbnes.

I skolebygningerne skulle der desuden være adgang til ordentlige toiletter – dengang kaldet latriner, retirader eller privéter – og sådanne anordninger havde Søetatens Pigeskole faktisk. Så selv om pigeskolen kort tid efter sin indvielse fik klager over lugten fra latriner-

ne, der oprindeligt lå under hovedtrappen, skal det dog anerkendes, at det i skolebygningen fra starten var tænkt ind, at pigerne skulle have let adgang til indendørs toiletforhold og indendørs håndvaske.

Det var ikke kun selve bygningerne, som var i fokus i kølvandet på den nye folkeskolelov; også indretningen af de enkelte klasselokaler var i søgelyset. Pæne og hyggelige rum blev anset for at have en opdragende funktion, så børnene lærte orden, renlighed, nøjagtighed og sømmelighed, sådan som det hed i begyndelsen af 1850'erne.

Også de udendørs faciliteter blev anset som vigtige for børnenes sundhed og trivsel. I tiden før 1920'erne var legepladser som regel blot åbne arealer, hvor børnene selv fandt på deres aktiviteter, og hvor en vandpost med et fælles drikkebæger var eneste adgang til drikkevand. I Søetatens Pigeskole var det anderledes moderne. Her var der anbragt en drikkefontæne, endda indendørs, og ifølge arkitektens tegninger var fontænen udstyret med en vandforsyning, der ikke krævede brug af det uhygiejniske fælles drikkebæger.

I løbet af 1800-tallet fik landets skoler i stadig større grad deres egne bygninger, der var tegnet til formålet – markante og statelige bygninger, som med deres arkitektur skulle understrege skolegangens store betydning for samfundet.

Især i købstæderne nærmest eksploderede byggeriet af kommunale skoler i takt med, at flere og flere flyttede fra land til by for at finde arbejde. De første købstadsskoler i anden halvdel af 1800-tallet fik en enkel planløsning med klasseværelserne placeret symmetrisk omkring et trappeareal i midten eller i hver ende af bygningen. I 1850'erne dukkede de første planløsninger med midterkorridor op i København, og denne plantype blev altdominerende i 1800-tallet, eftersom det var en billig og rationel udnyttelse af arealet.

På samme tid fandtes i flere mellemeuropæiske lande, især i Tyskland, skoler med aula – en plantype, som dog først i begyndelsen af 1900-årene blev bemærket i Danmark. Den første danske folkeskole opført som aulaskole menes at være Samsøgades Skole i Aarhus fra 1914, og i 1920'erne bredte aulaskolen sig til Sjælland. Aulaerne blev anvendt til fællesarrangementer for eleverne og som opholdsareal i dårligt vejr, men bidrog også med det store volumen til en bedre luftkvalitet.

Med sin planløsning og sin imponerende aula var Søetatens Pigeskole således langt forud for sin tid – længe inden, der overhovedet var noget, der hed aulaskole i Danmark.



Bygningen

Selv om Seidelin udarbejdede flere forslag til den nye pigeskole, var den fra begyndelsen tænkt i to etager med en 'Lege Plads' foran og en gård bagved og disponeret omkring en aula – meget atypisk for tiden, hvor de fleste andre skoler blev indrettet med klasseværelser langs en midterkorridor. Tanken var, at pigerne mellem timerne kunne opholde sig i aulaen, som på nogle af de ældste af Seidelins tegninger kaldes 'Hallen'.

Uden om aulaen lå klasseværelserne, og i den bageste del af skolen var der otte lejligheder, som var forbeholdt otte ud af i alt ti lærere, som boede fast på skolen – halvdelen af dem var lærerinder. Der var indrettet fire boliger til gifte og fire til ugifte lærere. Boligerne havde to eller tre værelser og et lille køkken. På loftet var der otte pige- og pulterkamre.

Set med datidens øjne var skolens faciliteter ganske moderne med bl.a. et avanceret varmeanlæg, indendørs håndvaske og rent drikkevand. Varme-anlægget blev installeret af virksomheden Baumgarten & Burmeister fra Christianshavn (senere B&W), som havde leveret et tilsvarende moderne varmeanlæg til Seidelins rådhus i Helsingør. Her blev anlægget betegnet som særdeles tilfredsstillende og som noget ganske nyt, der passede til tidens nye fordringer.

Varme-anlægget i pigeskolen bestod af en fyrkedel i kælderen, hvorfra opvarmet luft blev fordelt i byg-

ningen. Gennem det høje, slanke ventilationstårn på bygningens bagfacade blev luften til sidst ledt ud.

På dette tidspunkt var et sådant centralvarmeanlæg meget moderne i forhold til en almindelig decentral opvarmning med kakkelovne i de enkelte rum. Men de nyskabende faciliteter forhindrede dog ikke, at der både under og efter opførelsen var hård kritik af de praktiske forhold på skolen.

Lærerne klagede bl.a. over, at lejlighederne var for ringe; de var for små og havde ikke den "Hyggelighed, som bør findes", bl.a. fordi arkitekten havde valgt skifervindueskarme i stedet for karme af træ. Lærerboligernes bræddelofter blev heller ikke anset for passende; de burde være gipsede (pudsede) i stedet for af træ, og der burde også være skodder for vinduerne i stueetagen, så enhver ikke bare kunne kigge ind.

Indeklimaet til debat

Det var imidlertid ikke kun deres egne lejligheder, som lærerne klagede over. De fandt også forholdene i pigekamrene for dårlige, da flere af dem hverken var 'beklædte' eller havde mulighed for opvarmning, og derfor ville være for kolde om vinteren.

Nogle af klagerne blev imødekommet med det samme af Marineministeriet, der "har ladet foretage saadanne Forandringer ved Tegningerne til bemeldte Skolebygning, som efter Omstændighederne kunne

Søetatens Pigeskole står som en statelig bygning, der er opført specifikt til formålet, og dermed vidner om tidens ambitioner på skoleområdet.

udføres, uden at tabe Hovedøiemedet, at tilvejebringe hensigtsmæssige Skolelocaler for Pigebørnene, af Sigte.”

Også avisen ‘Fædrelandet’ skrev om de praktiske forhold, f.eks. at bræddegulvene var utætte, og at Seidelin “sindrig har indrettet Lofterne saaledes, at Gulvvask i øverste etage giver Regnbad i nederste”. Der var for lidt plads i skolegården, og luften i aulaen var for dårlig: Ved “forskjellige skadelige Indretninger er denne Centralhal blevet til et Infectionsrum for hele bygningen.” Lugtgenerne kom også fra latrinerne, der var indrettet under hovedtrappen.

Alvoren omkring de dårlige forhold blev understreget ved at nævne den nylige koleraepidemi i København, hvor man skulle undgå “Sammenpakning af Mennesker i smaa, slet udluftede Localer.” Også lærerboligernes trange kår fik en bemærkning med på vejen: “de sidste neppe beboelige af Familier, hvis Medlemmer eller Tjenestepige ere ubetydelig over Middelstørrelse.”

De samme forhold og flere endnu påpegede skolen også selv, og Marineministeriet anmodede derfor i oktober 1859, altså kun to måneder efter indvielsen, Nyboders kommandant om at udføre de mest påtrængende arbejder. Der blev bl.a. bygget murede latriner i gården, men manglerne i lærerboligerne med gipsede lofter og maling af vægge måtte vente et par år.

Kort levetid for pigeskolen

Kritikken til trods var der ingen tvivl om, at Seidelins pigeskole på opførelsetidspunktet var overmåde moderne og veludstyret. De store vinduer slap masser af dagslys ind i klasseværelserne, der var uden-dørsarealer, så pigerne kunne røre sig og få frisk luft, og skulle vejret være dårligt, kunne de opholde sig i aulaen, der også sørgede for et stort volumen med luftcirkulation og dermed bedre indeklima.

Opvarmningssystemet var noget af det nyeste på markedet. Med de indendørs håndvaske kunne pigerne lære at vaske hænder og bringe denne standard med sig hjem, og der var indlagt rent drikkevand. Der var skabt en skole, hvor indretning og hygiejneforhold fulgte de nyeste tendenser, og alligevel blev pigeskolens liv dog ganske kort, blot 10 år.

Ændringer inden for flåden betød, at den gratis skolegang for det faste mandskabs børn ikke længere var en del af deres løn, og derfor blev Søetatens skole i Nyboder i 1866 nedlagt. De elever, som allerede var indskrevet i pigeskolen, kunne fortsætte, mens nye elever måtte søge til de kommunale skoler.

Da Søetatens Pigeskole lukkede, måtte de piger, der stadig gik der, flyttes til Nyboders drengeskoler i Gåsegade og Svanegade. Disse skoler blev imidlertid lukket få år efter, i 1872, og dermed var tiden forbi for Søetatens eget skolevæsen, og det kommunale skolevæsen tog over.

De formstøbte og præfabricerede elementer, som udgør balustrværket på hovedtrappen, er typiske for den historicistiske stil og periode. Motivet er et 'firpas', som er hentet fra den gotiske symbolverden.





Vestibulen på Søetatens Pigeskole udgøres af tre murede hvælv, der får rummet til at minde om en lille kirke.

En fornem ankomst

For de besøgende, som i dag går gennem hovedporten mod Borbergade ind til Søetatens Pigeskole, udgør gårdrummet præcis som i 1859 en fornem ankomst. Her fra forgården præsenterer bygningen sig ganske stateligt, sådan som det dengang hørte sig til for en institutionsbygning. Facaden rejser sig markant og udstråler ro og soliditet takket være de store murflader, den regelmæssige facadeinddeling og det fremskudte midterparti, der desuden er markeret med en trekantfronton. Alt er strengt symmetrisk.

I hjørnet ved Borbergade og Gernersgade lå i sin tid en portnerbolig – på tegninger fra 1882 benævnt “Oppasserhus” – med afvalmet tag, høj skorsten og indgang i smigfaget direkte fra gaden, hvor man stadig i dag kan se en trappesten og sporene efter en tilmuring af døren.

Det var formodentlig her, at den første portner, Hans Hansen, skulle bo med sin familie. Forholdene var dog ikke særligt gode og var blandt de problemer, som skolen påpegede til Marineministeriet umiddelbart efter indvielsen.

Portnerboligen blev simpelthen anset for at være uegnet som bolig på grund af mørke og fugt, så portnerfamilien blev flyttet til et andet sted. I et brev fra Marineministeriet i juli 1859 fremgår det, at portneren kunne bo foreløbigt i pigeskolebygningen, og at han, mens han boede der, havde fri brændsel



Latriner under hovedtrappen anno 1859

“Her er indrettet et Privet, med 8 Aabninger i Sædet, uden Skillerum, saa at Børnene derved tvinges ind i en practisk Socialisme, der, mildest talt, er meget upassende. Da dette Privet benyttes af omtrent 450 børn, er det, uagtet et deri opstillet Zinkrør, opfyldt med en utaaelig Stank, som derfra trænger udenfor og, ved Luftstrømmen udenfra, ledes ind i Centralhallen, hvor den blander sig med Børnenes Uddunstninger, Lugten af Smørrebrød og Støv.”

Dagbladet 'Fædrelandet', 2. september 1859

fra skolens forråd. En del af hans løn var i øvrigt fri bolig. I 1916 blev en ny portnerbolig opført bag skolebygningen.

Thorvaldsens relieffer

Skolebygningen og portnerboligen, såvel den gamle som den nye, samt muren omkring skolen er opført af gule teglsten, og denne fælles brug af samme materiale giver hele bebyggelsen et stærkt helhedspræg. Historicismens bygninger var ellers i høj grad præget af røde mursten, men Seidelin gik nye veje, og hans formsprog og materialevalg kom efterfølgende til at danne forlæg for rækkehusene, de ‘Grå Stokke’, der blev opført i Nyboder i 1880’erne og 1890’erne. Også disse bygninger fik gule teglmure og mørkt skifertag.

Skolens bageste del mod vest vendte ud mod en gård, hvor der var en række brændeskure og et vaskerhus. Vestfacaden var domineret af to trappetårne og et højt, slankt ventilationstårn med en vindfløj i toppen. Luften fra det sindrige varmesystem skulle jo ud et sted, og hvorfor ikke sørge standsmæssigt for det!

Vestfacaden fik de samme dekorative elementer som de øvrige facader, og herudover blev der indmuret seks relieffer, som var kopier af nogle af billedhuggeren Bertel Thorvaldsens arbejder: Øverst i trappetårnene ses medaljonerne ‘Årstiderne’ fra 1836 med ‘Barndom – forår’, ‘Ungdom – sommer’,

‘Manddom – efterår’ og ‘Alderdom – vinter’. I feltene over dørene, de såkaldte dørstykker, ses ‘Amor kærtegner hunden’ og ‘Amor virker et net’.

Det var på denne tid ganske almindeligt at bruge sådanne kopier, men Seidelin har måske haft en særlig interesse for det. Han var nemlig i 1840’erne involveret i arbejdet med opførelsen af Thorvaldsens Museum, som M.G. Bindesbøll var arkitekten bag.

Indretning af pigeskolen

Pigeskolen var beregnet til 450 piger i alderen 6-14 år. De skulle først og fremmest lære nyttigt håndarbejde, der ville gøre dem til dygtige husmødre, og fra 1861 havde de også gymnastik. På dette tidspunkt var gymnastik ellers ikke almindeligt for piger, men det blev anbefalet af tidens læger, så pigerne kunne blive til stærke kvinder, der kunne føde sunde børn.

På nogle af de ældste tegninger kan man se, at klasseværelserne kaldtes systue og spindestue, men der var også en læsestue, hvor pigerne havde mere boglige fag. På andre tegninger kaldtes de store rum blot ‘Skolestuer’.

Imellem timerne må der have været et sandt leben i aulaen – det rum, som avisen ‘Fædrelandet’ nedsættende havde kaldt et “Dandselocale med Aftrædelsesværelser”, men som uagtet denne kritik har været

Øverst i trapperummet ses to indmurede gipsrelieffer, oprindeligt udført af billedhuggeren Bertel Thorvaldsen. Disse er blot to af mange relieffer, som pryder skolen.





et smukt rum med et væld af bygningsdetaljer, en fornemt udstyret gallerigang på 1. sal, en himmelstræbende højde og en tagkonstruktion i udskåret træ.

Det har sandsynligvis været håndværkere fra orlogsværftet, som har udført de detaljerede snedkerarbejder med blad- og blomsterdekorationer og rette og slyngede bånd. Snedkerdetaljerne er bevaret både på gallerigangens træværk, i tagværket og i de oprindelige døre, der fører til rummene omkring aulaen.

Murværket er ligesom udenfor inddelt i felter af en række lisener og afsluttet med murede bufriser. Aulaens vægge har således et tydeligt slægtskab med de udvendige facader og er en slags 'indvendigt uderum', opført i blank mur med mønstermuring af sten i gule og grå nuancer. Det er især en oplagt sammenligning, når man ser nogle af Seidelins ikke-realiserede forslag til bygningens facader, hvor han har afprøvet mønstermurværket med de gule og grå sten også udvendigt.

Skolestuerne, fire på hver etage, lå omkring aulaen. Lærerboligerne havde adgang direkte til aulaen, men lå ellers i den bageste del af bygningen, og lærerne brugte trappetårnene på bygningens bagside som adgang til deres boliger.

Gotik og akustik i vestibulen

Inden mødet med den imponerende aula går de besøgende via hoveddørens to fløje gennem en forhal

eller en 'Vestibule', som Seidelin kaldte den på nogle af sine tegninger.

Ligesom aulaen er også vestibulen et imponerende rum – ikke bare visuelt, men også akustisk. Rummets tre murede hvælv giver nemlig ikke kun arkitektoniske, men også akustiske oplevelser afhængigt af, hvor i rummet man står. Også her er væggene inddelt i rundbuede, mønstermurede felter af grå og gule teglsten ligesom i aulaen.

Via en stor, tofløjet trædør med udskæringer i form af blomster og ranker i stil med bygningens øvrige oprindelige døre er der fra vestibulen adgang til aulaen. Når døren åbnes, og de besøgende træder indenfor i aulaen, er vestibulens forholdsmæssigt snævre og lave rum med til at forstærke den storladne åbenhed, som aulaen frembyder.

Ifølge de gamle tegninger kunne man på hver side af vestibulen gå ovenpå via to hovedtrapper. I dag er kun den ene trappe bevaret, og hvornår den anden er fjernet, vides ikke. Det var under den ene trappe, at de udskældte toiletter oprindeligt lå. Under hovedtrappen er der adgang til en delvis kælder, hvor varme anlægget helt fra opførelsen har været placeret.

Også trapperummet er fyldt med arkitektoniske oplevelser. Rummets højde virker overvældende, fordi rummet hverken er særligt bredt eller dybt, og igen består væggene af mønstermurværk i grå og gule

Vestibulens terrazzo-fliser, det blanke murværk og de formstøbte præfabrikerede dekorative sten var indbegrebet af alt nymodens, da skolen blev opført midt i 1800-tallet.

Som noget helt nyt i dansk skolebyggeri tegnede Bernhard Seidelin Søetatens Pigeskole som en aulaskole med symmetrisk anlagte klasselokaler omkring et overdækket fællesrum.

sten mellem en række lisener, tilsat forskellige friser og flere kopier af Thorvaldsen-relieffer.

Loftet har synlige, profilerede bjælker med brædder ovenpå, og trappen har trin af granit og balusterværk med det gotiske motiv firpasset. Balustrene ligner sandsten, men de er støbte, for på dette tidspunkt var forskellige typer af cement begyndt at vinde frem, og cementen blev bl.a. brugt til at gengive former og bygningsdetaljer, som tidligere var blevet hugget i sandsten.

På trappens mægler har der ifølge tegningerne i sin tid stået en kandelaber eller en statue; i dag er mægleren afsluttet af en stenkugle med en diameter på knap 13 cm. Diameteren kunne tyde på, at der er tale om den slags 2½ pounds-kanonkugle, som blev anvendt frem til 1600-tallet. Dem har der ligget mange af på Holmen, og måske er nogle blevet indsamlet til udsmykning på trappen.

Og netop en udsmykning med en kanonkugle harmonerer fint med de elever, som i 1869 – blot ti år efter bygningens indvielse – overtog skolen efter pigerne, nemlig elever på Søofficersskolen.



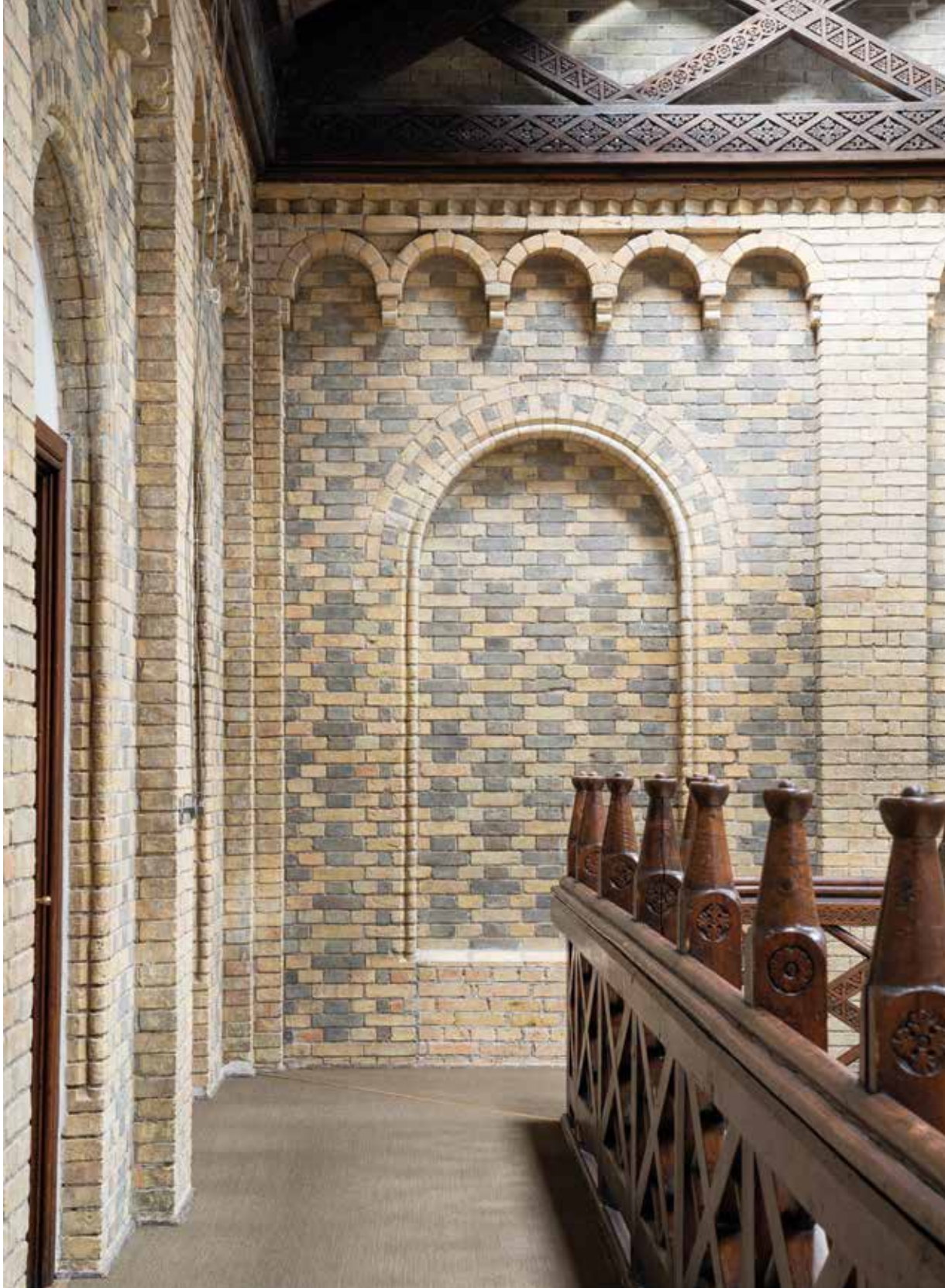




Søofficersskole



Foto fra Kadetskolen i midten af 1920'erne, hvor kadetterne trænede i aulaen.
Nr. to fra venstre i forreste række er daværende kronprins Frederik,
den senere kong Frederik IX.



Aulaen er højloftet med synlig tagkonstruktion med dekorative udskæringer. Balkonen i førstesals højde sikrer passage hele vejen rundt.

Søofficersskole

I 1869 var tiden som pigeskole forbi, og bygningen kom nu i stedet til at danne ramme om elever på Søofficersskolen. Tilgangen af nye elever ændrede dog ikke ved omverdenens syn på den gule skolebygning. Som en af skolens tidligere elever skrev i sin erindringsbog, så var der stadig ikke ligefrem beundring for arkitekturen i “det gule Hus med de omgivende høje, tavse og grimme Mure...”

Det var ikke kun arkitekturen, der blev kritiseret; fra de omkringboende Nyboder-familier blev der også kigget skævt til eleverne på Søofficersskolen.

Selv om skolen hørte under søetaten, så hørte den alligevel ikke rigtig til. Hvor pigeskolen havde haft en naturlig sammenhæng med Nyboder – det var trods alt familiernes egne børn, der gik der – så kom de fleste af eleverne på Søofficersskolen udefra og fra bedre stillede kår, ofte fra borgerskab og adel, og skolen blev derfor i den særlige Nyboder-jargon, som herskede dengang, kaldt for ‘Snobbeakademiet’! Modviljen mod snobberne afholdt dog ikke de omkringboende Nyboder-familier fra at udleje værelser til de kadetter, som ikke boede fast på skolen.

Uomtvisteligt er det dog, at mange af Nyboders beboere havde deres helt eget syn på skolen.

I bogen ‘Nyboders drenge’ skrev forfatteren Vilhelm Gross i 1956 om livet i Nyboder i 1890’erne:

“På den modsatte side af Haregade er en række kastanietræer, bag træerne en mur, og bag denne mur



Erindringsbogen ‘Krydstogt gennem livet’

“Som en moderne Jomsborg midt i Orlogsflådens Lilleputby, Nyboder, ligger Kadetskolen. Det er ikke nogen imponerende Bygning, hverken hvad Stil eller Størrelse angår. Til gengæld er der næppe noget sted, der giver større Ærefrygt og hemmelig Gysen end Kadetskolen opvækker hos de usalige Sømands-aspiranter, der første Gang glider ind af Hjørnedøren ud til Borberggade for at gennemgaa Adgangseksamens Ildprøve.”

*Erindringsbogen “Krydstogt gennem livet”
af Walter Christmas, der startede på
Søofficersskolen i 1878.*



For at få plads til Søetatens Pigeskole måtte to af de gule længer i Nyboder lade livet. Skolen mimer længernes karakter ved at gentage de to parallelle længer med den fælles gård i midten.

ligger Søofficersskolen eller, som den almindeligvis kaldes, Kadetskolen. Den hører ikke med til Nyboder, ikke sådan da [...] helt anderledes, med sine tre etager og grågule mure, og så de vinduer. De er næsten dobbelt så høje som vinduerne i Nyboder, og så med en hel mængde små ruder i. Den tror selv, at den er så fornem med de vinduer!”

Gadenavne efter nationens søhelte

Oprindeligt havde de gader i Nyboder, som lå vest for Adelgade, plantenaavne såsom Timiangade og Rosengade, mens de gader, som lå øst for, havde dyrenavne. Søofficersskolen lå således oprindeligt mellem Haregade og Kamelgade. Men i 1890'erne skiftede gaderne navne, foranlediget af 'vejviserens

fader', stadsingeniør Krak. Krak mente, at der var for stor overflødighed af gadenavne, og nogle af de nye navne fik til formål at hædre fædrelandets agtværdige personager. Således blev Kamelgade til Gernersgade efter kommandørkaptajn Henrik Gerner (1741-1787), der også var flådens højt ansete fabriksmester. Tilsvarende blev Leopardlængen, Elefantgade og Tulipangade til Suensonsgade efter viceadmiral Edouard Suenson, der var chef for Søkadetkorpset fra 1851-1863 og for kadetskibet indtil 1862.

Set indefra, i Søofficersskolen, må navneforandringen have vakt begejstring. Nu var skolen omgivet af nationens søhelte – intet kunne vel være mere passende!

KØBENHAVN

inden for de gamle volde

1860



På kortet fra 1860 fremstår Søetatens Pigeskole som en massiv form midt i Nyboder, der strækker sig langt bag byens endnu eksisterende volde.



Tidens Nyboder

Nyboder blev grundlagt i 1631 af Christian IV som 'boder', dvs. lejeboliger, til søetatens faste mandskab, der kunne være officerer, underofficerer, matroser, håndværkere eller arbejdere på værftet. De lange, lige rækker af boliger blev anlagt som en del af det såkaldte Ny København, der opstod omkring 1630 med en udvidelse af det gamle Københavns grænser. Her blev kongens 'Nye Bådsmandsboder' anlagt; de gamle lå på Gammelholm.

Nyboder var en hel lille by i stringent, disciplineret orden; en lille selvstændig verden, der var mere knyttet til flåden end til selve hovedstaden, og som havde egen administration med hospital, skolevæsen og politi.

De første længer blev opført i 1631, og i 1755-57 blev der bygget nye længer mod nord, denne gang i to etager og ikke blot højere, men også dybere end de oprindelige. Det var arkitekten Philip de Lange, der stod for dette byggeri, mens arkitekten C.F. Harsdorff i 1780-90'erne fortsatte udvidelsen mod nord og også erstattede nogle af de oprindelige længer med nye.

Trods den megen byggeaktivitet formåede området at bevare sin særegne karakter med dobbeltlængger med haver eller gårde imellem og med lange, lige gader, der var ganske brede i forhold til gaderne i det øvrige København.

København under forandring

I midten af 1800-tallet var København under forandring. Den store koleraepidemi, som efter sigende var startet i Nyboder, hærgede i 1853, og som en følge af epidemien blev voldene omkring København sløjftet i 1850'erne, så byen kunne udvides, og der kunne skabes sundere boligkvarterer med mere lys og luft. Uden for voldene voksede de nye brokvarterer frem, og der blev opført mange boligkarréer til folk, der søgte fra landet til byerne for at få arbejde i den nye industri.

I 1850'erne flyttede flåden til Holmen, og Nyboders længer var på det tidspunkt i meget dårlig stand. Arkitekten Ferdinand Meldahl kaldte dem for usle barakker og udarbejdede i 1860-70'erne flere byplanprojekter for Københavns udvidelse, hvor Nyboder skulle rives ned til fordel for høje karrébyggesler.

På nær en enkelt længe i Sankt Pauls Gade blev alle de oprindelige længer fra 1600-tallet efterhånden revet ned, og i sidste halvdel af 1800-tallet var de alle væk, mens længerne fra de følgende århundreder heldigvis fik lov at stå.

Nedrivningerne gav bl.a. plads til Sankt Pauls Kirke fra 1872-77 og en række nye længer i karréerne mellem Olfert Fischers Gade og Haregade, i dag kal-

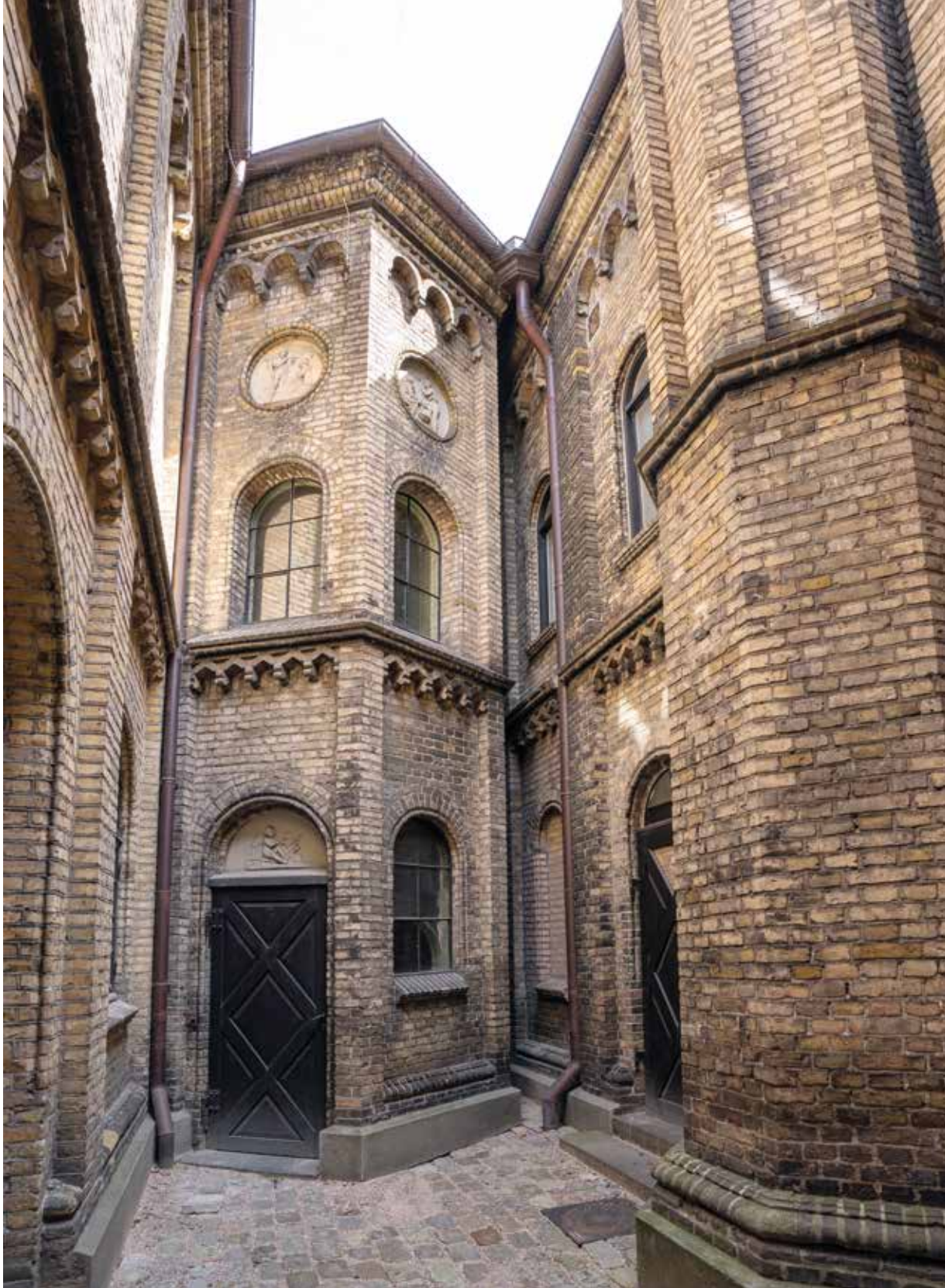
det de 'Grå Længer' eller 'Grå Stokke' fra 1886-93. Der blev også plads til Søetatens Pigeskole, hvis to langsgående fløje med aulaen imellem kan ses som en fortolkning af de dobbelte Nyboder-længer med en gård eller have imellem.

I Borgergade blev nogle karréer solgt fra til private, og der blev bygget store boligejendomme i fem etager. De blev pudset og diskret ornamenteret i senklassicistisk stil og havde altså trods samtidigheden et ganske anderledes udtryk end pigeskolen og de 'Grå Stokke' i gule teglsten med murede detaljer.

Nyboder fredes

Så sent som i 1930 var der igen nye planer for Nyboders nedrivning. Forfatteren Johannes V. Jensen støttede planerne og udtalte om Nyboder: "Hvad skåner man de sure, gamle, ubeboelige huse for?", og han fortsatte med at sige, at man burde rive resten af Christian IV's 'slaveby' ned!

Saneringstankerne gik dog i sig selv igen, og den dag i dag eksisterer Nyboder-længerne fortsat og vil blive ved med at gøre det. De gule længer blev nemlig fredet i 1918, de 'Grå Stokke' i 2006, og i 2021 blev også gårdene mellem husene samt Nyboders gader fredet.



Den smalle lysgård.
Inden tilbygningen i
1880'erne, var det muren
i højre side med det høje
ventilationstårn, som
udgjorde facaden mod
baggården.

Bygningen som Søofficersskole

Da Søofficersskolen i 1869 rykkede ind i Borgergade, så skolebygningen i det væsentlige ud som i pigeskolens tid. Dog måtte der foretages en række om- og tilbygninger, for at skolen kunne opfylde sin nye mission som Søofficersskole.

Skolens beliggenhed blev kritiseret, fordi mange mente, at Nyboder ikke var et sundt kvarter, og fordi Søofficersskolen helst skulle have ligget et sted, hvor den blev mindre overbegloet.

Forholdene var i det hele taget ikke helt optimale, mente mange. Skolen lå ikke frit nok, og der var ikke plads til boliger for chefen og den næstkommanderende, som måtte huses andetsteds i Nyboder, og 'Tidskrift for Søvæsen' skrev i 1869, at skolens nye bygning i Nyboder ikke var det allermest heldige valg. Den manglende plads til boliger for de øverstbefalende gav en fornemmelse af noget interimistisk, selv om der var sørget godt for eleverne. Holdningen var, at hvis skolens organisation ville opnå at vinde fasthed, så kunne man udbedre pladsmanglen ved at bygge en etage mere på.

Det skete heldigvis ikke, og boligproblemet blev løst ved, at der blev indrettet særlige boliger i de nye 'Grå Stokke' i forlængelse af skolen: én til chefen i Gernersegade 24 og én til den næstkommanderende og en skoleofficer i Haregade 34 og 35.

I 1880 var en ny søværnslov blevet vedtaget, og det resulterede i en række ændringer for skolen i såvel indhold som indretning.

Ændringerne betød bl.a., at antallet af kadetter skulle være 24 eller 36, og alle skulle være indkarsnerede. Derfor måtte skolen udvides, og der blev udarbejdet to forskellige forslag til hhv. 24 og 30 kadetter – ingen af de to forslag opererede dog med en ekstra etage. Bag forslagene stod arkitekt Olaf Schmidth, som også var arkitekt for de 'Grå Stokke', der blev opført over en årrække i den samme periode.

Ombygning til Søofficersskole

Ombygningsarbejdet blev påbegyndt i 1882, efter at bestyreren af Søværnets Bygningsvæsen, kaptajn Keyser, havde ansøgt om tilladelse til "Forandringer og Tilbygning til Søofficersskolen".

Han søgte bl.a. om "mellem de tvende Sidefløie mod vest at opføre en fløi af samme Høide som den øvrige Bygning, hvilken forbindes med Sidefløien, idet en del af Facademuren nedrives." Med denne mellembygning opstod den nuværende lille lysgård med adgang til de to trappetårne og med ventilationsstærket i midten.

Ud over undervisningsrum og bibliotek indeholdt skolebygningen på denne tid også laboratorium, instrumentværelser og "Takkellbrædt", hvor kadetterne lærte om takkelage, dvs. master, bomme og tilrigning. Andre nyttige rum var støvlepuddningsrum, våbenkammer og knivslibningsrum.

På 1. sal var der sovesale med styrtebad til kadetter. Adgangen hertil gik gennem den vagthavendes rum, så der var styr på, hvem der kom og gik. Herudover var der opholdsværelser og forsamlingsrum til kadetterne og lejligheder til et par underofficerer. I stueetagen ved siden af køkkenet lå lejligheden til "Oeconomen", som stod for bespisningen af kadetterne, og i stueetagen lå også spisesalen.

Herudover blev der indrettet en ny lejlighed til portneren inde i hovedbygningen. Lejligheden havde tre værelser og lå i stueetagen i bygningens bageste del. Den afløste en mindre lejlighed samme sted, der lå ved siden af et snedkerværksted. Portneren i 1880'erne hed Andersen, og både han og 'madammen', som vaskede og gjorde rent, var vellidte. Andersen var også fyrmester og havde tilmed et bijob som vintapper for officererne: Vintønderne stod i kælderen.

"Søofficersskolen – ikke nogen særlig Ejendom"

Ved udvidelsen af skolen i 1882 blev der anmodet om en række dispensationer. Anmodningerne er fra 25. maj 1882, hvor kadetterne kort forinden var stukket til søs på kadetskibet, og Marineministeriet bad da også om at fremskynde sagen, så ombygningerne kunne udføres, mens kadetterne var på togt. F.eks. krævede den lille lysgård – der opstod som følge af den nye mellembygning i bygningens bageste del – en særlig

tilladelse, idet gården blev meget lille på grund af de indadgående hjørner ved trappetårnene. Via lysgården var der gennemgang til gymnastiksalen.

I korrespondancen med stadskonduktøren, der var blevet anmodet om at opmåle Søofficersskolens grund og bygning, blev det anført fra stadskonduktørens side, at en sådan opmåling "upaatvivlelig er overflødig i dette tilfælde", da "Søofficersskolen ikke er nogen særlig Ejendom men udgjør en Del af Nyboders Grund".

Stadskonduktøren anså det altså for at være et 'internt anliggende' for Nyboder i forhold til tilladte byggelinjer og størrelsen af bebyggede arealer. Tilladelsen til arbejderne blev givet 17. juni af Københavns Bygningscommission med henvisning til dispensation bevilget af Justitsministeriet.

Af det medfølgende tegningsmateriale kan man se, at Gernersgade stadig hed Kamelgade, at portnerboligen i hjørnet stadig eksisterede, og at der var to porte fra Borgergade ind til gården, der blev betegnet som haveanlæg.

Mod vest var der øvelsesplads, som var adskilt fra hovedbygningen ved udhuse til brænde, kul og koks, latriner, snedkerværksted og vaskehus. Portåbningen mod Gernersgade til gårdspladsen var endnu intakt, og grunden var udvidet mod Haregade, hvor den var afsluttet af et plankeværk eller hegn, men ikke af en mur som ved de øvrige gader.

Historiske stemningsbilleder fra kadetternes hverdag på Søofficersskolen og bygningens facade fra første halvdel af 1900-tallet.





Livet på Søofficersskolen

For at blive kadet på Søofficersskolen skulle man bestå en adgangsprøve. Forud for denne prøve gik de fleste på private forkurser f.eks. hos Dr. Rothe, som i en annonce for sit kursus skrev, at “dette viser sig saaledes at være den egentlige Planteskole for de Søofficerer, der knuser Damernes Hjærter, men beskytter Fædrelandet.”

Tidligere kadet aspirant Walter Christmas har i sine erindringer beskrevet sine oplevelser med den adgangsprøve, som han blev indkaldt til, da han blev kadet i 1878:

Mellem ‘afhøringerne’ i ‘slagterummene’ søgte de mulige aspiranter til gymnastiksalen (aulaen) som fristed. Da de beståede skulle nævnes, skete det også i gymnastiksalen, hvor ansøgerne stod i geled midt på gulvet. På balkonen kiggede officerer og kadetter ned på ‘paddeudstillingen’ – de yngste kadetter blev traditionelt kaldt for padder. “Endelig aabnedes en Dør på Balkonen. Skolens Chef, Kaptajn Carstensen, og hans Næstkommanderende viste sig, steg langsomt – aa saa langsomt! – ned i den store Sal.”

Lærerstaben bestod af både civile og militære lærere – ikke alle lige pædagogiske ifølge kadetterne. Øvrige ansatte på skolen var de fastansatte officerer: chefen, næstkommanderende og to skoleofficerer. Herudover økonomen, kokkepigen, portnerfamilien og stuepiger.

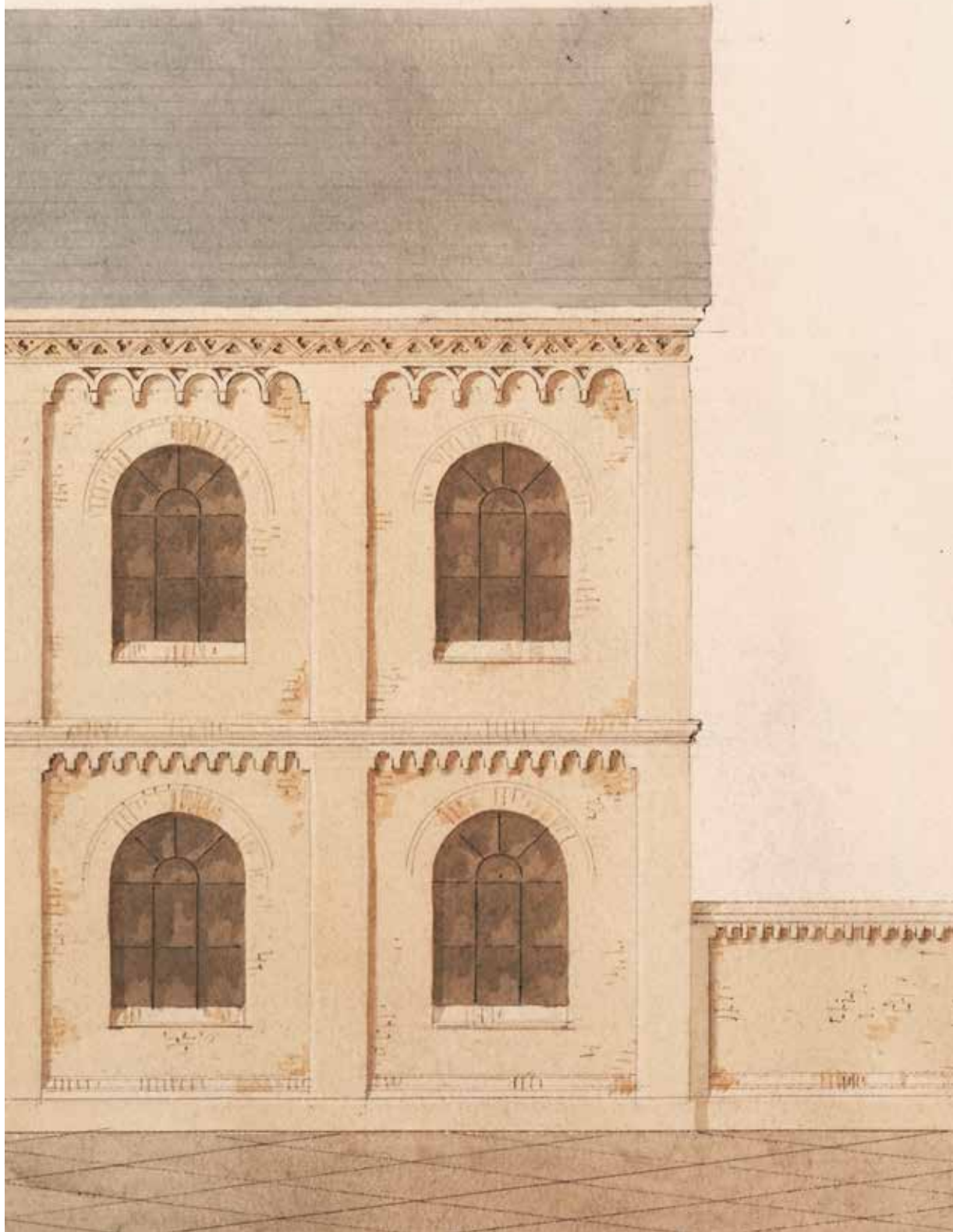
Dagene var nøje planlagte med både undervisning og fritid. To aftener om ugen og søndag var der helt fri.

De ældste kadetter havde på skift vagt og overnattede på skolen. Kun halvdelen af eleverne boede fast på skolen, mens de øvrige måtte have privat logi. Dette har dog vekslet med tiden, så alle undertiden har været fastboende. Ofte boede de ældste kadetter de sidste to år i privat logi; de fleste hos en underofficer i Nyboder.

For de kadetter, der boede på skolen, var privatlivet ganske begrænset. Sovesalene på 1. sal var indrettet med en række båse med tremmevægge, og hver kadet havde en bås. Her var der en smal jernseng, et lille hvidmalet skab, en taburet og et spejl. For enden af salene stod en række vaskekummer og et styrtebad. To gange om ugen skulle hver kadet i styrtebad, og det var ikke nogen fornøjelse – især ikke om vinteren, da skolen ikke bød på varme bade. Noget egentligt badeværelse fandtes heller ikke.

Sådan forløb livet på skolen i det meste af vinterhalvåret. Fra april var der forberedelser til togt med kadetskibet, som bl.a. betød, at kadetterne skulle øve sig i tilrigning på den mast, der var placeret i gården bag skolen. I maj blev kadetterne færget over havnen fra Toldboden til Holmen for at gå ombord på kadet-skibet og tage på togt sommeren over.

De farver, som i dag pryder skolen, er inspireret af de oprindelige farver fra tiden som pigeskole. Her ses både farven engelsk rød (på de to fotos til venstre) og farven dodenkop til højre.



Bernhard Seidelins originale facadetegning af Søetatens Pigeskole med blank mur og sorte jernvinduer. I trappetårnene (foto til højre) findes stadig nogle af de oprindelige jernvinduer.

Kadetskole

Et par år efter fejringen af Søkadetkorpsets 200-års jubilæum ændrede Søofficersskolen navn til Kadetskolen. Navneændringen skete i kølvandet på oprettelsen af en helt ny "Søværnets Officersskole", hvor de kadetter, som havde afsluttet uddannelsen i Borgergade, kunne videreuddanne sig. For at undgå forveksling med denne nye Søværnets Officersskole ændrede Søofficersskolen i Borgergade derfor i 1903 sit officielle navn til Kadetskolen.

Navnet på uddannelsen var ikke det eneste, som ændrede sig. I takt med samfundets generelle udvikling ændredes også uddannelsens indhold. F.eks. ophørte kadetternes sejlskibsuuddannelse i 1904, og masten i gården i Borgergade blev derfor fjernet.

En større ændring skete i 1916, da den såkaldte Ingeniørelevskole blev ophævet, og eleverne herfra blev overført til Kadetskolen. Samme år flyttede portnerfamilien fra hovedbygningen til det nybyggede portnerhus i gården bag skolen. Boligen var indrettet i stueetagen, hvor der også var vaskerum, mens der i kælderen var 'økonomirum' og i tagetagen soveværelse, toilet og pulterrum for portneren og strygerum til vaskeriet.

I 1922 indførtes en ny søværnslov, der igen ændrede Kadetskolens forhold. Ingeniørkadetordningen blev ophævet, og tilgangen til skolen var så lille, at der i 1925-26 blot var elleve kadetter.





I 1932 blev Søværnets Officersskole nedlagt, og nogle af fagene herfra skulle nu i stedet læres i kadettiden, hvilket bl.a. betød, at Kadetskolen fik sit gamle navn tilbage: Søofficersskolen.

Ud over skolens egne kadetter blev også andre undervist på skolen, bl.a. kystkadetaspiranter, og skolens kapacitet blev udnyttet til det yderste. Skolen indsendte derfor et forslag til Marineministeriet om at udvide skolebygningen med en tilbygning på pladsen bag skolen eller at bygge en helt ny skole. Forholdene for eleverne var ganske enkelt for ringe.

Endnu en ny søværnslov i 1937 førte til en hvervekampagne for at skaffe flere elever, og loven afstedkom også, at der skulle bygges en ny skolebygning et helt andet sted. Søofficersskolen fik derfor ordre om sammen med Søværnets Bygningsvæsen at udarbejde

et projekt med en kapacitet på det dobbelte af skolen i Borgergade. En bevilling blev afsat på finansloven, og opførelsen af en helt ny Søofficersskole blev i 1938 påbegyndt – denne gang på Holmen.

I september 1939 udbrød anden verdenskrig, og da der var mangel på befalingsmænd, blev mange kadetter hyret. Det var derfor noget sparsomt med fremmødet af kadetter, da skoleåret begyndte i oktober 1939 – nu på den nye Søofficersskole på Holmen.

Tiden som skole var endegyldigt forbi for bygningen i Nyboder.

Den 1. oktober 1939 overtog Finansministeriet bygningen, som lå ubenyttet hen, indtil den efter Danmarks besættelse 9. april 1940 blev kaserne for hæren.

Gården var i sin tid prydet med galionsfigurer. Til venstre ses Kadetkorvetten Dagmars galionsfigur og ved muren kadetkorvetten Valkyriens galionsfigur. I gårdrummet bag skolen blev der trænet på en øvelsesmast.





Mange kadetter har gennem tiden ridset deres navne ind i skolens murværk.

Tidernes skiften

- 1940: Skolebygningen bliver kaserne for hæren.
- 1943: Bygningen angribes af tyskerne i forbindelse med angrebet på og afvæbningen af det danske militær. Mange kadetter deltager aktivt i modstandsbevægelsen. Bygningen fungerer herefter som vagtbygning for udrykningshold fra det fælles dansk-tyske politi.
- 1945: Bygningen anvendes til indkvartering af tyske flygtninge. Ved befrielsen overtager Marineministeriet igen bygningen, som fra juni til oktober anvendes til indkvartering af engelske tropper. Herefter står bygningen tom, og der udarbejdes planer om at indrette den til orlogsmuseum. Planerne bliver dog opgivet.
- 1946: Bygningens aula og nogle værelser udlånes til 'Kvindelige Marinere'.
- 1947: Bygningen benyttes af hjemmeværnsforeningerne.
- 1948: Bygningen overtages af Marinestaben, som udarbejder tegninger til indretning af vagtstue med luge mod vestibulen, lokaler til radiosektion på loftsetagen, telefonbokse og fjernskriverrum, diverse møblement og endda gardinstoffer med maritimt mønster.

- 1949: Bygningen tages i brug af Marinestaben.
- 1950: Bygningen bliver hjemsted for Søværnskommandoen.
- 1952: Bygningen planlægges udvidet, og der udarbejdes forslag til en stor og meget moderne tilbygning. Forslaget realiseres ikke.
- 1966: Bygningen planlægges igen udvidet – denne gang med forslag om at rive ventilationstårnet ned, overdække lysgården og derved få tre nye, indskudte etager; den øverste med ovenlys. Forslaget realiseres ikke.
- 1972: Bygningen bliver for en kort bemærkning igen til Kadetskole i anledning af en højtidelighed ved kong Frederik IX's død. Efter kongens død samles Marinestaben til parole i den skole, hvor Frederik havde været kadet, og i den sal, hvor han havde gjort gymnastik.
- 1973: Bygningen bliver sæde for en afdeling af Geodætisk Institut.
- 1991: Bygningen overgår til private hænder.
- 2003: Bygningen købes af Realdania By & Byg.

Angreb på skolen

Som hjemsted for en af hærens kaserner under anden verdenskrig var et angreb på pigeskolen næsten ventet. Den 28. august 1943 modtog kasernens ældste officer Erichsen ordre om, at alle skulle indfinde sig på kasernen.

Der blev stillet vagt i porten og i baggården, og hvert kvarter var der patrulje langs kasernens område. Mandskabet blev beordret til at forblive uniformerede, da de gik til hvile. Diverse forberedelser var gjort, bl.a. med opstilling af et rekylgevær, så porten kunne beskydes.

I løbet af natten troede mandskabet flere gange, at et angreb var på vej, men først kl. 4 var det alvor. Der var larm fra kampvogne i gaden, og der blev banket på porten. Erichsen lukkede lemmen op, men afslog en anmodning på gebrokkent dansk om ly for det dårlige vejr. Kort tid efter hørtes mærkelige lyde udenfor porten, og Erichsen anede uråd. Han beordrede alle væk – i sidste øjeblik, før porten blev kort tid efter sprængt, og der blev åbnet ild udefra.

Under heftig skydning trængte tyskerne ind på kasernen, hvor de skød ind gennem dørene i stueetagen. Der var dunkelt, for lyset i vestibulen var gået ud, og i gymnastiksalen brændte kun en mørklægningslampe. Efter ca. 15 minutter standsede beskydningen, der kostede to danskere livet og sårede fem.



**Realdania By & Bygs
restaureringer**





Restaureringen 2005

Interview v/ Dorthe Bendtsen med Realdania By & Bygs arkitekt og projektleder Anders Brüel og restaureringsarkitekt Peter Bering

Takket være de gedigne byggematerialer og det gode håndværk, som var i højsædet, da Søetatens Pigeskole blev opført i 1850'erne, samt forsvarets grundige vedligeholdelse gennem mange år, var det en bygning i forholdsvis god stand, som Realdania By & Byg overtog i 2003. Og selv om der gennem tiden var blevet udarbejdet flere forslag til om- og tilbygninger, havde pigeskolen overlevet, og 150 år efter dens opførelse stod den stadig velbevaret og helstøbt.

Dog trængte især taget til en større istandsættelse, og kort tid efter Realdania By & Bygs overtagelse blev den første større restaurering sat i gang. I 2005 var restaureringen afsluttet, og dermed var bygningens tag og fag blevet sikret, ligesom også den lille bagbygning – der var opført som portnerbolig i 1916 – var sat i stand.

Femten år senere, i 2020, blev der truffet beslutning om endnu en stor restaurering – denne gang målrettet bygningens indre, og i foråret 2022 stod den tidligere pigeskole færdigrestaureret med interiører, som i langt højere grad end før afspejler den oprindelige bygnings farver, materialer og rumfordeling.

Her fortæller to af de arkitekter, som har været involveret i restaureringerne, Realdania By & Bygs



På skolens vestfacade troner et højt, slankt ventilationstårn med en vindfløj i toppen.

Realdania By & Byg købte Søetatens Pigeskole i 2003. Frem til 2005 undergik bygningen en stor restaurering med fokus på taget. Herefter blev bygningen udlejet som Bygningskulturens Hus.

arkitekt og projektleder Anders Brüel og restaureringsarkitekt Peter Bering, om resultatet og om overvejelser og overraskelser undervejs i forløbet.

Plan og principper

– Som noget af det første blev der i 2003 udarbejdet en plan for de arbejder, der skulle gennemføres, og der blev fastlagt nogle generelle principper, som restaureringen skulle tage udgangspunkt i. Blandt andet skulle der lægges vægt på at anvende gedigne materialer, og der skulle tages afsæt i den tilstand, som rummene og bygningsdelene havde ved Realdania By & Bygs overtagelse.

Sådan lyder det fra restaureringsarkitekt Peter Bering, der var tilknyttet som ekstern rådgiver ved Realdania By & Bygs første store restaurering i 2003-2005. Både Peter Bering, Realdania By & Byg og de øvrige involverede var enige om, at den største udfordring ved den forestående restaurering ville blive en omlægning af taget. Samtidig var der også stor enighed om, at der skulle værnes om den 1800-tals-stemning, som stadig fandtes i bygningen.

– Denne stemning skulle bevares og om muligt forstærkes. Det betød dog ikke, at vi fuldt ud arbejdede efter den restaureringstilgang, der kaldes ækivalensprincippet, hvor man respekterer alle tiders ændringer som ligeværdige, siger Peter Bering og giver et eksempel på restaureringstilgangen.

– Et toiletrum fra 1900-tallet blev f.eks. ændret, så det materialemæssigt blev delvist tilbageført til det oprindelige udtryk ved at erstatte senere tilkomne klinkegulve med terrazzogulve. Terrazzoen fik vi inspiration til fra det originale terrazzogulv i en niche i stueetagen i aulaens vestlige ende. Vi fjernede således nogle toiletter fra efterkrigstiden, og det vil eftertiden måske kritisere os for, eftersom de jo også fortalte en historie om husets liv. Men vi valgte at ofre dem af hensyn til ønsket om en helhed à la 1800-tallet, forklarer Peter Bering.

Grundtanken bag restaureringsarbejderne var netop, at bygningen skulle fremstå med en stemning som fra 1800-tallet – ikke nødvendigvis sådan som bygningen oprindeligt havde set ud helt fra begyndelsen, men med bevaring af de ændringer, der var blevet foretaget tidligt i bygningens liv, f.eks. trævinduerne, der i slutningen af 1800-tallet havde erstattet de oprindelige jernvinduer.

Fra hvide til mørke vinduer

Helheden fra 1800-tallet blev bl.a. genskabt på bygningens facader, ved at de mange rundbuede trævinduer skiftede farve fra hvid til mørkegrå. Bygningens vinduer var oprindeligt af jern, men i slutningen af 1800-tallet blev de fleste af dem udskiftet til trævinduer – med undtagelse af vinduerne i trappetårnene mod den lille lysgård, hvor der stadig findes enkelte

Vinduerne i Søetatens Pigeskole havde stået hvide i næsten 100 år, indtil farveærkologer fandt rester af den meget mørke farve, som vinduerne oprindeligt havde haft. I dag er vinduerne igen mørke.



af de originale jernvinduer, som typisk for tiden midt i 1800-tallet var mørke.

Til gengæld havde trævinduerne i det meste af 1900-tallet stået i en brækket hvid farve, og de stod fortsat i denne farve, da Realdania By & Byg overtog bygningen i 2003. I forbindelse med den første restaurering foretog konservatorer fra Nationalmuseet en række farveundersøgelser, og under flere lag hvid maling fandt de det inderste og oprindelige malingslag, der viste sig at være sort. Det betød altså, at også trævinduerne oprindeligt havde været sorte, sandsynligvis for at ligne de mørke jernvinduer så meget som muligt.

– Der var bred enighed om at tilbageføre vinduerne til noget nær dette udtryk, men inden den endelige afgørelse blev truffet, blev der malet fire prøvevinduer: to i hvide nuancer og to i varme far-

ver: en meget mørk grå og en meget mørk grønlig. I samarbejde med fredningsmyndighederne endte vi med at vælge en blanding af den grå og den grønlige, fordi den kom tættest på det oprindelige udtryk. Med skiftet fra de hvide vinduer til de mørke står facaden nu tættere på sit udseende i 1800-tallet og meget mindre kontrastfuld end tidligere, understreger Peter Bering.

Nye ovenlysvinduer

Søetatens Pigeskole var oprindeligt forsynet med vinduer i taget, og helt fra opførelsen har der både været almindelige støbejernstagvinduer samt 14 store ovenlysvinduer i taget over aulaen. Disse var opdelt i mindre ruder af sprosser, højst sandsynligt af jern, måske i en træramme.



De store ovenlysvinduer var imidlertid på et tidspunkt blevet erstattet af nyere ovenlysvinduer, ligesom der i tidens løb også var monteret ekstra ovenlysvinduer af forskellig alder og type.

– Støbejernssprosser i trærammer var ikke ualmindeligt på den tid, men det *er* kun et gæt, at pigeskolens vinduer har været af denne type, for de oprindelige vinduer var gået tabt, og vi kendte kun deres format og opdeling fra Seidelins tegninger. Nu stod vi med en samling punkterede, hvidmalede ovenlysvinduer, som skulle udskiftes. Vi ønskede, at de nye store ovenlysvinduer skulle være mørke ligesom loftets træværk, og at de ligesom oprindeligt skulle have en opsprosnings til at bryde de store vindueshuller, siger Peter Bering og fortsætter:

– Løsningen blev nye, sortmalede aluminiumsvinduer med falske sprosser, og løsningen har vist sig at være den helt rigtige. Jeg glæder mig til stadighed over effekten og oplevelsen, når man står i aulaen og kigger op mod det mørke loft og de mørke vinduesrammer og videre op mod himlen.

De nye ovenlysvinduer blev samtidig udstyret med mørklægningsgardiner, der kan fjernbetjenes. Disse gardiner lever i dag side om side med det historiske mørklægningsystem af plader med sindrigt snoretræk, der blev monteret under anden verdenskrig. Dette system anvendes ikke i dag, men er bevaret som en del af bygningens historie.

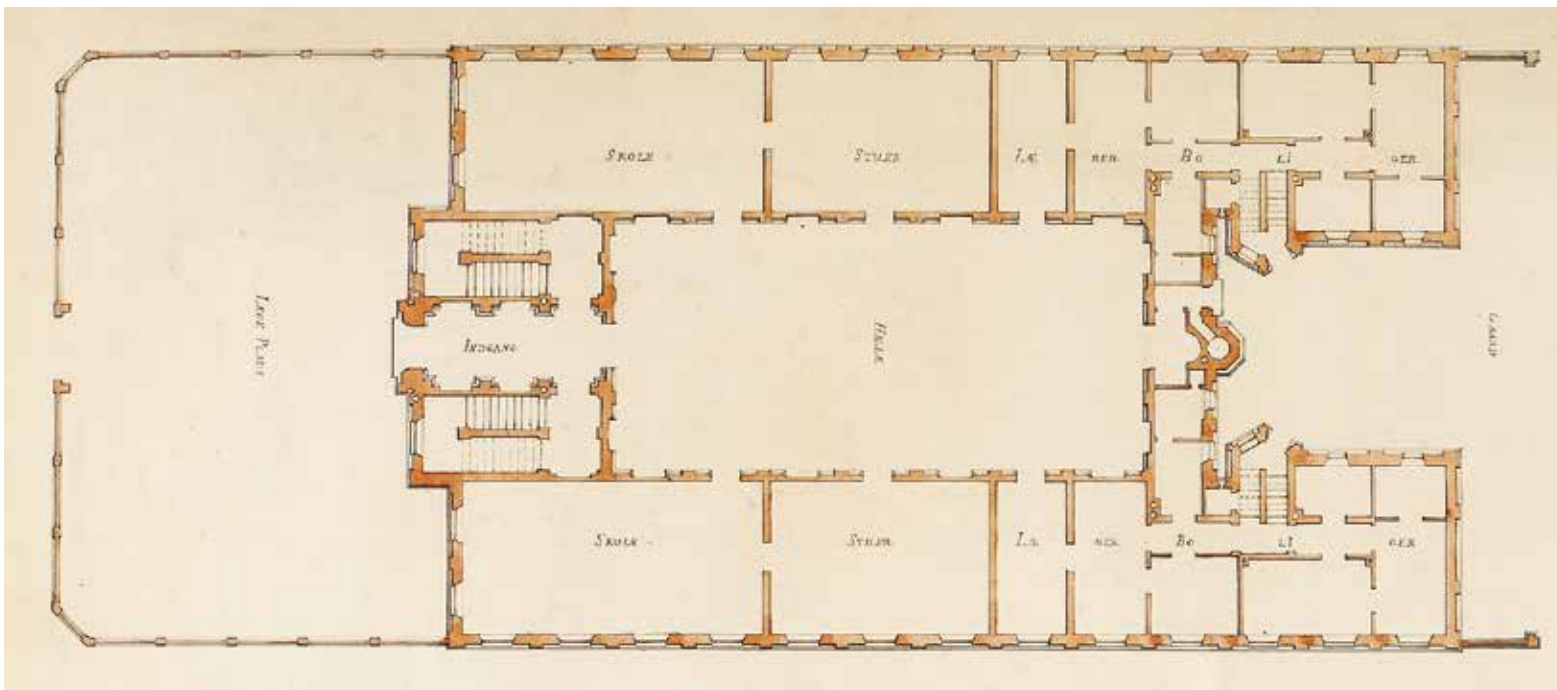
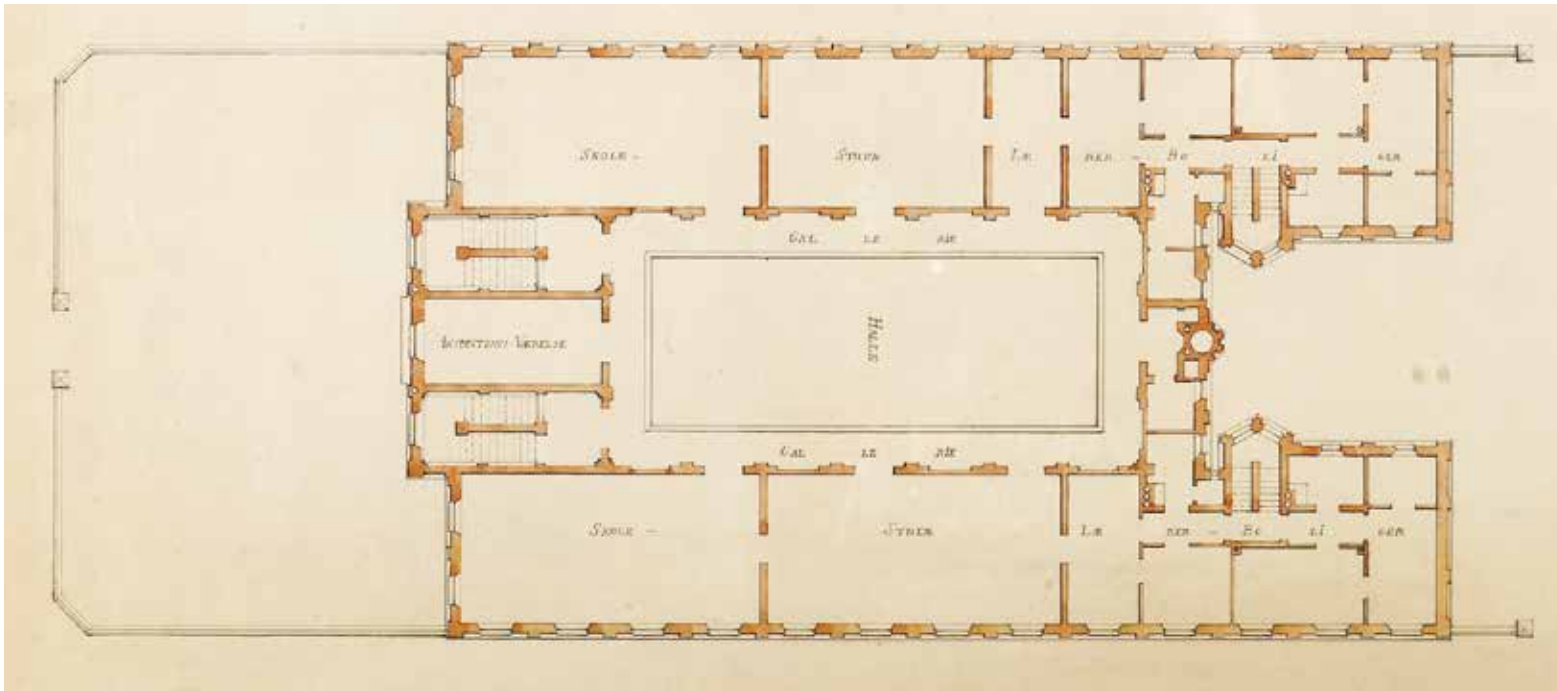
Et nyt tag var nødvendigt

Den største restaureringsindsats i 2003-2005 var dog selve omlægningen af taget, eller rettere sagt tagene. Det samlede tag på pigeskolen består nemlig af tre parallelle sadeltage: et over aulaen og et over hver af de to fløje på hver side af aulaen samt mellembygningens tag og tagenes afslutning i gavlene.

Oprindeligt var tagdækningen af skifer, og det var den også, da Realdania By & Byg overtog bygningen, men det var kun mod gaden, at skiferstenene kunne ses. De indre tagflader og de to lange skotrender mellem de parallelle sadeltage var nemlig på et tidspunkt blevet dækket med tagpap – en nemmere og billigere løsning end at skifte tagdækningen, men ikke en holdbar løsning på længere sigt.

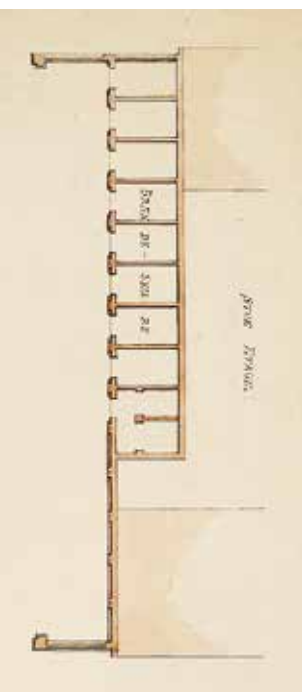
– Vi var ikke i tvivl om, at bygningerne skulle have tag af naturskifer, og vi kunne tage direkte udgangspunkt i det oprindelige tag, der var synligt på alle tagfladerne mod gaderne. Her lå de oprindelige, walisiske 14” Port Madoc skifre, som er kendetegnet ved at være meget ensartede og mulige at kløve i store formater, fortæller Peter Bering.

Mod gaderne, hvor taget skulle se finest ud, lå femkantede skifersten, som med korrekt overlæg danner et sekskantet mønster, mens der på de øvrige tagflader var almindelige rektangulære sten. Ved tilføjelsen af mellembygningen i 1882-83 var der brugt samme fordeling: en fin femkantet skifersten på den





Af Seidelins originale grundplaner, stueplan og første sal, fremgår det tydeligt, at skolen er tegnet fuldstændig symmetrisk. Sidst i 1800-tallet blev der tilføjet en tilbygning, som forbandt de to fløje mod baggården. I dag er den oprindelige planløsning stort set genskabt.



synlige del af bygningen og en almindelig rektangulær sten på de øvrige tagflader.

Til det nye tag blev der valgt en type skifersten, der lignede den oprindelige mest muligt – en tynd og ret glat sten uden nævneværdigt spil i den grå kulør. Da skiferbruddet i Wales ikke længere kunne levere de store 14” sten, måtte skiferen skaffes fra Spanien. Der skulle således anvendes og indkøbes to typer skifer – en fin femkantet og en almindelig rektangulær. Men sådan gik det ikke, beretter Peter Bering:

– Det kan ikke undgås, at der sker fejl undervejs – det skete også her. Entreprenøren havde misforstået beskrivelsen og indkøbt de fine skifersten til hele taget. Så nu ligger der midt i Nyboder i København en bygning, hvor der på nogle af tagfladerne – som ingen reelt kan se – er lagt et overmåde flot skifertag.

Undertag og kobbersøm

Inden håndværkerne kom så langt som til at sømme skiferstenene op, skulle der etableres et undertag. Oprindeligt var skiferen sømmet direkte på lægterne uden undertag, og senere var der blevet efterisoleret og monteret undertag i form af en dug. Det hele skulle dog udskiftes, og derfor blev der nu etableret et fast undertag af brædder og tagpap, som imidlertid førte en ny udfordring med sig.

– Med denne form for undertag risikerede vi at ændre bygningens proportion, profil og detaljer,

fordi tagfladen ville blive forhøjet, når bræddeundertaget blev lagt oven på spærene og bagefter forsynet med afstandslister. Udfordringen løste vi ved at undlade afstandslisterne, så skiferstenene blev sømmet gennem pappen direkte i de 5/4” tykke, rupløjede brædder. De ekstra kraftige tagbrædder af bedste kvalitet er med til at sikre tagets holdbarhed, og det samme er også de søm, som skiferen er sømmet fast med, forklarer Peter Bering og uddyber:

– På gamle skifertage er jernsømmene det svageste led, fordi de ruste lige under sømhovedet. Det gør de, fordi jern køler hurtigere end skifer og træ, så selv den mindste dannelse af kondens vil ske på sømmene. Bruger man derimod kobbersøm, er det problem overvundet, da sømmene holder lige så længe som skifrene.

Tagrender og inddækninger

Kobber kom også i anvendelse til tagets indre skotrender, da kobber er stærkere end zink og holder længere, og derfor er et fornuftigt valg netop dér, hvor der samler sig meget vand, og hvor der i vinterperioden kan opstå skader, når temperaturerne skifter, og smeltet sne fryser igen. Ifølge Peter Bering var kobberet også det oprindelige materiale:

– Seidelins tegninger røber intet om inddækningernes og tagrendernes materialer, bortset fra, at det er metal. I lysgården fandtes gamle kobbernedløb af



ukendt alder, og de pegede i retning af en kobberinddækning i skotrenderne, hvilket viste sig at være rigtigt. Vi lavede et søgehul i tagpappen i skotrenden, inden tagomlægningen gik i gang, og prøven afslørede, at renderne var dækket med kobber.

Også andre opdagelser afslørede sig undervejs i takt med, at skjulte lag blev blotlagt. Det stod blandt andet klart, at den nyeste skotrende var den tredje i rækken af skotrender, som i tidens løb var lagt oven på hinanden. Rendernes hældning var også øget to gange.

– Vi gjorde så at sige blot arbejdet helt færdigt, idet skotrenderne nu har fået den maksimalt mulige hældning, når tagvinduerne samtidig ikke må dækkes i den høje ende af taget. Desuden har den nye skotrendes øgede højde den fordel, at en stor del af dens underside er tilgængelig fra tagetagens skunke, så selv om det er lidt besværligt at komme til, er der nu mulighed for løbende at undersøge for eventuelle byggetekniske problemer, siger Peter Bering.

Da Realdania By & Byg købte pigeskolen, var de fleste tagrender og nedløb af lysegrå plastik, mens de oprindelige antageligt har været af zink, bortset fra de indre af kobber. Den grå zink klæder skifer godt, så det blev besluttet, at alle ydre metalinddækninger skulle fremstilles i zink.

– Vi ved fra arkivalierne, at der i 1880'erne blev udført reparationer på zink ved tagfoden på byg-

ningen, ligesom der blev givet et prisoverslag på almindelige hængerender med galvaniserede rendejern og støbte jernrør på de nederste tre alen af nedløbene. Støbejernsrørene er stadig bevaret. Fra vores søgen i forskellige kilder kan vi se, at der allerede i 1859, altså samme år som bygningen stod færdig, var kritik af tagrenderne. Det skyldes nok den utraditionelle måde, som Seidelin formgav afslutningen ved tagskægget på: Tagrenden blev lagt bagved skifrenes yderste kant. Det giver ganske vist bygningen en meget klar og skarpskåret profil; til gengæld skvulper det meste vand udover, siger Peter Bering.

Bekymring gjort til skamme

Ved restaureringer er det let at forudsige, at der vil opstå noget uforudset, som Peter Bering formulerer det, og det skete også her – men på en anden måde end forventet:

– Vi var bekymrede for, hvad der kunne være skjult af dårligdomme under de to indre skotrender mellem de tre parallelle tage. Skotrenderne er godt 23 meter lange, og vi forventede det værste i form af gamle eller nye svampe- og rådskader i tømmeret under selve renderne – ikke mindst i lyset af, at der havde været vandkader fra den nordre skotrende, som var utæt til trods for den tagpap, der var lagt oven på taget. Men da de gamle skotrendebunde blev fjernet, og vi kunne inspicere spær- og bjælkeender, blev

Når de besøgende træder ind i gårdrummet, bliver de mødt af store murflader, en regelmæssig facadeinddeling og et fremskudt midterparti, der er markeret med en trekantfronton. Alt er strengt symmetrisk.

vi overrasket: Der var stort set ingen råds-kader. Til gengæld dukkede en anden – positiv – overraskelse op. I mellemrummet mellem skotrendebundene fandt tømrerne en hilsen, som daterede den seneste rende. På en stump 1x4” bræt stod der: ‘Denne skotrende blev Lagt om NOV. 1960 af Tømrerne OLAV JAKOBSEN JØRGEN WEIERGANG FIRMA KAJ ANDERSEN’. Skotrenderne var altså omlagt knap 45 år tidligere og tæt på husets hundredårsdag.

Svamp i det oprindelige loft

Undervejs i restaureringsprocessen lykkedes det dog ikke helt at slippe uden om svamp, men den dukkede op et helt andet sted end forventet. I hovedtrapperummet blev der fundet et gammelt angreb af ægte hussvamp, som er den mest trænedbrydende hussvamp og kan være fatal for en bygning.

– Det værste var, at det var lige over den eksisterende hovedtrappe – et af de mest originale rum i huset, hvor det oprindelige bjælkeloft var bevaret uforandret. Nu stod vi med svamp i en af bjælkerne og i remmen, som begge er en del af trapperummets loft. Men lykken stod os bi. Laboratoriet meddelte, at svampen var inaktiv, så skaden kunne udbedres på en langt mindre omfattende måde med svampegift og udskiftning og forstærkning af svækket træ. Det lykkedes tømrerne at indsætte nyt træ i tømmeret oppefra uden at komme igennem bjælkens

sider ind til trapperummet, så reparationen blev helt usynlig, og trapperummet blev bevaret intakt, fortæller Peter Bering.

Gemte overraskelser

På Seidelins arkitekttegninger fremgik det tydeligt, at bygningen oprindeligt var tegnet med to trapper. Det vil sige, at der ud over den nuværende hovedtrappe havde været en tilsvarende trappe på den anden side af vestibulen. Hvorvidt denne ekstra trappe nogensinde havde eksisteret andet end på tegningerne, stod dog hen i det uvisse – i hvert fald indtil 2004. Undervejs i restaureringen blev der nemlig fundet bevis for trappens eksistens, fortæller Peter Bering:

– Da taget over den vestligste del af aulabygningen blev åbnet, fik vi adgang til et ellers utilgængeligt loftsrum. Der fandt vi noget nygotisk ‘stenhuggerarbejde’ støbt i cement, som lignede noget, vi kendte. Men hvor var det lige, vi kendte det fra? Så gik det op for os, at stenhuggerarbejdet var magen til balusterværket på den eksisterende hovedtrappe.

Tegningerne talte altså sandt, og bygningen har altså været endnu mere symmetrisk end i dag: med to ensartede hovedtrapper. De støbte balusterdele ligger gemt på loftet som en del af pigeskolens historie og som et vidnesbyrd om Seidelins oprindelige idé.

Aulaen var fra opførelsen forsynet med 14 store ovenlysvinduer. Under anden verdenskrig blev vinduerne forsynet med plader, der ved hjælp af snoretræk kunne trækkes for og mørklægge rummet.





Tidens farver

Historicismen var farverig og dermed helt anderledes end den foregående stilperiode, klassicismen, hvor lyse og lette farver havde været de foretrukne. Men i virkeligheden var den klassicistiske, lyse og lette farveholdning baseret på en fejl, idet arkitekter og kunstnere fejlagtigt havde troet, at den antikke kunst og arkitektur – som jo var forbilledet for klassicismen – havde været hvid.

Men da arkæologer i midten af 1700-tallet begyndte at udgrave Pompeji og Herculenum i Italien, fandt de ud af, at antikkens byggeri og skulptur rent faktisk havde været farverig og ikke bare hvid. De farver og interiørudsmykninger, der blev fundet, kom efterfølgende til at danne grundlag for en ny mode inden for dekoration, som blev kaldt pompejansk stil og som anvendte mørke, mættede farver – samme farver, som den nye farvesætning i Søetatens Pigeskole tager afsæt i.

De pompejanske farver var især grå, brune, røde, orange, blå, lilla og grønne, og førend det blev muligt at fremstille pigmenter kunstigt, kom farverne fra naturlige pigmenter som f.eks. jernoxydrød, der kan skabe kuløerne engelsk rød og italiensk rød. Andre røde nuancer var dodenkop, som er en mørkviolet nuance, og brændt okker, mens grønne farver blev skabt af f.eks. jordpigmentet grønjord.

I de historicistiske huse, palæer og villaer blev rummene ofte malet eller tapetseret i forskellige farver, så hvert rum fik sin egen karakter, og farverne var som regel kraftige og mørke. Også træværket blev malet mørkt, gerne med ådring, som i stor stil fandt vej til døre, gerigter, balustre og paneler for at efterligne kostbare træsorter.

I takt med den nye farveholdning, som dukkede frem under historicismen, blev flere af antikkens og klassicismens typiske dekorationer som f.eks. lotusblomster og palmetter gradvist erstattet af nye dekorationer, ofte med tydelige danske og nordiske referencer, så arkitektur og dekoration på den måde kunne være med til at højne fædrelandskærlighed og identitetsfølelse, der var en del af tidens nationale dannelsesprojekt. Samtidig kom der større fokus på lokale og traditionelle byggematerialer som røde teglsten, granit og tømmer.

Tapeter

Også brugen af tapeter ændrede sig under historicismen. De opspændte væglærreder, som tidligere havde prydet væggene i mange velstillede hjem, blev fra midten af 1800-tallet efterhånden afløst af trykte tapeter eller grundpapir, der blev bemalet med ensfarvet limfarve. Som alternativ til tapeter – som

i begyndelsen af 1800-tallet stadig var bekostelige – blev væggene nogle steder malet med tapetimitation, f.eks. med brug af skabelonmaleri.

Papirtapet blev først almindeligt tilgængeligt i sidste del af 1800-årene, hvor nye teknikker og maskiner gjorde det billigere at fremstille, og efterhånden som tapeterne blev allemandseje, blev også gårde og mindre boliger udsmykket med tapet, især i stribede og blomstrede udgaver.

Også lofterne, som hidtil primært havde været hvide, undertiden med en stukkant og måske rosetter omkring lampestederne, blev i løbet af 1800-tallet i de mere velstillede hjem bemalet med fine dekorationer eller udført med malede bræddelofter på synlige bjælker.

Farver i Søetatens Pigeskole

-  Dodenkop
-  Engelsk rød
-  Grønjord
-  Brændt siena
-  Rå siena
-  Guldokker
-  Grøn umbra
-  Varm grå



Restaureringen 2022

I 2020, femten år efter den første restaurering, gik en ny omfattende restaurering i gang. Ligesom ved den udvendige restaurering, hvor især ét område havde stort fokus – nemlig en omlægning af taget – var der også ved den anden store restaurering ét område, som fik særlig opmærksomhed, nemlig afrensning af murværket i den store aula. Samtidig blev der iværksat en omfattende gennemgang og udskiftning af alle installationer.

Restaureringen blev forestået af Realdania By & Bygs arkitekt og projektleder Anders Brüel med rådgivning fra tegnestuen Drachmann Arkitekter.

Aulaens forvandling

På historiske fotos og på Seidelins tegninger er det tydeligt, at murene i den store aula oprindeligt har haft blankt mønstermurværk ligesom vestibulen og hovedtrapperummet, men på et tidspunkt – sandsynligvis i midten af 1900-tallet – er væggene blevet malet over med hvid plastikmaling.

Allerede ved Realdania By & Bygs første restaurering, som blev afsluttet i 2005, var det et stort ønske at få det oprindelige murværk synligt igen, også selv om der forventeligt ville være huller og mærker efter ophængning af de våbenskjolde, gymnastikredskaber og andre remedier, som i tidens løb havde hængt på aulaens vægge. Og faktisk blev det også forsøgt

at fjerne den hvide maling allerede under den første restaurering.

– Dengang foretog vi en række rensprøver, både i aulaen og på bagtrapperne, men det viste sig, at malingen ikke uden videre lod sig fjerne – i hvert fald ville vi risikere at beskadige murstenene nedenunder. Både i aulaen og i trappetårnene måtte vi derfor lade malingen være, mens bagtrappernes granittrin og skiferstensreposer godt kunne afrenses, fortæller arkitekt Anders Brüel.

På bagtrapperne afslørede rensprøverne til gengæld, at væggene – som også her oprindeligt havde stået i blank mur – ret tidligt i bygningens historie var blevet malet, og det er de fortsat. I dag er væggene i trappetårnene nemlig malet med en grøn farve med pigmentet grønjord, som også er valgt i øvrige rum, der anvendes som forbindelsesrum.

Skånsom afrensning

Da den anden store restaurering gik i gang, havde viden og metoder om afrensning udviklet sig, og der var nu flere muligheder at vælge imellem.

– Under den første restaurering forsøgte vi at rense malingen af væggene i aulaen ved at sandblæse væggene, men metoden var simpelthen for hård for murstenene. Under restaurering nummer to udførte vi flere forskellige tests med varierende typer sand

I 2020 var det igen tid til at restaurere den gamle skole. Denne gang med fokus på bygningens indre, og ét spørgsmål fik særlig interesse: Var det muligt at fjerne aulaens hvide plastikmaling?

og også kemisk afrensning, og denne gang fandt vi en metode, der var både virksom og skånsom. Sandblæsningsmetoden er sådan set den samme som dengang, men i dag er slibemidlet ændret fra sand til et finkornet slaggeprodukt, Archifine, som er langt mere nænsomt, og derfor ikke skader murstenene, fortæller Realdania By & Bygs arkitekt Anders Brüel.

Efter afrensningen er nogle af murstenene blevet lidt ru i overfladen, og det har været nødvendigt at reparere nogle af fugerne, men ifølge Anders Brüel har det store afrensningsarbejde og de efterfølgende reparationer været alle anstrengelserne værd:

– Afrensningen har haft en kolossal betydning for oplevelsen af aulaen. Loftet er ikke længere så dominerende som før, fordi kontrasten mellem vægge og tømmer er mindre. Rummet står nu igen med den arkitektoniske helhed, som det oprindeligt har haft.

Da malingslaget var fjernet, blev det desuden tydeligt, at overmalingen i sin tid ikke var foretaget for at skjule huller og skader, for der var stort set ingen skader af betydning. Nogen har nok bare ønsket et lysere rum.

Gamle gulve og nye gulve

Selv om det overordnede ønske under både den første og den anden restaurering har været at bevare og genbruge så meget af det oprindelige materiale som

muligt, så måtte gulvet i aulaen alligevel lade livet. Brædderne – som måske var de oprindelige – har i tidens løb været slebet og afhøvlet så mange gange, at de simpelthen var for tynde til at bevare.

– Bortset fra flisegulvene i vestibulen, som vi har bevaret, er der i dag lagt nye bræddegulve overalt, undtagen i de tidligere klasseværelser på 1. sal mod Gernersgade. Her kunne de gamle gulvbrædder godt bevares, fortæller Anders Brüel, som undervejs i arbejdet med de gamle gulve stødte på en helt uforudset udfordring.

– Vi anede det ikke, men da vi fjernede flere lag nyere gulvbelægninger i håb om at grave os ned til ældre og måske endda oprindelige gulvbrædder, fandt vi ud af, at der engang i 1920'erne var lagt et dengang meget moderne flydende gulv af magnesit oven på de oprindelige trægulve. Magnesit er et slidstærkt materiale, der har passet godt til en bygning med megen aktivitet. Men for at få magnesitten til at binde var der lavet hakker i bræddegulvene, og det har været medvirkende til, at stort set ingen af gulvbrædderne kunne bevares eller genbruges, forklarer Anders Brüel.

Fundet af magnesit havde også en anden betydning: Magnesit indeholder nemlig asbest, så midt i det omfattende restaureringsarbejde var det nødvendigt at foretage en større asbestsanering med alle de regler og krav, der hører til.

I forbindelse med restaureringen 2020-2022 lykkedes det via ny teknologi og dygtige fagfolk at fjerne årtiers lag af hvid plastikmaling fra aulaens smukke murværk.





Bjælkelofter

Mens de fleste gulvbrædder desværre ikke stod til at redde, forholdt det sig helt anderledes med bjælkerne i loftet. Da Realdania By & Byg overtog pigeskolen i 2003, stod kun få rum med de fine bjælkelofter synlige; langt de fleste lofter var pudsede, og det var usikkert, om der overhovedet fandtes bjælkelofter oven over pudsen. Ved den første store restaurering blev de pudsede lofter ikke fjernet; det blev de til gengæld ved restaureringen 15 år senere.

– Før restaureringen var der kun synlige bjælker i trapperummet og i et par af de øvrige rum. Vi lavede søgehuller i de pudsede lofter for at se, hvad der gemte sig ovenover. Her var også bjælker, men vi troede i starten, at det var nogle senere tilkomne, kunstige, nedhængte bjælker.

– Det var det heldigvis ikke – bjælkerne var de originale. De pudsede lofter har vi derfor fjernet langt de fleste steder, så de oprindelige bjælkelofter igen er blevet synlige og ikke blot pryder huset, men også byder på små afsløringer om huset, forklarer Anders Brüel.

Små ændringer i et bjælkelag kunne f.eks. afsløre, at en muret skillevæg mellem to rum på 1. sal ikke var oprindelig, men sat op på et senere tidspunkt, hvilket havde betydet, at der var blevet ændret i bjælkelaget. Nu er væggen fjernet igen, men det ændrede bjælkelag er bevaret som et lille vidnesbyrd om forandringerne i tidens løb.

Et andet sted i loftet blev der fundet spor efter skorstene og en lem med forbindelse til tagrummet. Lemmen kan også ses i tagrummets gulv, men funktionen kendes ikke. Både den gådefulde lem og sporene efter skorstenene er bevaret som en del af pigeskolens historie. Sporene efter skorstenene indikerer, at det oprindelige varmluftssystem ikke har fungeret efter hensigten. Man har på et eller andet tidspunkt været nødt til at sløjfe det og etablere almindelig kakkelovnsopvarmning, der krævede skorstene.

Pudsede lofter

I nogle rum er de pudsede lofter dog bevaret, selv om der måske er gamle bjælkelofter ovenover. Bevaringen af disse pudsede lofter har sin forklaring, beretter Anders Brüel:

– For det første er rummene relativt små, og med pudsede lofter frem for bjælkelofter fremstår rummene mere enkle og rolige. For det andet signalerer lofterne også i højere grad bolig, hvilket passer fint med historien om, at det var her, lærerboligerne engang lå.

Dermed er der også bundet en lille sløjfe på historien fra pigeskolens første par år – dengang, der blev klaget over flere mangler ved den nye skole, herunder at det ikke var passende med trælofter i lærerboligerne. Ikke kun fordi de første bræddelofter var

I en restaureringsproces forenes nyt og gammelt: En nypudset væg bliver skabt på et underlag af rørvæv, helt som i pigeskolens tid. Gamle profilerede lister danner skabelon for nye, og undervejs dukker historiske spor op som f.eks. murstenene med stemplet Dithmer, som blev fundet i kælderen, og avisstumpen med gotiske 1800-tals-bogstaver, som blev fundet under gulvbrædderne.



utætte, men især fordi nogle mente, at der til boliger burde være 'gipsede', dvs. pudsede, lofter. Selv om de pudsede lofter i bygningens bageste rum altså ikke er de oprindelige, blev de tilført tidligt i skolens liv, allerede i 1861, og de vidner om, hvad der dengang blev anset for gode boligforhold.

Rumfordeling

De konkrete spor efter lærerboligerne er for længst forsvundet, og det er også i den bageste del af bygningen, hvor lærerboligerne lå, at de største ændringer gennem tiden er foretaget. Her er stort set ikke noget af det oprindelige interiør tilbage, og det er der-

for her, at helt nye funktioner er placeret, f.eks. nye køkkenfaciliteter med mange tekniske installationer.

– Køkkenet er placeret bag en ny bræddevæg med glaspartier, så rummet er transparent og lyst, og så brugerne af huset kan kigge derind, når de går forbi ude fra gangen. Under lofterne har vi trukket installationer og ventilation. Ventilationen er ført fra køkkenet ud under jorden og hen til det lille gårdrum og til det gamle ventilationstårn, som nu igen bliver brugt til ventilation – helt som oprindeligt, fortæller Anders Brüel.

I den øvrige del af bygningen er der ligeledes ændret i planløsningen flere steder, men der er ikke



De farver, som i dag pryder Søetatens Pigeskole, er valgt med inspiration fra den oprindelige farvepalette, men i farvesætningen er der taget hensyn til rummenes placering i forhold til sollyset.

fjernet oprindelige skillevægge; de vægge, der er fjernet, er kommet til i tidens løb. En enkelt senere tilkommet skillevæg er dog bevaret, fordi de rum, der er dannet, rent funktionelt passer godt til den fremtidige brug af huset.

Ifølge Anders Brüel er den nye planløsning langt henad vejen afstemt med Realdania By & Byggs Driftafdeling, men det vigtigste har været at vende tilbage til fortiden:

– Den nye rumfordeling er foretaget så tæt som muligt på de oprindelige plantegninger fra pigeskolens tid. Undervejs i processen opdagede vi, at nogle af de skillevægge, som vi ikke havde regnet med at

fjerne, faktisk var nyere vægge, som vi derfor godt kunne forsvare at rive ned. På den måde har vi bl.a. kunnet genskabe de otte oprindelige skolestuer omkring aulaen, dvs. at vi på hver etage har genskabt fire store rum.

Rum i farver

Ikke blot er disse otte store rum nu genskabt; også stemningen og udtrykket fra pigeskolens tid er genoplivet. Bjælkelofterne er igen synlige, og væggene har fået nye farver, der er inspireret af den oprindelige farvepalet, ligesom træværket er ådret, sådan som det oprindeligt har været.



Pompejanske kulører

– Allerede i forbindelse med den første store restaurering blev der foretaget farvearkæologiske undersøgelser. Nationalmuseets farveafdækninger afslørede dengang, at der oprindeligt havde været ret mørke, pompejanske kulører, som var meget udbredte i den historicistiske periode i midten og anden halvdel af 1800-tallet, fortæller Peter Bering.

De farver, som i dag pryder den gamle pigeskole, er valgt med udgangspunkt i de oprindelige mørke farver, men i farvesætningen er der taget hensyn til rummenes placering i forhold til sollyset. Mod nord er der mørkere farver som engelsk rød og dodenkop og mod syd lysere farver som guldokker og rå siena. Bjælkelofterne er også mørke, men det kan sagtens fungere, når rummene er så store.

Lysningerne er til gengæld malet i en lys farve – ikke en kridthvid, som ville give for skarp en kontrast, men snarere en flødefarvet, som blev besluttet efter flere eksperimenter med tonede hvide nuancer. Farverne og deres sammenhæng blev testet på forskellige prøvefelter, som blev malet både på selve væggene og i lysningerne.

I oplevelsen af rummenes helhed indgår også dørene. De fleste af dem er oprindelige og står i lakeret træ, men på et tidspunkt er nogle af dørene blevet malet hvide på den side, der vender ind mod rummene, og andre steder er der tilføjet helt nye

døre. I de mindre rum er de hvidmalede døre malet hvide igen, mens alle døre i de otte store rum, der oprindeligt var klasseværelser, enten står lakeret som oprindeligt eller med ådrede overflader. Nye døre i disse rum er skiftet ud med døre, der svarer til de oprindelige, og de oprindelige døre er blevet udluset og har fået uoriginale låse og dørgreb skiftet ud.

De genskabte fodpaneler består af to trælistes med et murfelt imellem, og såvel trælisterne som murfeltet er blevet ådret.

Alt det man ikke kan se

Alle installationer i Søetatens Pigeskole er i dag skiftet ud og så vidt muligt ført under gulvene, fordi gulvbrædderne alligevel skulle skiftes. De steder, hvor der allerede var ledninger rillet ind i væggene, er disse bevaret, men ellers løber installationerne synligt fra gulvet op gennem den nederste del af fodpanelet.

– Der er ikke gulvvarme, men radiatorerne er skiftet ud til nye. Vi har valgt en moderne model, som minder en smule om en gammeldags radiator med ribber. Det giver rummene et let og smukt udtryk, fordi vægfarven kan anes igennem radiatoren. VVS-rørføringen er synlig, og rørene er malet i samme farve som væggene, forklarer Anders Brüel.

Den gule farve, guldokker, står smukt til de originale, mørke bjælkelofter, som dukkede frem, da håndværkerne fjernede de pudsede lofter, som gennem årene var blevet sat op flere steder i skolen.



Med afrensningen af de indvendige vægge er Søetatens Pigeskole i dag bragt tilbage til sit oprindelige udseende med blank og smuk mønstermuring i gule og grå nuancer både indvendigt og udvendigt.

Næste gang?

Den første restaurering skulle først og fremmest sikre bygningens ydre. Den anden skulle genskabe bygningens indre. Men ved både den første og den anden restaurering var ønsket at skabe en stemning som fra 1800-tallet og i videst muligt omfang bevare eller genskabe Seidelins oprindelige arkitektur og materialer.

To store restaureringer betyder dog ikke, at den gamle pigeskole nu går fri. En løbende vedligeholdelse vil altid pågå, og på et tidspunkt kommer andre dele af bygningen til at stå for skud. På et tidspunkt skal der kigges på facaderne, og til den tid vil nye overvejelser melde sig, f.eks. om de oprindelige brændte fuger skal genskabes. Disse brændte fuger var noget ganske nyt i 1850'erne, og når en restaurering af facaden en dag skal i gang, vil der skulle afprøves forskellige fuger, mørteler og metoder. En anden overvejelse kan handle om facadernes farve.

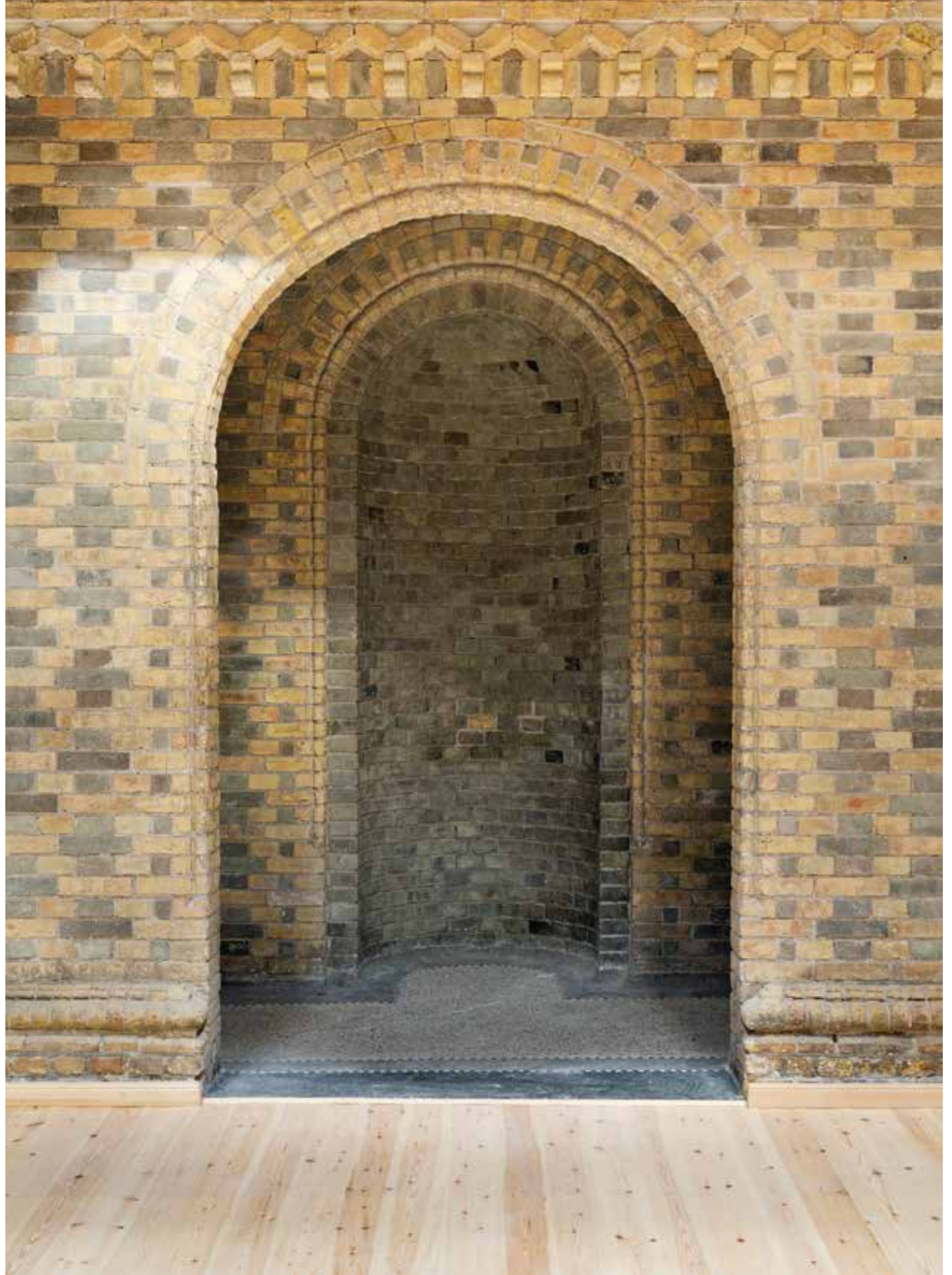
– Oprindeligt har de gule mursten selvfølgelig været mere lyse, men med tiden er de blevet vejrbitte

og tilsmudsede. Det har dog på intet tidspunkt været et ønske for os at afrense facaderne. Et gammelt hus må gerne have patina, så man kan aflæse tidens gang, lyder det samstemmende fra Anders Brüel og Peter Bering.

Dengang pigeskolen blev bygget, var blankt murværk endnu ikke så almindeligt og slet ikke af gule mursten, og pigeskolens murværk blev da også stærkt kritiseret, da bygningen stod færdig. Men har murværket altid set sådan ud?

– Vi troede alle, at murværket altid havde stået blankt, men da stilladserne i 2004 var rejst og klar til tagoplægningen, kom vi på hovedfacaden så tæt op under risalittens gesimser, at vi kunne kigge nærmere. Vi blev meget overraskede over at finde rester af gul kalk i krogene. På mellembygningen fra 1882 er der også små spor efter den gule kalk. Hvornår og hvor længe skolen var Nyboder-kalket, ved vi ikke, men indtil videre glæder vi os over den blanke mur, som vi ikke har planer om at kalke: Seidelin kan hvile roligt, slutter de to arkitekter.

Ifølge arkitekt Seidelins tegninger var det her i nichen, at drikkefontænen til skolepigerne var placeret. Terrazzogulvet er det oprindelige.



English summary

The Naval School for Girls

- A neo-romanesque Danish school building (1858)

The Naval School for Girls is an unusually well preserved example of 19C Danish public buildings. With an eye to both quality and function, the building features an abundance of beautifully executed and well-preserved crafted details.

This listed property is one of Realdania By & Byg's collection of around 60 buildings representing 500 years of Danish building culture, promoting the living building heritage in Denmark.

The Naval School for Girls sits in the middle of Nyboder, a 17C historic neighbourhood in central Copenhagen, once home to seafarers and their families. Designed by the Danish architect Bernhard Seidelin in 1856 as a school for the daughters of naval officers and seamen, the property served as a girls' school for a mere ten years, before it became the Royal Danish Naval Academy until after World War II. Since then, the building has had several different functions and users. Today, the property is owned by Realdania By & Byg and leased as offices.

The Building

Realdania By & Byg bought the Naval School for Girls in 2003 in order to safeguard and preserve the building as a typical mid-19C institutional building, characterised by excellent functionality and architectural quality in the neo-romanesque style typical of that era.

Every detail in the building reflects an era in which architects freely mixed styles, juxtaposing Danish building materials such as granite, timber and bricks with imported materials, while respecting age-old traditions of craftsmanship.

Thanks to its large surfaces in varying yellow bricks, its regular rhythm and its projecting central section, the main façade possesses an almost serene calm and solidity. Everything is strictly symmetrical.

Inside, the myriads of beautifully crafted details bring the building to life. From the vestibule with its beautiful brick dome ceiling, visitors enter the building's large assembly hall, encircled at first-floor level by a balcony. The surrounding railing and the visible roof construction are beautiful examples of wood carving, and the walls feature patterned brickwork. The wall sections are adorned with plaster reliefs, and the heavy doors to the old classrooms boast stylish profiling. The craftsmanship details and the quality of the materials permeate the old building from the outside to the inside.

Restoration

When Realdania By & Byg acquired the school in 2003, the exterior was restored, including the replacement of the slate roof and copper valley gutters.

From 2020 to 2022, a comprehensive restoration of the property's interior involved cleaning the white



paint on the brick walls, re-establishing the original room distribution and historic colours, and fitting new installations.

The Architect

The Naval School for Girls was designed by the Danish architect, Johannes Henrik Bernhard Seidelin (1820-1863). In 1840, after studying masonry, Seidelin started his studies at the Royal Danish Academy of Fine Arts under Gustav Friedrich Hetsch and

later Michael Gottlieb Birckner Bindsbøll, who was probably his source of inspiration for the ornamental masonry.

Elsinore Town Hall and the Naval School for Girls are regarded as Seidelin's main works. Like many of the architects of the time, in his building and interior projects he worked on every conceivable scale, designing everything from funeral monuments and gardens to chandeliers and grandfather clocks.

Litteratur og fotos

Litteraturliste

Bogen bygger på umiddelbart tilgængeligt materiale fra arkiver og litteratur. Der er således ikke tale om en fuldt dækkende arkiv søgning, og der er lagt vægt på bygningens tid som skole, hhv. pigeskole og søofficersskole/kadetskole.

Materiale er fundet på følgende arkiver og institutioner, der takkes for velvillig assistance:

Byggeri og Bolig, Københavns Kommune
Danmarks Kunstbibliotek, Samlingen af Arkitekturtegninger
Det kongelige Bibliotek
Det kongelige Garnisonsbibliotek, Kastellet
Københavns Museums og Københavns Stadsarkivs billedsamling
Marinens Bibliotek
Orlogsmuseet (i dag en del af Krigsmuseet)
Rigsarkivet
Slots- og Kulturstyrelsen
Søværnets Officersskole

Følgende litteratur er anvendt:

Anne Katrine Gjerløff og Anette Faye Jacobsen:
Dansk Skolehistorie. Da skolen blev sat i system. 1850-1920, Aarhus Universitetsforlag, 2014
Annette Vasström: *Holmens by. Nyboder og dets beboere – især i nyere tid*, Orlogsmuseet, 1985

Annette Vasström: Nyboder – etatssamfundet som livsform, i: *Kulturbevaring og dagligt liv*, Statens Museumsnævn, 1987
Bygningskulturelt Råd: *Bygningsplejerapport, Bygningskulturens Hus, Borgergade 111*, 2003
Dorthe Bendtsen: *Søetatens Pigeskole: en fortælling om Borgergade 111 i Nyboder*, Realea A/S, 2006
Dyveke Helsted, Eva Henschen, Bjarne Jørnæs: *Thorvaldsen*, Thorvaldsens Museum, 1986
H.C.A. Lund: *Søkadet-korpsets historie 1701-1901*, 1901
H.D. Lind: *Nyboder og dets Beboere, især i ældre Tid*, Klewing-Evers København, 1882 – onlineudgave 130021106160.pdf (kb.dk)
Hanne Andersen: *Nyboder*, Marinehistorisk Selskab, 1981
Henning Ring: *Helsingørs Rådhus*, Frederiksborg Amts historiske Samfund, 1976
Ida Haugsted: *Nye tider – Historicisme i København*, Nyt Nordisk Forlag, 2003
Ida Haugsted: *Søetatens Pigeskole i Nyboder*, Bygningskulturelt Råd, 2003
Ida Haugsted: *Nyboder. Det frie folk 1750-1850*, Nyt Nordisk Forlag Arnold Busck, 2012
Jørn Ørum-Nielsen: *Længeboligen*, Arkitektens Forlag, 1988
Knud Millech: *Danske Arkitekturstrømninger 1850-1950*, Østifternes Kreditforening, 1951



Lisbet Balslev Jørgensen, Hakon Lund og Hans Edvard Nørregård-Nielsen: *Danmarks arkitektur – Magtens bolig*, Gyldendal, 1980

Ning de Coninck-Smith: *Fra skolehuse til skole-campus, i: Huse der har formet os*, Museum Tusulanums Forlag og Danmarks Kunstbibliotek, 2015, s. 41-60

Ning de Coninck-Smith: *Vor lærdoms bygning. Folkeskolens bygninger 1814-1940*, Miljøministeriet og Planstyrelsen, 1989

R. Steen Steensen: *Søofficersskolen gennem 250 år*, Schultz, 1951

Sophus Bauditz: *Absalons brønd*, Gyldendal, 1901

Sys og Godfred Hartmann: *København før og nu – og aldrig*, bind 5: Kgs. Nytorv, Rosenborg og Nyboder, Fogtdal, 1988, s. 386 ff.

Vilhelm Gross: *Den gule By*, Aschehoug Dansk Forlag, 1933

Vilhelm Gross: *Nyboders drenge*, Grafisk Forlag, 1956

Walter Christmas: *Krydstogt gennem livet*, H. Aschehoug & Co., 1923





Bygninger er en del af vores kulturarv. Et håndgribeligt levn, som vores forfædre har givet videre, og som vi er forpligtet til at værne om.

Realdania By & Byg udvikler eksperimenterende nybyggeri og bydele og bevarer historiske ejendomme gennem filantropiske investeringer og aktivt ejerskab.

Vi opbygger og formidler en samling af gode eksempler på arkitektur og byggestil over hele landet – og formidler viden og løsninger fra alle projekterne.

Læs mere på www.realdaniabyogbyg.dk